

**Археология и древняя история**

УДК 902

DOI 10.31143/2542-212X-2019-3-38-61

**МАТЕРИАЛЫ РАСКОПОК 2008 г. НА ПОСЕЛЕНИИ МЕШОКО****С.М. ОСТАШИНСКИЙ**

*Государственный Эрмитаж  
190000, Санкт-Петербург, Дворцовая набережная, 34  
E-mail: [osm@mail.ru](mailto:osm@mail.ru)*

**Аннотация.** В статье публикуются материалы раскопок Закубанской экспедиции Государственного Эрмитажа на поселении Мешоко в 2008 г. Поселение расположено на окраине пос. Каменноостровский, в Майкопском районе Республики Адыгея. Раскоп VI площадью 25 м<sup>2</sup> содержал отложения, относящиеся к позднему периоду существования памятника. Культурный слой связан с горизонтом темно-серого гумусированного суглинка, насыщенного щебенкой. Анализ находок показывает существование заметных отличий между материалами, залегающими на поверхности слоя щебенки, и материалами, происходящими из нижней части этого слоя. Последние обнаруживают определенное сходство с находками, относящимися к раннему периоду существования памятника. Эти наблюдения говорят о том, что переход от культуры, представленной материалами нижнего слоя поселения Мешоко, к культуре его верхнего слоя не был абсолютно резким и содержал элементы эволюции.

**Ключевые слова:** Северный Кавказ; энеолит; поселение Мешоко; закубанская (мешоковская) культура.

**EXCAVATION MATERIALS OF 2008 AT THE SETTLEMENT MESHOKO****S.M. OSTASHINSKY**

*State Hermitage museum  
190000, St. Petersburg, Dvortsovaya emb., 34  
E-mail: [osm@mail.ru](mailto:osm@mail.ru)*

**Abstract.** The article presents materials of excavations of the Zakubansky expedition of the State Hermitage museum in the site Meshoko in 2008. The site is located next to the village Kamennomostsky, in the Maikop district of the Republic of Adygea. An area of 25 m<sup>2</sup> contained finds related to the late period of the site existence. The cultural layer is connected with the horizon of a dark gray humus loam containing crushed rock. The analysis of the finds shows the existence of noticeable differences between the materials lying on the surface of the gravel bed and the materials originating from the lower part of this layer. The latter show a certain similarity with the findings related to the early period of the site's existence. These observations indicate that the transition from the lower layer of the Meshoko to the its upper layer was not absolutely abrupt and contained elements of evolution.

**Keywords:** Northern Caucasus; Copper age; Meshoko; Chalcolithic.

В 2008 г. Закубанской экспедицией Государственного Эрмитажа в юго-западной части поселения Мешоко был заложен раскоп VI площадью 25 м<sup>2</sup> (рис. 1-3). Его стратиграфия состоит из трех основных слоев (рис. 4-5). Первый слой представляет собой плотный комковатый темно-серый гумусированный суглинок мощностью 0,30-0,45 м. Второй – нижележащий слой содержит гумусированный суглинок темно-серого цвета, насыщенный щебенкой. Именно этот слой является верхним культурным слоем поселения. Его мощность в среднем составляет 0,15-0,30 м. На других участках памятника ранее было прослежено, что под ним располагается гумусированный суглинок светло-серого цвета (нижний культурный слой). Однако в данном раскопе он не выделяется. Ниже второго слоя находится слой погребенной почвы, сложенный черным плотным гумусированным суглинком, мощностью 0,10-0,25 м. На границе этих слоев в профиле западной стенки на кв. И-10/11 фиксируется скопление щебенки, которая, возможно, представляет остатки особой прослойки (рис. 4, б, 5, б). В основании отложений расположены окатанные камни и плиты известняка, являющиеся верхней частью известняковой скалы.

Отложения были разобраны пятью условными горизонтами. Первому слою соответствуют 1 и 2 горизонты расчистки, мощностью по 0,15-0,20 м (рис. 3). Находки начали встречаться сразу у поверхности. Они имеют мелкие размеры и горизонтов залегания не образуют, что свидетельствует об их переотложенном состоянии. Ближе к основанию слоя количество и размеры находок начинают возрастать. В количественном отношении именно в первом слое сконцентрирована большая часть археологических материалов (табл. 1-5). Так, например, кремневые находки зафиксированы в количестве 5435 экз., что составляет 75% от их общего числа, а фрагменты керамики насчитывают 11699 экз., что составляет 58% (если учитывать фрагменты, превышающие размерами 3 см, доля керамики сократится до 44%). Подобную статистику демонстрируют, однако, не все категории материала. Шлифованные орудия и их заготовки составляют лишь 27% от их общего числа, а фаунистические остатки – 17%. Существенной характеристикой первого слоя является также полное отсутствие в нем объектов.

Фрагменты стенок сосудов, происходящие из первого слоя, имеют пористую поверхность, если изготовлены с примесью известняка, или грубую поверхность от обильной примеси кальцита (определение примесей по: [Козинцев 2017]). Фрагменты венчиков сосудов по преимуществу имеют плавно отогнутый профиль (рис. 6, 1-5), один из них принадлежит сосуду с узким горлом (рис. 6, 1). В первом слое найдено максимальное количество фрагментов стенок сосудов с жемчужным орнаментом – 241 экз. Шесть фрагментов, принадлежащих, вероятно, к эпохе поздней бронзы украшены прочерченным орнаментом (рис. 6, 11, 14, 17). К более поздним, чем энеолит эпохам относятся два фрагмента плоских донцев (рис. 6, 12) и фрагменты двух ручек (рис. 6, 15-16). Найдены также два фрагмента с орнаментом в виде

налепного валика (рис. 6, 10) и один с орнаментом в виде неглубоких округлых вдавлений (рис. 6, 13). Обращает на себя внимание фрагмент крупного изделия полукруглой формы, найденный во 2 горизонте. Возможно, это фрагмент глиняного конуса (рис. 6, 22). Этот тип изделий характерен для памятников позднего этапа закубанской (мешоковской) культуры и представлен на поселении Скала, в Хаджохских навесах и в навесе Мешоко. На самом же поселении находки подобных предметов единичны [Резепкин 2005]. Типична для энеолитических отложений и находка в виде глиняного шарика – они встречаются как в нижнем, так и в верхнем слоях поселения Мешоко (рис. 6, 6).

Среди кремневых находок большую часть (87%) составляют кремневые чешуйки, мелкие осколки и отщепы (табл. 2-4). Значительную часть (37%) в составе сырья занимает качественный цветной кремнь, остальное приходится на серый кремнь более низкого качества. Среди 320 орудий доля изделий из цветного кремня выше и составляет 55%. Состав сырья, набор орудий, технологии расщепления и обработки, фиксируемые материалами первого слоя, типичны для индустрии позднего этапа существования памятника. Геометрические микролиты представлены находкой высокой трапеции, изготовленной на пластине с помощью притупляющей ретуши (рис. 7, 1). Тщательностью обработки и разнообразием отличаются наконечники с двусторонней обработкой (рис. 7, 2-6), среди которых наиболее специфичны миниатюрные наконечники и крупные наконечники стрел с параллельными сторонами (рис. 7, 2, 4) [Осташинский 2004]. Скребки многочисленны и принадлежат разным типам (рис. 7, 7-14). Они изготовлены как на пластинчатых отщепах и сколах, так и на обычных отщепах. Углы лезвия часто скруглены (рис. 7, 8-9). Иногда встречаются также изделия с подтеской брющка (рис. 7, 7). Большим количеством и разнообразием форм представлены так называемые «перфораторы» (острия, проколки и сверла), изготавливаемые на пластинах и отщепах (рис. 7, 15-18, 26). Типичен для индустрии верхнего слоя и массивный стержневидный ретушер (рис. 7, 30).

Пластины, составляют около 4% от всех кремневых находок. Среди них выделяются 12 правильных пластин, вероятно, полученных с помощью посредника. Они имеют ровный профиль, параллельные стороны и четкую, как правило, трапециевидную огранку (рис. 7, 20-22, 24, 28-29). Большая их часть имеет вторичную обработку или следы утилизации. Среди орудий на пластинах наиболее примечателен фрагмент вкладыша (рис. 7, 22) и микропластинка с крутой ретушью по краю (рис. 7, 23). Одна пластина изготовлена из красновато-коричневого обсидиана (рис. 7, 19).

Для первого слоя характерно присутствие значительного количества изделий с чешуйчатой подтеской – 82 экз. (рис. 7, 25, 27). Эти изделия могли служить орудиями или нуклеусами, говорящими о применении широко распространенной биполярной техники расщепления [de la Peña 2015].

Костяные изделия представлены двумя каплевидными подвесками (рис. 6, 8-9) и пронизкой из трубчатой кости птицы (рис. 6, 7). Законченными целыми изделиями из камня являются только два орудия – миниатюрное шлифованное тесло (рис. 6, 20) и небольшое долотце (рис. 6, 18). Выразительны также

фрагмент шлифованного долота (рис. 6, 19) и две целые оббитые заготовки тесел или топоров (рис. 6, 23). Кроме того, в этом слое обнаружен фрагмент браслета подтреугольного сечения (рис. 6, 21) и фрагмент его заготовки – изделия типичные для раннего этапа существования памятника.

Поверхность второго слоя (темно-серого гумусированного суглинка, насыщенного щебенкой) находится на глубине 0,30-0,45 м от современной поверхности (рис. 8). Этот слой имеет наибольшую мощность в западной части раскопа. В южной части фиксируется выход крупных материковых камней, верхушки которых показались еще в первом слое (рис. 3). Второй слой также разобран двумя горизонтами расчистки, которые получили номера 3 и 4. Горизонт 3 соответствует верхней части второго слоя, его мощность составляет в среднем 0,10 м (рис. 8). Все данные убедительно свидетельствуют о том, что непо потревоженный культурный слой начинается именно здесь. На уровне поверхности слоя щебенки впервые фиксируется связное, горизонтальное залегание находок. Сохранность фрагментов возрастает. Появляется большое количество крупных орудий из камня и кости, почти отсутствовавших в вышележащем слое. Резко возрастает количество фаунистических остатков (табл. 5), фактически исчезает примесь поздних находок.

На этом уровне обнаружены остатки площадки из обожженной глины (рис. 8-9). Площадка имеет плохую сохранность и представляет собой пятно неправильной формы, состоящее из отдельных фрагментов глиняной обмазки. По длинной оси она ориентирована с юго-запада на северо-восток, то есть параллельно направлению оборонительной стены, окружающей поселение. Ее максимальные размеры 1,69x0,60x0,04 м. Площадка расположена в непосредственной близости от материковых камней, местами примыкая к ним. Наибольшая концентрация фрагментов керамики и кремня наблюдается на квадратах, примыкающих к объекту с севера и запада. Аналогичные площадки из обожженной глины были зафиксированы и при раскопках А.Д. Столяра в 1962-63 гг. [Столяр 2009: 73]. Условно они были названы глиняными «полами», но подлинное их назначение до сих пор остается неясным. Небольшие размеры этих пятен не позволили интерпретировать их как остатки полов жилищ. Современные раскопки навеса Мешоко показывают, что обожженные глиняные площадки могли входить в состав жилых сооружений.

Среди венчиков 3 горизонта, как и прежде, преобладают плавно отогнутые формы (рис. 10, 2, 4-7). Зафиксированы и венчики высокогорлых сосудов, отогнутые в верхней части (рис. 10, 1, 3) [Резепкин 2005: 74]. Количество фрагментов стенок сосудов с жемчужным орнаментом по-прежнему велико (117 экз.). Значительная их часть имеет пористую поверхность. На двух таких черепках фиксируется рельефный криволинейный орнамент (рис. 10, 18-19), более типичный для нижнего слоя поселения. Один мелкий фрагмент, орнаментированный прочерченными линиями, относится к периоду поздней бронзы. Среди керамических находок следует отметить миниатюрный сосудик (рис. 10, 12), фрагмент глиняного кружка, крупный фрагмент боковой части сосуда (рис. 10, 13) и изделие из глины с отверстием в тыльной части и ногтевидными вдавлениями с обеих сторон (рис. 10, 10).

Количество кремневых находок (1366 экз.) сокращается в 2,5 раза по сравнению со 2 горизонтом (табл. 2-4). Доля цветного кремня в составе сырья остается столь же высокой. Среди орудий наиболее выразительны два сегмента (рис. 11, 1-2), обработанные притупляющей ретушью – показательный элемент индустрии верхних горизонтов памятника [Осташинский 2008]. Типичными для верхнего слоя Мешоко являются вкладыши с двусторонней обработкой (рис. 11, 6-7), вкладыш на пластине (рис. 11, 21) [Осташинский 2013] и стержневидный ретушер (рис. 11, 28). Наконечники представлены лишь мелким фрагментом одного изделия. Скребки насчитывают 6 экз. (рис. 11, 3, 4-5), сверла, проколки и остря – 9 экз. (рис. 11, 8-16).

Сравнительно большое количество изделий связано с первичным расщеплением. В 3 горизонте впервые появляются шаровидные отбойники из кремня. Два целых экземпляра этих орудий найдены на кв. К-12, рядом с пятном обожженной глины. Еще два предмета представляют собой фрагменты подобных изделий. Нуклеусы и их фрагменты обнаружены в количестве 20 экз. Все они находятся в финальной стадии расщепления, имеют маленькие размеры (лишь два из них превышают размерами 5 см) и несут на себе негативы отщеповых снятий. В подавляющем большинстве нуклеусы имеют аморфные очертания. Один из них имеет коническую форму, один – призматическую, один относится к типу торцовых, восемь нуклеусов являются одноплощадочными, шесть – двуплощадочными. Пластины составляют 3% от всех находок, из них четыре фрагмента (рис. 11, 17, 21, 23) относятся к типу правильных пластин, характерных для индустрии позднего этапа существования памятника. По сравнению с предыдущим горизонтом значительно сокращается количество изделий с подтеской (табл. 3).

Костяные изделия, обнаруженные в 3 горизонте, демонстрируют максимальное разнообразие типов. Украшения представлены тремя каплевидными подвесками (рис. 10, 15-17), а также подвеской со слегка выделенной верхней частью (рис. 10, 14). Орудия представляют собой проколки (рис. 11, 27), фрагмент лощила (рис. 11, 20), шильце (рис. 11, 19), фрагмент шлифованного изделия с шестигранным сечением – возможно, наконечника (рис. 10, 20). Еще четыре изделия (рис. 11, 18, 24-26), предположительно, связаны с кремнеобработкой и, вероятно, являются посредниками и ретушерами, впервые выделенными на материалах поселения Мешоко Г.Н. Поплевко [Поплевко 2002]. Два из них обнаружены на кв. Л-11, прилегающем с севера к пятну обожженной глины.

Наибольшая концентрация шлифованных изделий из камня также приходится на третий горизонт расчистки (табл. 5). Шлифованные орудия представлены крупными топорами и теслами (рис. 12, 8, 13), небольшими теслецами (рис. 12, 1) и долотами (рис. 12, 6). Кроме того найдено и два каменных ножа, представляющих собой орудия на плоских сколах, обработанных двусторонней приострающей оббивкой (рис. 12, 7). Этот тип изделий типичен для нижнего слоя памятника [Осташинский 2012: 60]. Также типичны для нижнего слоя найденные в 3 горизонте украшения в виде сланцевых и каменных браслетов. Всего обнаружено девять фрагментов

сланцевых браслетов (рис. 12, 10-12), три фрагмента пластинчатых браслетов (рис. 12, 2-3), фрагмент браслета с подтреугольным сечением (рис. 12, 4) и фрагмент незаконченного изделия этого типа. Эти данные, как и присутствие обломков стенок сосудов с рельефным криволинейным орнаментом, свидетельствуют о сохранении традиций нижнего слоя.

В заключение необходимо упомянуть более редкие находки – фрагмент зернотерки (рис. 12, 9), фрагмент каменного оселка (рис. 12, 5) и медное украшение в виде колечка с несомкнутыми концами (рис. 10, 11), типичное для верхних горизонтов памятника. Близкие формы украшений присутствуют в памятниках степного энеолита (рис. 1, 4) [Будников, Рассемакин 1993: 123]. Состав металла определен сотрудником Отдела научно-технической экспертизы Государственного Эрмитажа С.В. Хавриным: Cu – осн., As – 1-2%, Ni <0,5%, Ag <0,4%, Fe <0,2%, Pb – следы.

Горизонт расчистки 4 соответствует нижней части второго слоя. Культурный слой здесь присутствует только в западной части раскопа. В его восточной части прослеживаются материковые отложения без культурных остатков (рис. 13). Количество находок керамики и кремня сократилось почти в четыре раза по сравнению с предыдущим горизонтом (табл. 1-2). Количество фаунистических остатков продолжает оставаться высоким, хотя и сокращается более чем в два раза (табл. 5). Сравнительно большое количество костных остатков в нижней части слоя щебенки было отмечено и в ходе раскопок 2007 г. (табл. 1) [Осташинский 2012: 60]. Фрагментами венчиков являются 48 экз. Их формы остаются прежними (рис. 14, 10-13), при этом три фрагмента имеют узкое и высокое цилиндрическое горло (рис. 14, 10-12). Подобные сосуды присутствуют и в нижнем слое поселения Мешоко [Столяр 2009: 185], а также на других поселениях закубанской (мешоковской) культуры – Свободное (рис. 8, б) [Нехаев 1992: 93], Ясеновая поляна, Замок [Кореневский, 1998: 123] (рис. 5, 8), навес Мешоко. Количество фрагментов, имеющих пористую поверхность, заметно уменьшается, появляются фрагменты с хорошо заглаженной поверхностью, но в целом, по цвету и характеру примесей стенки сосудов 3 и 4 горизонтов сохраняют близость. Керамики с хорошим или зеркальным лощением, типичной для нижнего слоя, здесь еще нет. Отличает четвертый горизонт резкое (более чем в 10 раз) сокращение числа стенок сосудов с жемчужным орнаментом. Их всего 10 экз. (рис. 14, 2) На двух фрагментах стенок сосудов отмечен наклепной криволинейный орнамент (рис. 14, 1).

Кремневые находки зафиксированы в количестве 386 экз. Их состав довольно значительно отличается от состава находок вышележащего горизонта. Среди сырья сокращается доля цветного кремня. Более чем в два раза увеличивается процент пластин. Растет количество пластинчатых отщепов (табл. 2, 4). При этом состав орудийного комплекса существенно сокращается: микролиты отсутствуют, двусторонне обработанные формы представлены лишь одним фрагментом изделия (рис. 15, 3). К типологически выраженным орудиям относятся четыре скребка (рис. 15, 4-7), три из которых близки орудиям 2 и 3 горизонта, и сверло. Большая часть орудий представляет собой отщепы с ретушью (рис. 15, 12). Почти исчезают и изделия с подтеской (табл.

3). Нуклеусы найдены в количестве 9 экз. Семь из них являются одноплощадочными, два двуплощадочными. Все из серого кремня. В основном изделия сильно сработаны. Высота шести из них не превышает 3 см, но при этом здесь меньше аморфных нуклеусов, чем в третьем горизонте. Преобладают подпризматические формы. Один нуклеус имеет коническую форму (рис. 15, 13), два относятся к типу торцовых. Пластинки получены ударной техникой и имеют в основном небольшие размеры и нечеткую огранку (рис. 15, 8-11). Правильные пластины отсутствуют. По сравнению с вышележащим горизонтом в 2,5 раза (с 47% до 19%) сокращается доля пластин, изготовленных из цветного кремня. Все эти признаки: более высокий уровень пластинчатости, незначительная роль биполярной техники, меньшая доля цветного кремня, сокращение орудийного набора, сближают кремневую коллекцию нижней части второго слоя с индустрией нижнего слоя памятника, известной по раскопкам на других его участках.

Костяные изделия 4 горизонта найдены в количестве 5 экз. Среди них – два роговых посредника/ретушера (рис. 15, 21, 22), обнаруженных на кв. Л-10 и М-11, рядом с аналогичными орудиями третьего горизонта, фрагмент проколки (рис. 15, 20), фрагмент наконечника (?) (рис. 15, 19) и фрагмент пластины из клыка кабана с отверстием (рис. 14, 6).

В отличие от других категорий находок, количество сланцевых браслетов в четвертом горизонте не сокращается, а увеличивается в два раза (табл. 5). Всего их найдено 19 экз. (рис. 14, 7-9). Кроме того, найдены один фрагмент пластинчатого браслета со следами ремонта (рис. 14, 3), фрагмент браслета подтреугольного сечения (рис. 14, 4) и фрагмент изделия в виде браслета (рис. 15, 23), но с диаметром отверстия всего 3,5 см. Возможно, подвеска. Шлифованные орудия представлены тремя целыми теслами (рис. 15, 17) и двумя их фрагментами. В одном экземпляре найден каменный нож, аналогичный двум орудиям из вышележащего горизонта (рис. 15, 16). Также здесь, как и в предыдущем горизонте, был найден фрагмент оселка (рис. 15, 18).

Горизонт 5 соответствует нижней части второго слоя и слою погребенной почвы (третьему слою). Находок он содержит немного. Скорее всего, они попали сюда из вышележащего горизонта. Некоторые из них могут относиться к раннему периоду существования памятника. Среди изделий из керамики следует выделить два фрагмента стенок с жемчужным орнаментом и один с орнаментом в виде наклепной выпуклины (рис. 17, 6). Индивидуальные находки из кремня представлены скребком (рис. 17, 5) и двумя нуклеусами, один из которых относится к типу дисковидных (рис. 17, 7-8). Наиболее примечательной находкой является бисерина из камня диаметром 0,3 см (рис. 17, 4). Аналогичное изделие было обнаружено А.Д. Столяром в верхнем горизонте раскопа II на поселении Мешоко в 1963 г. Сейчас большое количество подобных украшений найдено в навесе Мешоко [Осташинский, Черленок 2016: 49-50]. В материке были открыты две ямы (рис. 16; 17, 1-2), расположенные на кв. К-13 (яма 1) и К/Л-11 (яма 2). Редкие находки встречались преимущественно в верхней части их заполнения, к индивидуальным относится кремневый скребок, происходящий из ямы 1 (рис.

17, 3). В юго-восточном углу раскопа были выявлены следы выборки камня (рис. 16). Это соответствует наблюдениям А.Д. Столяра об использовании внутренней части поселения в качестве каменоломни при строительстве оборонительной стены [Столяр 2009: 70].

Полученные в ходе работ 2008 г. данные подтверждают и наши наблюдения 2007 г. о возможности выделения в верхнем культурном слое двух уровней, различающихся по составу находок [Осташинский 2012]. Верхний культурный слой соответствует слою темно-серого гумусированного суглинка, насыщенного щебенкой. Его верхний уровень связан с поверхностью слоя щебенки и теми находками, которые залегают непосредственно на нем. Этой части отложений отвечают материалы 1-3 горизонтов расчистки, характеризующие культуру позднего этапа существования памятника. Количество находок здесь максимально. Для керамики типична пористая поверхность и большое количество жемчужного орнамента, плавно отогнутые или отогнутые в верхней части венчики. Кремневая индустрия переживает расцвет. Она обладает устойчивым и разнообразным набором типов изделий. Достигает совершенства техника двусторонней обработки. Также наличествует и техника получения правильных пластин. Разнообразны и многочисленны изделия из кости и камня. Редко встречаются медные украшения. Присутствие незначительного количества сланцевых и каменных браслетов, а также стенок сосудов с рельефным орнаментом, говорит о переживании традиций нижнего слоя.

Нижний уровень верхнего слоя соответствует нижней части слоя щебенки (4 и частично 5 горизонт расчистки) и имеет ряд существенных отличий. Количество находок здесь резко сокращается. Формы венчиков остаются прежними, но почти исчезают фрагменты с пористой поверхностью, жемчужный орнамент встречается гораздо реже. В кремневой индустрии присутствуют особенности, сближающие ее с индустрией нижнего слоя. Растет количество браслетов. Эти данные говорят о том, что материальный комплекс этой части отложений во многом продолжает традиции нижнего слоя поселения. Сочетание в нем признаков, типичных для нижнего слоя и для отложений, характеризующих поздний этап существования памятника, носит, как нам представляется, не механический характер и не может быть объяснено смешанностью комплексов. В противном случае здесь наблюдалось бы присутствие как качественной лощеной керамики из нижнего слоя, так и грубой пористой, типичной для верхних горизонтов. Но подобные случаи редки. Вероятно, материалы из нижней части слоя щебенки, имеют переходный характер и говорят о том, что культурный комплекс верхних горизонтов появляется здесь не внезапно и не в «готовом» виде. То есть речь идет не о смене культур при переходе от нижнего слоя поселения Мешоко к верхнему слою, а о культурной трансформации, что согласуется с результатами других исследований [Резепкин 2005; Козинцев 2017].

Вопрос о причинах этой трансформации еще далек от своего разрешения. Вероятно, она проходила под влиянием как внешних, так и внутренних факторов. На переменах в технологии расщепления, вполне могло сказаться



появление нового, более качественного сырья. Но едва ли этот фактор может объяснить появление новых типов изделий в больших количествах в верхних горизонтах памятника. С другой стороны, до сих пор не обнаружено и той культурной традиции, которая могла бы повлиять на обитателей поселения Мешоко. Часть наконечников треугольной формы имеет аналогии в материалах хвалынского-среднестоговской общности степного энеолита. Этому соответствуют находки медных изделий и крестовидных булав. Но отсутствие полных аналогий мешоковскому набору наконечников стрел заставляет думать, что он сложился в окончательном виде именно в данном микрорегионе [Осташинский 2004]. Надо полагать, что культурно-исторические процессы в разных регионах закубанской (мешоковской) культуры протекали по-разному, что обусловило существование заметных локальных отличий между ними.

Хронология поселения Мешоко также нуждается в дальнейшей разработке. Его радиоуглеродные даты имеют большой разброс и указывают на диапазон от второй половины 5 тыс. до н.э. до первой половины 4 тыс. до н.э. [Зайцева и др. 2009; Осташинский 2014]. Новая дата (Le-11766, 5070±70 BP) относится к середине этого диапазона. Она получена по материалам раскопок 2007 г. [Осташинский 2012]. Образец (уголь) происходит из нижней части слоя щебенки – с кв. Б-4 горизонт 9. Калиброванное значение при вероятности 95,2% составляет 3991-3702 лет до н.э. Ранняя половина этого промежутка (3990-3850 лет до н.э.) представляется более вероятной, поскольку даты, укладывающиеся в диапазон 3800-3600 лет до н.э., относятся к более позднему памятнику – навесу Мешоко [Осташинский, Черленок 2013].

### Таблицы 1-5.

горизонт	всего керамики	Керамика >3 см	Венчики (>3 см)	жемчужный орнамент	прочерченный орнамент	рельефный орнамент
1	1556	97 (6%)	14 (1)	22	1	1
2	10143	1314 (13%)	186 (63)	219	5	1
3	6552	1262 (19%)	144 (63)	117	1	2
4	1630	446 (27%)	48 (23)	10		2
5	253	101 (40%)	6(4)	2		1
итого	20134	3220	398 (154)	370	7	7

Табл. 1. Распределение керамических находок по горизонтам расчистки

Гор.	Всего	Цветной кремль	Всего с ретушью	микролиты	Наконечники и фрагменты	Вкладыши	Фрагменты и заготовки бифасов	Скребки
1	2033	727 (36%)	119(6%)	1	1	-	3	5
2	3402	1335 (39%)	201(6%)	-	7	-	11	15
3	1366	502 (37%)	87(6%)	2	1	4	7	6
4	386	95 (25%)	28(7%)	-	-	-	1	4
5	61	10 (16%)	8(13%)	-	-	-	2	2
итого	7248	2669	443	3	9	4	24	32

Табл. 2. Распределение кремневых находок и орудий по горизонтам расчистки

Гор.	Перфораторы	Ретушеры	Изделия с подтеской	Пластины с ретушью	Отщепы с ретушью	Пласт. отщепы с ретушью	Обломки орудий
1	<b>10</b>	<b>1</b>	<b>27 (1%)</b>	<b>22</b>	<b>48</b>	<b>6</b>	<b>16</b>
2	<b>22</b>	<b>2</b>	<b>55 (2%)</b>	<b>33</b>	<b>69</b>	<b>7</b>	<b>28</b>
3	<b>9</b>	<b>2</b>	<b>12 (0,1%)</b>	<b>12</b>	<b>32</b>	<b>2</b>	<b>9</b>
4	<b>1</b>	-	<b>2</b>	<b>3</b>	<b>13</b>	-	<b>5</b>
5	-	-	-	-	<b>4</b>	-	-
итого	42	5	96	70	166	15	58

Табл. 3. Распределение кремневых орудий по горизонтам расчистки.

Гор.	Пластины	Правильные пластины	Пластинчатые отщепы	Нуклеусы (и их фрагменты)	Нуклевидные обломки	Отбойники	Отщепы, осколки, обломки
1	<b>76 (4%)</b>	<b>7</b>	<b>17</b>	<b>10</b>	<b>1</b>	-	<b>1793 (88%)</b>
2	<b>115 (3%)</b>	<b>5</b>	<b>30</b>	<b>25</b>	<b>3</b>	-	<b>2946 (87%)</b>
3	<b>45 (3%)</b>	<b>4</b>	<b>10</b>	<b>20</b>	<b>10</b>	<b>5</b>	<b>1143 (84%)</b>
4	<b>27 (7%)</b>	-	<b>22</b>	<b>9</b>	-	<b>1</b>	<b>230 (60%)</b>
5	<b>2</b>	-	<b>2</b>	<b>3</b>	-	<b>1</b>	<b>39 (64%)</b>
итого	265	16	81	67	14	7	6151

Табл. 4. Распределение кремневых находок по горизонтам расчистки.

Гор.	Шлифованные орудия	Фрагменты шлифованных орудий	Заготовки и их фрагменты	Сланцевые браслеты	Каменные браслеты	Каплевидные подвески	Фауна, кг
1	-	<b>1</b>	<b>1</b>	-	-	+	<b>0,370</b>
2	<b>2</b>	<b>8</b>	<b>5</b>	-	<b>2</b>	+	<b>4,042</b>
3	<b>7</b>	<b>12</b>	<b>16</b>	<b>9</b>	<b>5</b>	+	<b>14,19</b>
4	<b>3</b>	<b>2</b>	<b>5</b>	<b>19</b>	<b>3</b>	-	<b>6,218</b>
5	-	-	-	<b>2</b>	<b>2</b>	-	<b>1,03</b>
итого	12	23	27	30	12		25,85

Табл. 5. Распределение изделий из камня и кости и фаунистических остатков по горизонтам расчистки.

Рисунки 1-17.

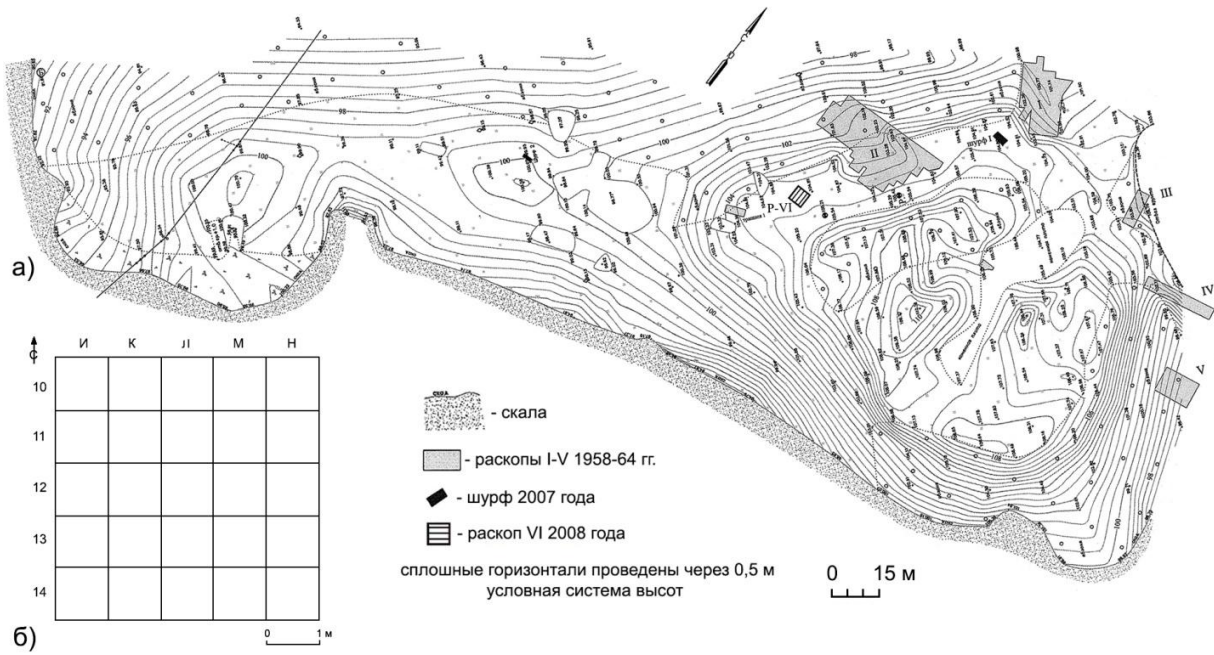


Рис. 1: а) – план поселения Мешоко (съёмка Г.В. Порошина); б) – план раскопа VI 2008 г.



Рис. 2. Поселение Мешоко 2008 г. Раскоп VI до начала работ. Вид с востока.



Рис. 3. Раскоп VI после снятия 1 горизонта. Вид с юга.

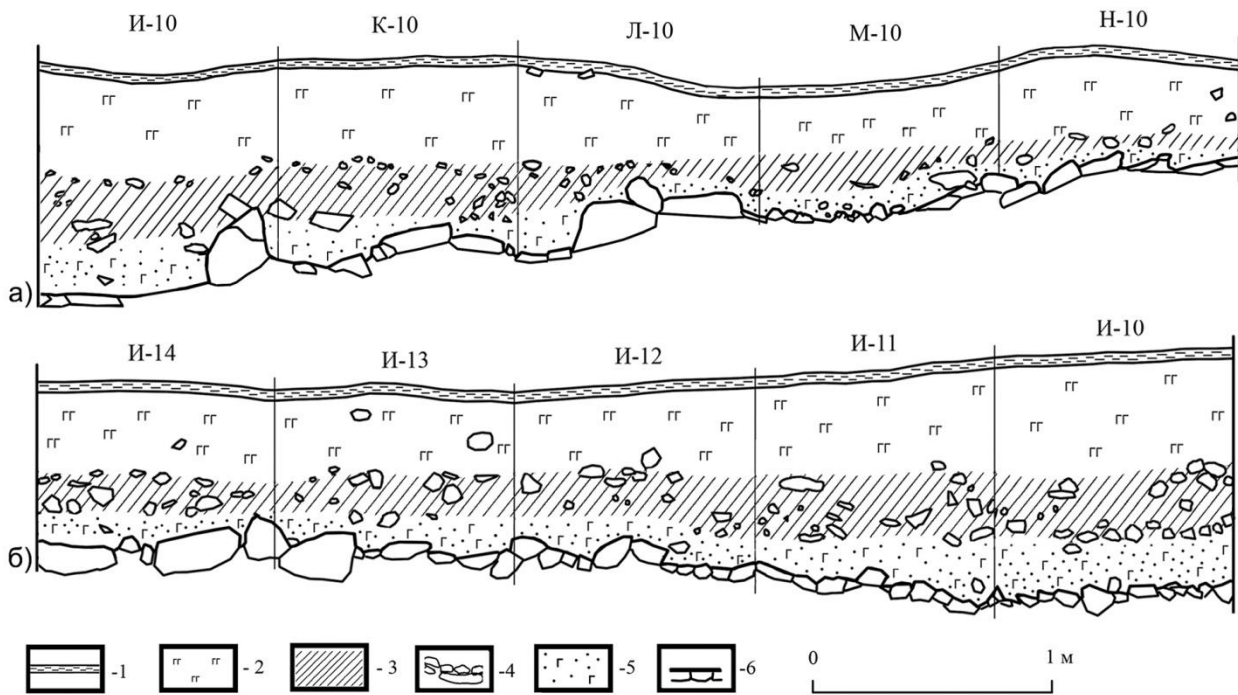


Рис. 4. Раскоп VI: а) – профиль северной стенки; б) – профиль западной стенки. Условные обозначения: 1 – дерн; 2 – слой темно-серого гумусированного суглинка (слой 1); 3 – слой темно-серого гумусированного суглинка, насыщенного щебенкой (слой 2); 4 – щебенка и крупные камни; 5 – слой черного гумусированного суглинка (слой 3); 6 – материк.



Рис. 5. Раскоп VI: а) – северная стенка; б) – западная стенка.

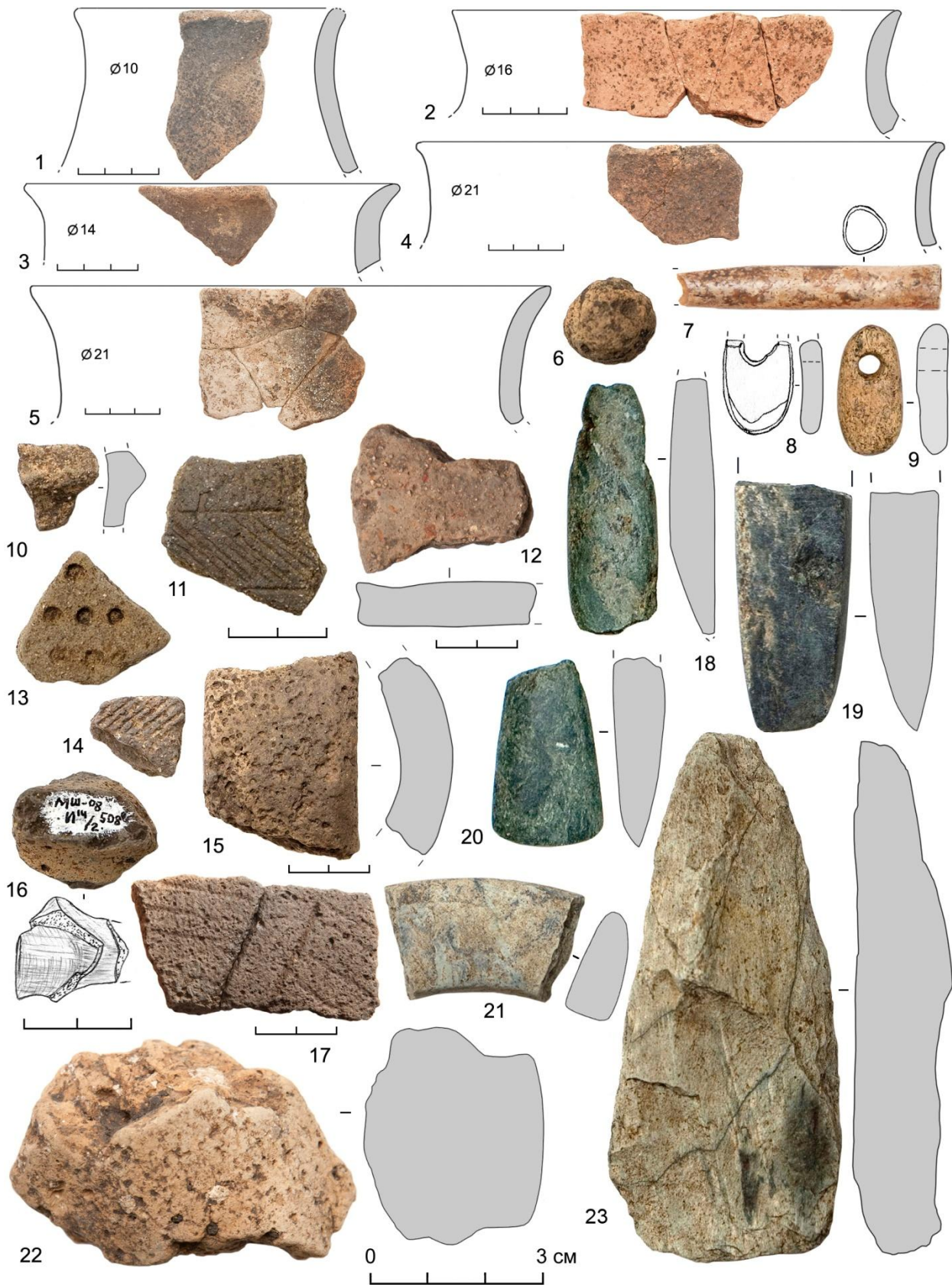


Рис. 6. Раскоп VI. Слой 1. Горизонты расчистки 1-2. Керамические находки, изделия из камня и кости.

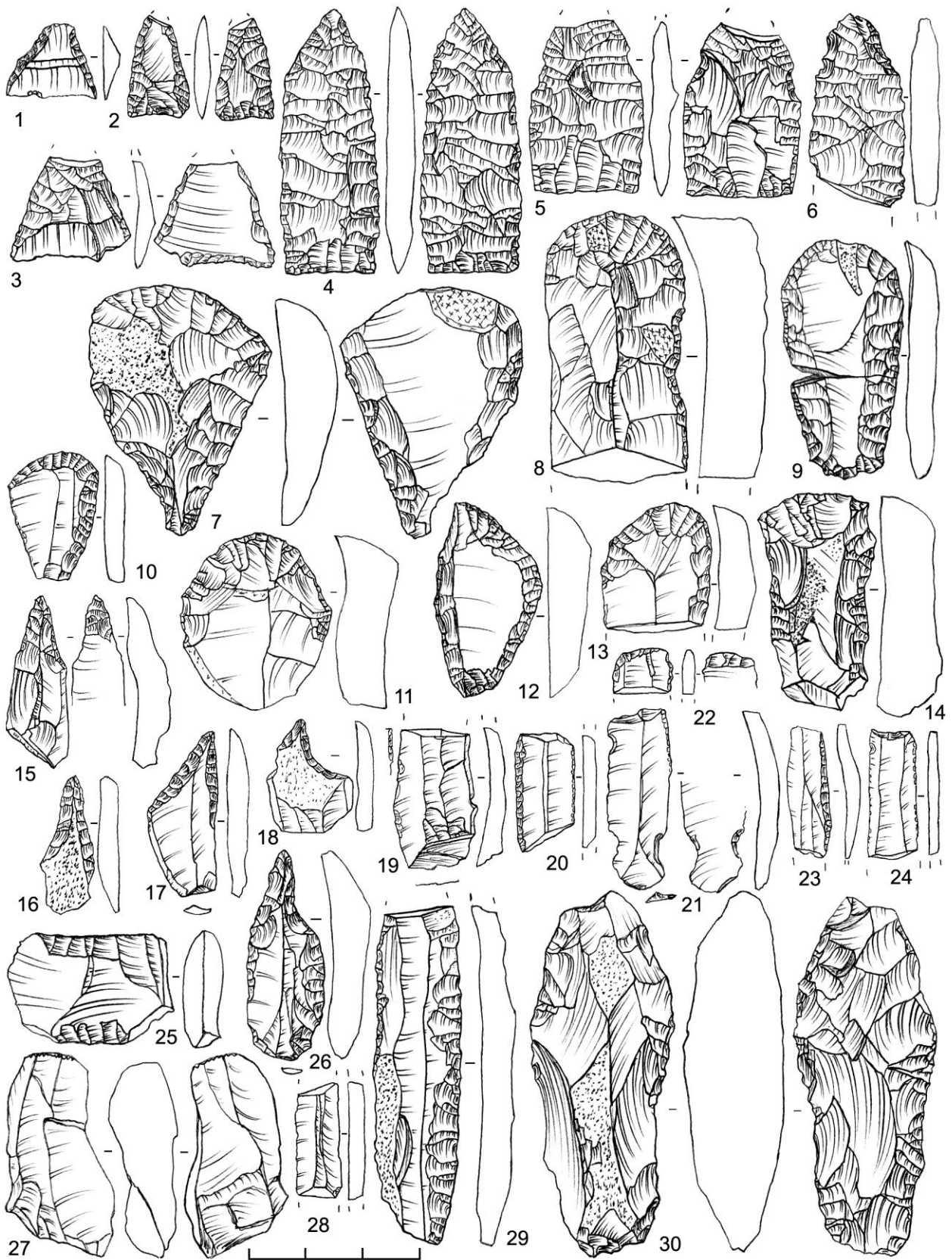


Рис. 7. Раскоп VI. Слой 1. Горизонты расчистки 1-2. Кремневые изделия.



Рис. 8. Раскоп VI. Поверхность слоя 2. Горизонт расчистки 3. Вид с юга.

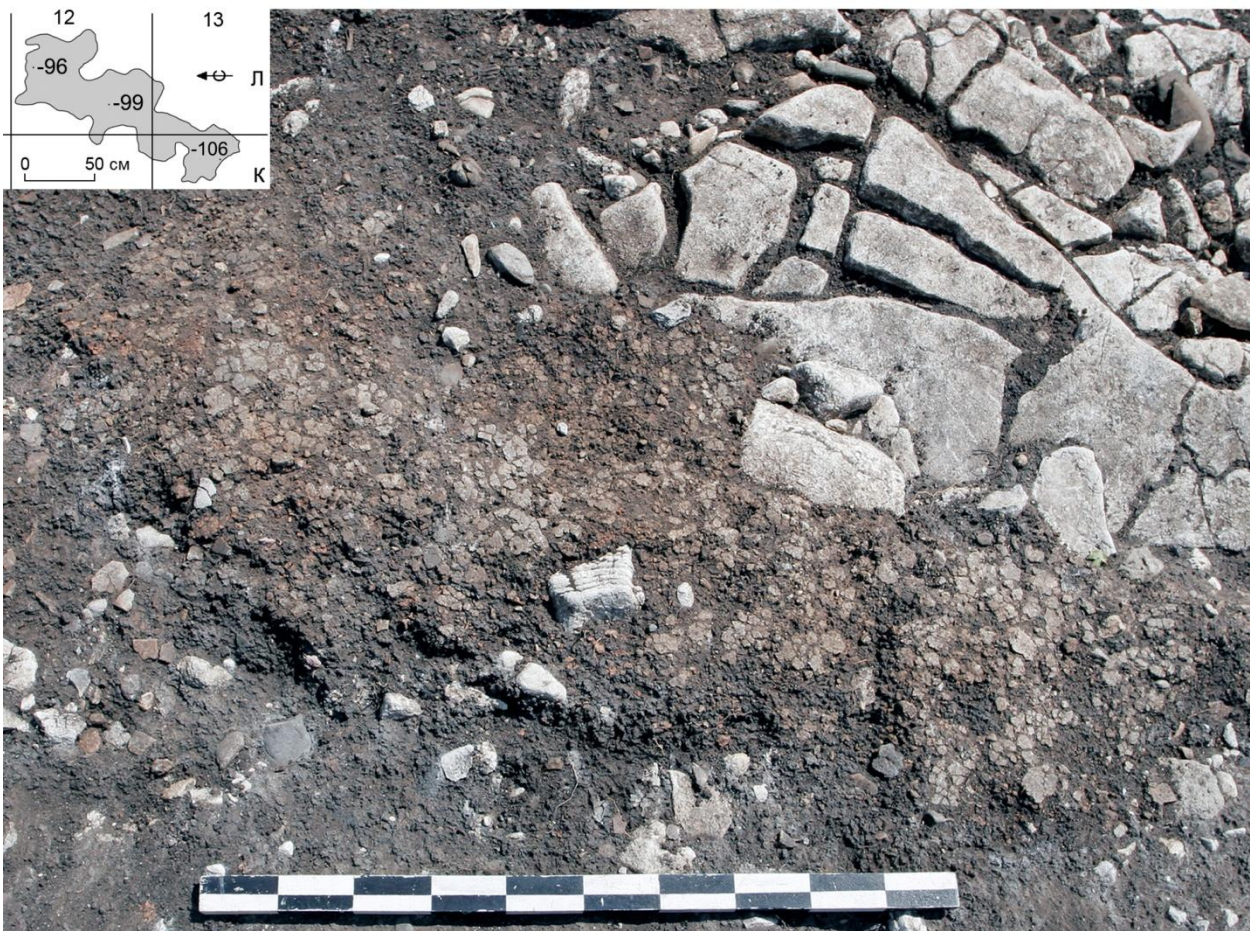


Рис. 9. Раскоп VI. Поверхность слоя 2. Горизонт расчистки 3. Пятно обожженной глиняной обмазки. Чертеж и фото. Вид с запада.

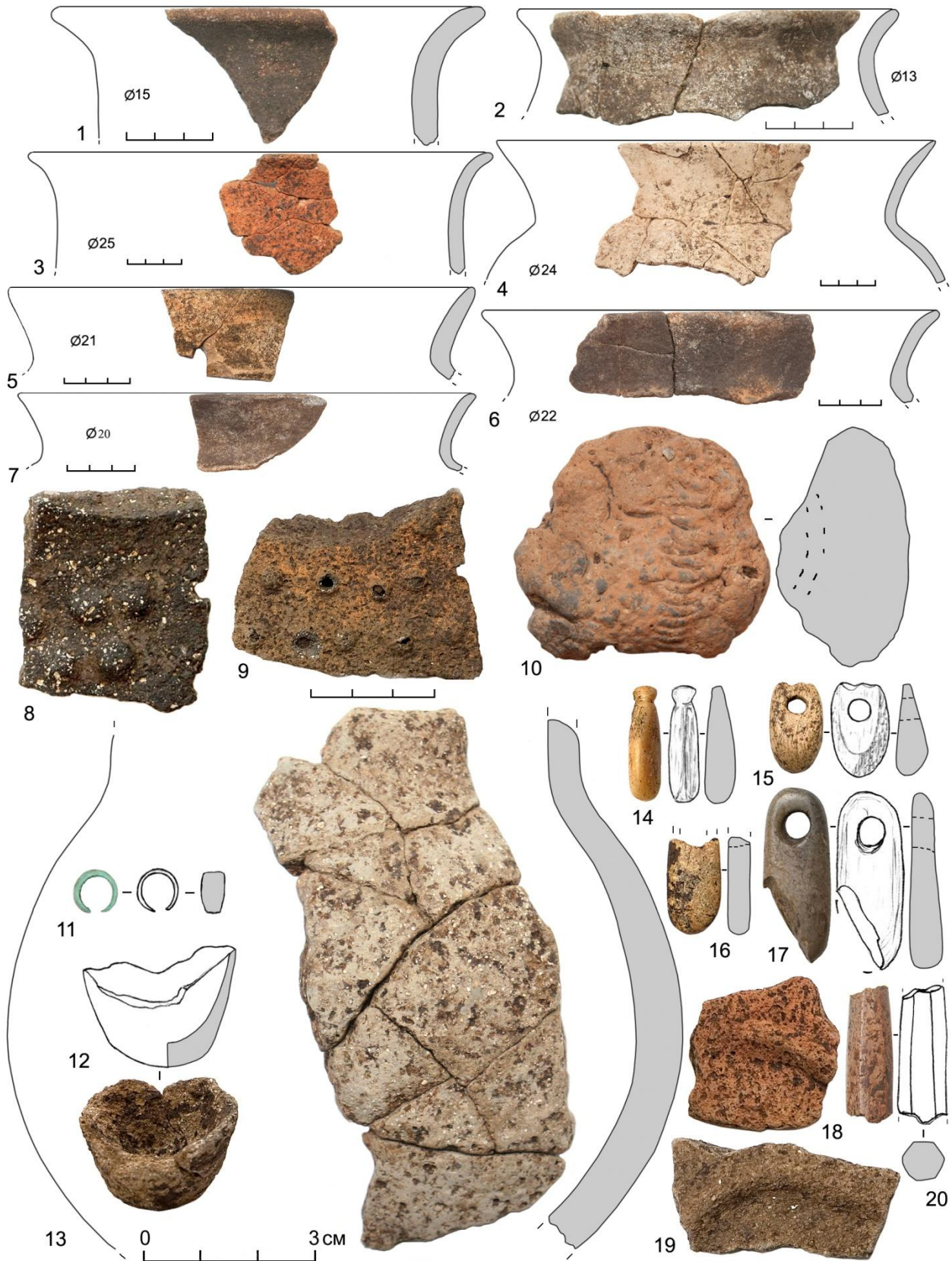


Рис. 10. Раскоп VI. Слой 2. Горизонт расчистки 3. Керамические находки, изделия из кости и металла.





Рис. 11. Раскоп VI. Слой 2. Горизонт расчистки 3. Изделия из кремня и кости.

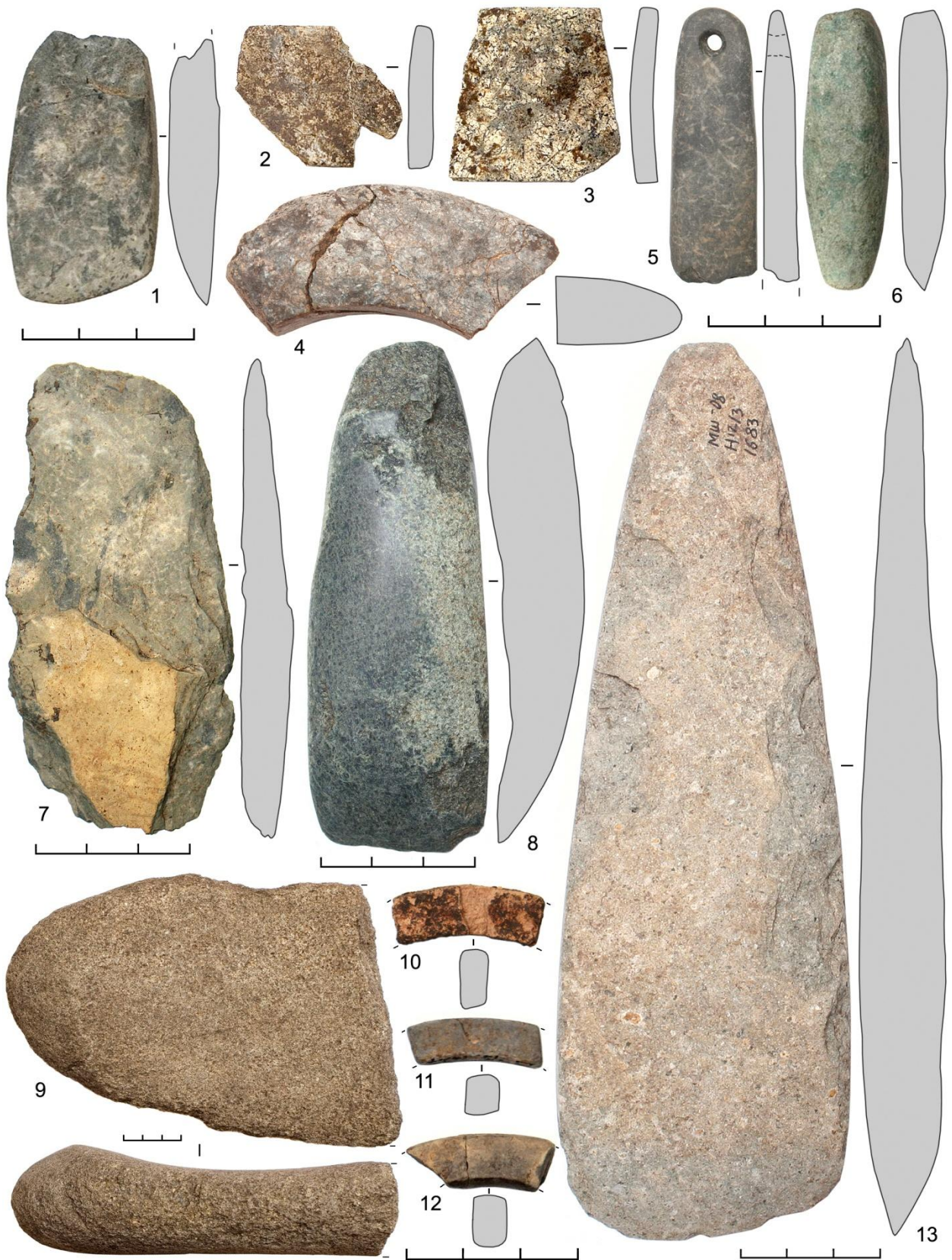


Рис. 12. Раскоп VI. Слой 2. Горизонт расчистки 3. Изделия из камня.



Рис. 13. Раскоп VI. Слой 2. Горизонт расчистки 4. Вид с юга.

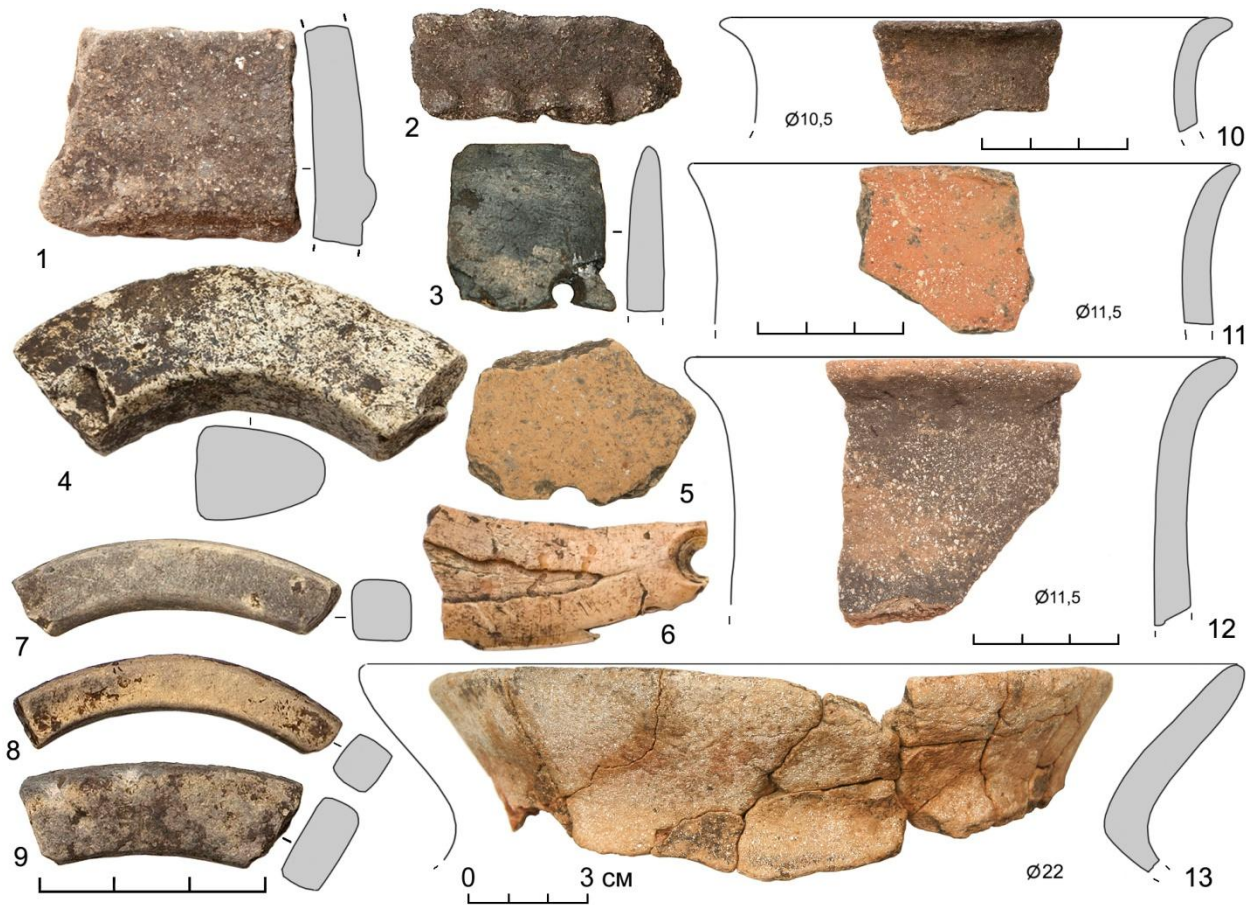


Рис. 14. Раскоп VI. Слой 2. Горизонт расчистки 4. Керамические находки, изделия из кости и камня.

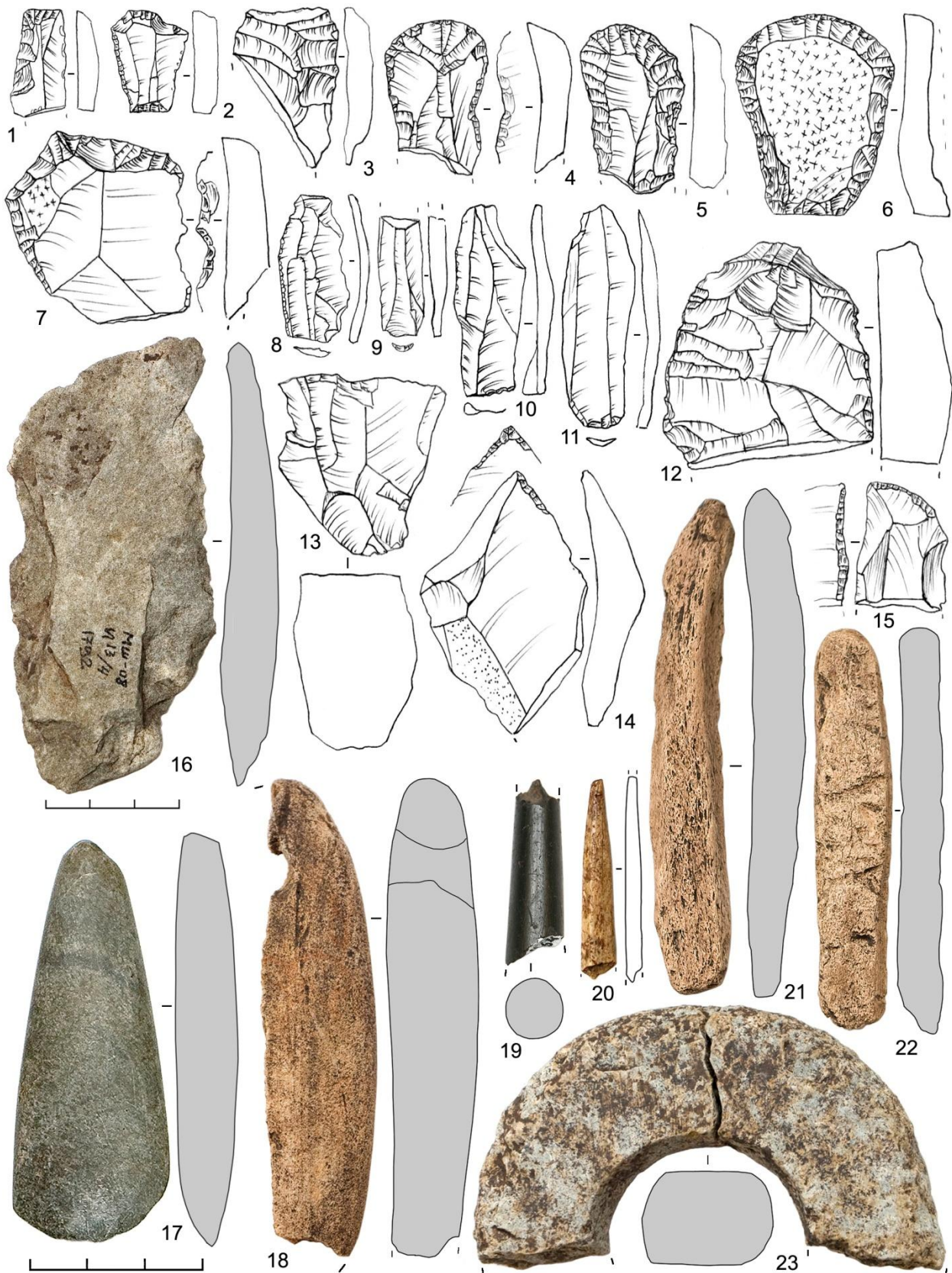


Рис. 15. Раскоп VI. Слой 2. Горизонт расчистки 4. Изделия из кремня, кости и камня.



Рис. 16. Раскоп VI. Материк. Вид с юга.

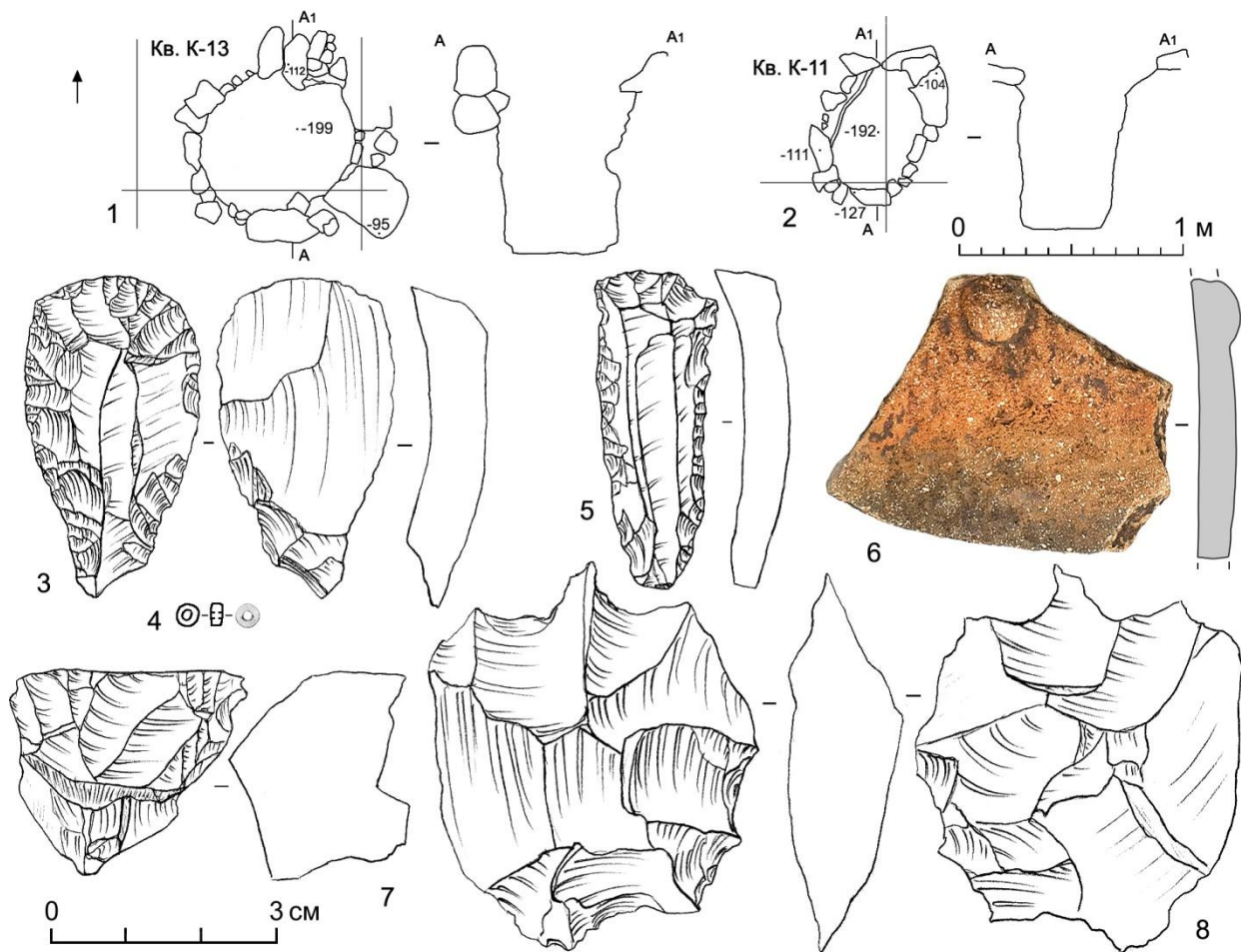


Рис. 17. Раскоп VI. Ямы 1-2. Горизонт расчистки 5. Изделия из кремня, камня и керамики.

## ИСТОЧНИКИ И ЛИТЕРАТУРА

Будников, Рассамакин 1993 – Будников А.Б., Рассамакин Ю.Я. Энеолитический могильник Кривой рог и его место в системе степных древностей // The fourth millennium B. C. / Ed. by Petya Georgieva. – Sofia: New Bulgarian university, 1993 – С. 116-125.

Зайцева и др. 2009 – Зайцева Г.И., Бурова Н.Д., Семенов А.А. Первые радиоуглеродные даты поселения Мешоко // Мешоко – древнейшая крепость Предкавказья. Отчеты Северокавказской археологической экспедиции 1958–1965 гг. / Ред.-сост. А.Д. Столяр, А.А. Формозов. – СПб.: Издательство Государственного Эрмитажа, 2009. – С. 208-214.

Козинцев 2017 – Козинцев А.Г. Опыт обобщенной оценки культурной динамики на многослойных памятниках (по материалам энеолитических крепостей Закубанья) // Археология, этнография и антропология Евразии. – 2017. – Том 45. – № 1. – С. 58-71.

Корневский 1998 – Корневский С.Н. Поселение «Замок» у города Кисловодска (нижний слой) // Материалы по изучению историко-культурного наследия Северного Кавказа. Вып. 1. – Ставрополь: ГУП "Наследие", 1998. – С. 96-147.

Нехаев 1992 – Нехаев А.А. Домайкопская культура Северного Кавказа // Археологические вести. – 1992. – № 1. – С. 76-96.

Осташинский 2004 – Осташинский С.М. Наконечники стрел и дротиков поселения Мешоко (вопросы классификации и стратиграфии) // Невский археолого-историографический сборник: к 75-летию А.А. Формозова. – СПб.: СПбГУ, 2004. – С. 334-355.

Осташинский 2008 – Осташинский С.М. Геометрические микролиты поселения Мешоко // Археология Кавказа и Ближнего Востока: Сборник к 80-летию члена-корреспондента РАН, профессора Р.М. Мунчаева / Ред.-сост. Н.Я. Мерперт, С.Н. Корневский. – М.: Таус, 2008. – С. 53-70.

Осташинский 2012 – Осташинский С.М. Материалы раскопок 2007 г. на поселении Мешоко // Археологические вести. – 2012. – № 18. – С. 43-66.

Осташинский 2013 – Осташинский С.М. Вкладышевые орудия поселения Мешоко // Древности Западного Кавказа. – Краснодар: Гранат, 2013. – С. 4-28.

Осташинский 2014 – Осташинский С.М. Закубанская экспедиция // Экспедиции. Археология в Эрмитаже. – СПб.: Издательство Государственного Эрмитажа, 2014. – С. 222-235.

Осташинский, Черленок 2013 – Осташинский С.М., Черленок Е.А. Новые данные о соотношении позднеэнеолитической и майкопской культуры в предгорьях Северо-Западного Кавказа // Шестая Международная Кубанская археологическая конференция. – Краснодар: Экоинвест, 2013. – С. 321-324.

Поплевко 2002 – Поплевко Г.Н. К методике определения посредников и ретушеров из рога и кости // Древнейшие общности земледельцев и скотоводов Северного Причерноморья (V тыс. до н.э. – V в. н.э.). – Тирасполь: Научно-исследовательская лаборатория "Археология", 2002. – С. 45-48.

Резепкин 2005 – Резепкин А.Д. Энеолитическое поселение Мешоко // Материалы и исследования по археологии Кубани. – Краснодар: [б.и.], 2005. Вып. 5. – С. 73-93.

Столяр, Формозов, 2009 – Столяр А.Д., Формозов А.А. (ред.) Мешоко – древнейшая крепость Предкавказья. Отчеты Северокавказской археологической экспедиции 1958-1965 гг. / Ред.-сост. А.Д. Столяр, А.А. Формозов. – СПб.: Издательство Государственного Эрмитажа, 2009. – 249 с.

de la Peña 2015 – Paloma de la Peña. A qualitative guide to recognize bipolar knapping for flint and quartz // Lithic Technology. – 2015. – Vol. 40. – No. 4. – P. 1-16.

## REFERENCES

- BUDNIKOV A.B., RASSAMAKIN Yu.Ya. *Eneoliticheskiy mogil'nik Krivoi rog i ego mesto v sisteme stepnykh drevnostei* [Eneolithic burial ground Krivoy Rog and its place in the system of steppe antiquities]. IN: The fourth millennium B. C. Ed. by Petya Georgieva. – Sofia: New Bulgarian university, 1993 – P. 116-125. (In Russian)
- KORENEVSKII S.N. *Poselenie «Zamok» u goroda Kislovodsk (nizhnii sloi)* [The settlement "Zamok" near the city of Kislovodsk (lower layer)]. IN: *Materialy po izucheniyu istoriko-kul'turnogo naslediya Severnogo Kavkaza. Vyp. 1* [Materials on the study of historical and cultural heritage of the North Caucasus. Iss. 1]. – Stavropol: GUP "Nasledie", 1998. – P. 96-147. (In Russian)
- KOZINTSEV A.G. *Opyt obobshchennoi otsenki kul'turnoi dinamiki na mnogosloinykh pamyatnikakh (po materialam eneoliticheskikh krepostei Zakuban'ya)* [The experience of a generalized assessment of cultural dynamics on multilayer monuments (based on materials of the Eneolithic fortresses of the Trans-Kuban region)]. IN: *Arkheologiya, etnografiya i antropologiya Evrazii*. – 2017. – Vol. 45. – No 1. – P. 58-71. (In Russian)
- NEKHAEV A.A. *Domaikopskaya kul'tura Severnogo Kavkaza* [Pre-Maikop culture of the North Caucasus]. IN: *Arkheologicheskie vesti*. – 1992. – No 1. – P. 76-96. (In Russian)
- OSTASHINSKII S.M. *Geometricheskie mikrolity poseleniya Meshoko* [Geometric microliths of the Meshoko settlement]. IN: *Arkheologiya Kavkaza i Blizhnego Vostoka: Sbornik k 80-letiyu chlena-korrespondenta RAN, professora R.M. Munchaeva / Red.-sost. N.Ya. Merpert, S.N. Korenevskii* [Merpert, N.Ya., and S.N. Korenevsky, eds. Archaeology of the Caucasus and the Near East: Collection of papers to the 80th anniversary of Corresponding Member of the Russian Academy of Sciences, Professor R.M. Munchaev]. – M.: Taus, 2008. – P. 53-70. (In Russian)
- OSTASHINSKII S.M. *Materialy raskopok 2007 g. na poselenii Meshoko* [Excavation materials of 2007 at the settlement of Meshoko]. IN: *Arkheologicheskie vesti*. – 2012. – No 18. – P. 43-66. (In Russian)
- OSTASHINSKII S.M. *Nakonechniki strel i drotikov poseleniya Meshoko (voprosy klassifikatsii i stratigrafii)* [Arrowheads and darts of Meshoko settlement (classification and stratigraphy issues)]. IN: *Nevskii arkhologo-istoriograficheskii sbornik: k 75-letiyu A.A. Formozova* [Nevsky archaeological and historiographical collection: the 75th anniversary of A.A. Formozov]. – SPb.: SPbGU, 2004. – P. 334-355. (In Russian)
- OSTASHINSKII S.M. *Vkladyshevye orudiya poseleniya Meshoko* [Insert Tools of the settlement of Meshoko]. IN: *Drevnosti Zapadnogo Kavkaza* [Antiquities of the Western Caucasus]. – Krasnodar: Granat, 2013. – P. 4-28. (In Russian)
- OSTASHINSKII S.M. *Zakubanskaya ekspeditsiya* [Trans-Kuban expedition]. IN: *Ekspeditsii. Arkheologiya v Ermitazhe* [Expeditions. Archeology in the Hermitage]. – SPb.: Izdatel'stvo Gosudarstvennogo Ermitazha, 2014. – P. 222-235. (In Russian)
- OSTASHINSKII S.M., CHERLENOK E.A. *Novye dannye o sootnoshenii pozdneeneoliticheskoi i maikopskoi kul'tury v predgor'yakh Severo-Zapadnogo Kavkaza* [New data on the correlation of Late Eneolithic and Maikop culture in the foothills of the Northwest Caucasus]. IN: *Shestaya Mezhdunarodnaya Kubanskaya arkheologicheskaya konferentsiya* [Sixth International Kuban Archaeological Conference]. – Krasnodar: Ekoinvest, 2013. – P. 321-324. (In Russian)
- PALOMA DE LA PEÑA. A qualitative guide to recognize bipolar knapping for flint and quartz. IN: *Lithic Technology*. – 2015. – Vol. 40. – No 4. – P. 1-16. (In English)
- POPLEVKO G.N. *K metodike opredeleniya posrednikov i retusherov iz roga i kosti* [To the methodology for determining mediators and retouchers from horn and bone]. IN: *Drevneishie obshchnosti zemledel'tsev i skotovodov Severnogo Prichernomor'ya (V tys. do n.e. – V v. n.e.)* [The most ancient communities of farmers and pastoralists of the Northern Black Sea region (5<sup>th</sup> millennium BC – 5<sup>th</sup> century AD)]. – Tiraspol': Nauchno-issledovatel'skaya laboratoriya "Arkheologiya", 2002. – P. 45-48. (In Russian)

REZEPKIN A.D. *Eneoliticheskoe poselenie Meshoko* [Eneolithic settlement of Meshoko]. IN: *Materialy i issledovaniya po arkheologii Kubani* [Materials and research on archeology of the Kuban]. – Krasnodar: [w.p.], 2005. Iss. 5. – P. 73-93. (In Russian)

STOLYAR A.D., FORMOZOV A.A. (eds.) *Meshoko – drevneishaya krepost' Predkavkaz'ya. Otchety Severokavkazskoi arkheologicheskoi ekspeditsii 1958-1965 gg.* [Meshoko – the most ancient fortress of Ciscaucasia. Reports of the North Caucasus Archaeological Expedition 1958-1965]. Ed. by A.D. Stolyar, A.A. Formozov. – SPb.: Izdatel'stvo Gosudarstvennogo Ermitazha, 2009. – 249 p. (In Russian)

ZAITSEVA G.I., BUROVA N.D., SEMENTSOV A.A. *Pervye radiouglerodnye daty poseleniya Meshoko* [The first radiocarbon dates of Meshoko settlement]. IN: *Meshoko – drevneishaya krepost' Predkavkaz'ya. Otchety Severokavkazskoi arkheologicheskoi ekspeditsii 1958-1965 gg.* [Meshoko – the most ancient fortress of Ciscaucasia. Reports of the North Caucasus Archaeological Expedition 1958-1965]. Ed. by A.D. Stolyar, A.A. Formozov. – SPb.: Izdatel'stvo Gosudarstvennogo Ermitazha, 2009. – P. 208-214. (In Russian)