

**МИНИСТЕРСТВО НАУКИ И ВЫСШЕГО ОБРАЗОВАНИЯ
РОССИЙСКОЙ ФЕДЕРАЦИИ**

**Федеральное государственное бюджетное образовательное учреждение
высшего образования**

**«Кабардино-Балкарской государственной университет
им.Х.М.Бербекова»**

**Институт педагогики, психологии и физкультурно-спортивного
образования**

Педагогический колледж

УТВЕРЖДАЮ

Первый проректор – проректор КБГУ по УР

_____ Лесев В.Н.

«_____» _____ 2024 г.

ПРОГРАММА ГОСУДАРСТВЕННОЙ ИТОГОВОЙ АТТЕСТАЦИИ
программы подготовки специалистов среднего звена

специальности среднего профессионального образования
43.02.16 Туризм и гостеприимство

Квалификация выпускника: специалист по туризму и гостеприимству

Форма обучения: очная

Нальчик, 2024

Программа государственной итоговой аттестации разработана в соответствии с федеральным государственным образовательным стандартом среднего профессионального образования по специальности 43.02.16 Туризм и гостеприимство, утвержденного приказом Министерства просвещения Российской Федерации от 12 декабря 2022 г № 1100, зарегистрированного в Минюст России от 24 января 2023 г., рег. №72111, распоряжением Минпросвещения Российской Федерации «Об утверждении методических рекомендаций о проведении аттестации с использованием механизма демонстрационного экзамена» от 01 апреля 2019 года N Р-42 (с изменениями на 1 апреля 2020 года), учебным планом.

Автор-составитель:

Халишхова М.Х., заместитель директора по учебно-методической работе ПК ИПП и ФСО КБГУ.

Программа рассмотрена и одобрена на заседании педагогического совета колледжа от 21 ноября 2024 года (протокол № 2), как соответствующая требованиям федерального государственного образовательного стандарта среднего профессионального образования по специальности 43.02.16 Туризм и гостеприимство, запросам и требованиям работодателей и концепции основной профессиональной образовательной программы.

Рецензент: Рецензент: Бабугоева Лариса Борисовна, генеральный директор ООО «ГРАНД-КАВКАЗ»

СОДЕРЖАНИЕ

1. ПАСПОРТ ПРОГРАММЫ ГОСУДАРСТВЕННОЙ ИТОГОВОЙ АТТЕСТАЦИИ	4
2. СТРУКТУРА И СОДЕРЖАНИЕ ГОСУДАРСТВЕННОЙ ИТОГОВОЙ АТТЕСТАЦИИ	21
3. УСЛОВИЯ РЕАЛИЗАЦИИ ПРОГРАММЫ ГОСУДАРСТВЕННОЙ ИТОГОВОЙ АТТЕСТАЦИИ	39
4. ПОРЯДОК ПОДАЧИ И РАССМОТРЕНИЯ АПЕЛЛЯЦИЙ	43
5. ОЦЕНКА РЕЗУЛЬТАТОВ ГОСУДАРСТВЕННОЙ ИТОГОВОЙ АТТЕСТАЦИИ	45
6. ПРИЛОЖЕНИЯ	55

I. ОБЩАЯ ХАРАКТЕРИСТИКА ПРОГРАММЫ ГОСУДАРСТВЕННОЙ ИТОГОВОЙ АТТЕСТАЦИИ

1.1. Область применения

Программа государственной итоговой аттестации (далее – программа ГИА) является частью основной профессиональной образовательной программы в соответствии с ФГОС СПО по специальности 43.02.16 Туризм и гостеприимство в части освоения видов деятельности:

- организация и контроль текущей деятельности служб предприятий туризма и гостеприимства;
- предоставление экскурсионных услуг (по выбору);
- предоставление гостиничных услуг (по выбору).

В процессе ГИА осуществляется экспертиза сформированности у выпускников общих и профессиональных компетенций (ОК и ПК).

Выпускник, освоивший образовательную программу, должен обладать следующими общими компетенциями (далее – ОК):

ОК 1 Выбирать способы решения задач профессиональной деятельности применительно к различным контекстам;

ОК 2 Использовать современные средства поиска, анализа и интерпретации информации, и информационные технологии для выполнения задач профессиональной деятельности;

ОК 3 Планировать и реализовывать собственное профессиональное и личностное развитие, предпринимательскую деятельность в профессиональной сфере, использовать знания по правовой и финансовой грамотности в различных жизненных ситуациях;

ОК 4 Эффективно взаимодействовать и работать в коллективе и команде;

ОК 5 Осуществлять устную и письменную коммуникацию на государственном языке Российской Федерации с учетом особенностей социального и культурного контекста;

ОК 6 Проявлять гражданско-патриотическую позицию, демонстрировать осознанное поведение на основе традиционных российских духовно-нравственных ценностей, в том числе с учетом гармонизации межнациональных и межрелигиозных отношений, применять стандарты антикоррупционного поведения;

ОК 7 Содействовать сохранению окружающей среды, ресурсосбережению, применять знания об изменении климата, принципы бережливого производства, эффективно действовать в чрезвычайных ситуациях;

ОК 8 Использовать средства физической культуры для сохранения и укрепления здоровья в процессе профессиональной деятельности и поддержания необходимого уровня физической подготовленности;

ОК 9 Пользоваться профессиональной документацией на государственном и иностранном языках.

Выпускник, освоивший образовательную программу, должен обладать профессиональными компетенциями (далее – ПК), соответствующими выбранным видам деятельности, предусмотренным пунктом 2.4 ФГОС СПО, сформированными в том числе на основе профессиональных стандартов (при наличии), указанных в ПООП:

ВД.1. Организация и контроль текущей деятельности служб предприятий туризма и гостеприимства.

ПК 1.1. Планировать текущую деятельность сотрудников служб предприятий туризма и гостеприимства.

ПК 1.2. Организовывать текущую деятельность сотрудников служб предприятий туризма и гостеприимства.

ПК 1.3. Координировать и контролировать деятельность сотрудников служб предприятий туризма и гостеприимства.

ПК 1.4. Осуществлять расчеты с потребителями за предоставленные услуги.

ВД.2. Предоставление экскурсионных услуг (по выбору).

ПК 2.1. Формировать группы туристов, выполнять регистрацию группы в аварийно-спасательных службах.

ПК 2.2. Сопровождать туристов при прохождении маршрута (по видам туризма).

ВД.3. Предоставление гостиничных услуг (по выбору).

ПК 3.1. Организовывать и осуществлять прием и размещение гостей.

ПК 3.2. Организовывать и осуществлять эксплуатацию номерного фонда гостиничного предприятия.

ПК 3.3. Организовывать и осуществлять бронирование и продажу гостиничных услуг.

ПК 3.4. Выполнять санитарно-эпидемиологические требования к предоставлению гостиничных услуг.

ВД.4. Освоение профессии рабочего, должности служащего (одной или несколько) в соответствии с перечнем профессий рабочих, должностей служащих, соответствующих профессиональной деятельности выпускников.

ПК 1.3. Координировать и контролировать деятельность сотрудников служб предприятий туризма и гостеприимства.

ПК 1.4. Осуществлять расчеты с потребителями за предоставленные услуги.

ПК 3.1. Организовывать и осуществлять прием и размещение гостей.

ПК 3.2. Организовывать и осуществлять эксплуатацию номерного фонда гостиничного предприятия.

ПК 3.3. Организовывать и осуществлять бронирование и продажу гостиничных услуг.

ПК 3.4. Выполнять санитарно-эпидемиологические требования к предоставлению гостиничных услуг.

1.2. Цели и задачи государственной итоговой аттестации

Для выпускников, освоивших ППССЗ государственная итоговая аттестация в соответствии с ФГОС СПО проводится в форме демонстрационного экзамена и защиты дипломного проекта (работы).

Целью ГИА является установление соответствия уровня освоенности компетенций, обеспечивающих соответствующую квалификацию и уровень образования обучающихся, ФГОС СПО. ГИА призвана способствовать систематизации и закреплению знаний и умений обучающегося по специальности при решении конкретных профессиональных задач, определить уровень подготовки выпускника к самостоятельной работе.

Содержание оценки освоения обучающимися образовательной программы

Предмет(ы) оценивания	Объект(ы) оценивания	Показатели оценки
ВД 1. Организация и контроль текущей деятельности служб предприятий туризма и гостеприимства		
ПК 1.1. Планировать текущую деятельность сотрудников служб предприятий туризма и гостеприимства;	Выпускная квалификационная работа (дипломная работа)	Выпускник демонстрирует: Навыки: Производить координацию работы сотрудников службы предприятия туризма и гостеприимства; Использования техники переговоров, устного общения, включая телефонные переговоры; Умения: Владения технологией делопроизводства (ведение документации, хранение и извлечение информации); Владения техникой переговоров, устного общения, включая телефонные переговоры;

Предмет(ы) оценивания	Объект(ы) оценивания	Показатели оценки
		Владения культурой межличностного общения;
ПК 1.2. Организовывать текущую деятельность сотрудников служб предприятий туризма и гостеприимства;	Выпускная квалификационная работа (дипломная работа)	Выпускник демонстрирует: Навык: Осуществлять организацию и контроль работы сотрудников службы предприятия туризма и гостеприимства; Умение: Взаимодействовать с туроператорами, экскурсионными бюро, кассами продажи билетов;
ПК 1.3. Координировать и контролировать деятельность сотрудников служб предприятий туризма и гостеприимства;	Выпускная квалификационная работа (дипломная работа)	Выпускник демонстрирует: Навык: Производить координацию работы сотрудников службы предприятия туризма и гостеприимства; Умение: Владеть технологией делопроизводства (ведение документации, хранение и извлечение информации)
ПК 1.4. Осуществлять расчеты с потребителями за предоставленные услуги;	Выпускная квалификационная работа (дипломная работа)	Выпускник демонстрирует: Навык: Использовать технику переговоров, устного общения, включая телефонные переговоры; Умение: Владеть техникой переговоров, устного общения, включая телефонные переговоры.
ВД 2. Предоставление экскурсионных услуг (по выбору)		
ПК 2.1. Формировать группы туристов, выполнять регистрацию группы в аварийно-спасательных службах	Выпускная квалификационная работа (дипломная работа)	Выпускник демонстрирует: Навыки: Консультирования клиентов по правилам оформления и приема заказов на экскурсионные услуги; Получения, учёта и оформления заказов на экскурсии; Формирования экскурсионных групп в соответствии с поступившими заказами; Поддержания контактов с туристскими информационными центрами; Координации работы подразделений по реализации заказов на экскурсионные услуги; Ведения информационной базы данных о реализуемых заказах на экскурсионные услуги; Контроля реализации заказов на экскурсионные услуги; Ведения отчетности о реализованных заказах на экскурсионные услуги;

Предмет(ы) оценивания	Объект(ы) оценивания	Показатели оценки
		<p> Определения и уточнения тематики программ экскурсионного обслуживания; Отбора и изучения экскурсионных объектов; Отбора объектов инфраструктуры в соответствии с разработанной программой экскурсионного обслуживания; Формирования программ экскурсионного обслуживания; Формирования экскурсионных групп с учетом совместных интересов туристов (экскурсантов); Составления маршрута и текста экскурсии; Отбора объектов для показа во время экскурсии; Отбора информационных материалов для проведения Экскурсии Определения методических приемов проведения экскурсии; Обезда (обхода) маршрута экскурсии; Оформления экскурсионной документации; Умения: Предоставлять клиентам первичную информацию по вопросам реализации экскурсионных услуг; Принимать заказы на экскурсионные услуги; Проверять правильность оформления заказа на экскурсионные услуги; Регистрировать и редактировать данные о заказах на экскурсионные услуги и условиях их выполнения; Использовать систему электронных путевок; Выявлять потребности и предпочтения туристов (экскурсантов); Использовать технологии компьютерной обработки заказов на экскурсионные услуги; Работать с документами, составлять отчеты по итогам реализации заказов на экскурсионные услуги; Организовывать деятельность по хранению и обработке персональных данных; Использовать технологии компьютерной обработки заказов на экскурсионные услуги; Работать с документами, составлять отчеты по итогам реализации заказов на </p>

Предмет(ы) оценивания	Объект(ы) оценивания	Показатели оценки
		<p>экскурсионные услуги; Организовывать деятельность по хранению и обработке персональных данных; Проводить оценку состояния рынка экскурсионных услуг; Организовывать контроль на разных этапах разработки программ экскурсионного обслуживания; Корректировать программы экскурсионного обслуживания с учетом изменения условий их реализации; Определять необходимость использования технических средств для разработки программ экскурсионного обслуживания; Составлять программы экскурсионного обслуживания; Организовывать взаимодействие с предпринимателями и организациями, предоставляющими услуги по программе экскурсионного обслуживания; Бронировать, корректировать и сопровождать заказы на услуги, входящие в программу экскурсионного обслуживания; Оформлять документацию к программам экскурсионного обслуживания; Собирать и обрабатывать отзывы туристов (экскурсантов), формировать отчеты по реализованным экскурсионным программам; Бронирование транспортных услуг для организации экскурсий; Организация питания туристов (экскурсантов).</p>
<p>ПК 2.2. Сопровождать туристов при прохождении маршрута (по видам туризма)</p>	<p>Выпускная квалификационная работа (дипломная работа)</p>	<p>Выпускник демонстрирует: Навыки: Организации сопровождения туристов (экскурсантов) в процессе перевозки на маршруте экскурсии; Организации сопровождения туристов (экскурсантов) к объектам показа, объектам общественного питания, местам проведения культурно-зрелищных/спортивных мероприятий, средствам размещения; Организации сопровождения туристов (экскурсантов) с ограниченными возможностями здоровья; Оперативного информирования туристов (экскурсантов) об изменениях в программе</p>

Предмет(ы) оценивания	Объект(ы) оценивания	Показатели оценки
		<p>экскурсионного обслуживания;</p> <p>Обеспечения соответствия маршрута экскурсии заявке на экскурсионное обслуживание;</p> <p>Информирования туристов (экскурсантов) о посещаемых объектах показа и инфраструктуры, а также о местных культурных и поведенческих особенностях, связанных с национальными и локальными традициями;</p> <p>Рассказа об объектах экскурсионного показа с применением техник ведения экскурсий и методических рекомендаций;</p> <p>Инструктирования туристов (экскурсантов) о правилах поведения и безопасности на маршрутах экскурсий;</p> <p>Предоставления путевой информации по маршруту экскурсии;</p> <p>Контроля за передвижением туристов (экскурсантов) по маршруту экскурсии, соблюдением расписания экскурсии;</p> <p>Осуществления коммуникации с туристами (экскурсантами), их консультирование по маршруту экскурсии;</p> <p>Разработки и планирования маршрута (по видам туризма);</p> <p>Технической подготовки туристов перед прохождением маршрута;</p> <p>Сбора и анализа информации о физико-географических и социально-культурных особенностях района маршрута (по видам туризма);</p> <p>Анализа и оценки опасностей и рисков предполагаемого маршрута, включая оценку погодно-климатических условий (по видам туризма);</p> <p>Составления подробного плана маршрута (по видам туризма);</p> <p>Планирования запасных вариантов прохождения маршрута (по видам туризма);</p> <p>Разработки общего плана-графика прохождения маршрута (по видам туризма);</p> <p>Разработки плана действий при возникновении чрезвычайной ситуации или несчастном случае в группе (по видам туризма);</p> <p>Разработки тактического плана прохождения технически сложных</p>

Предмет(ы) оценивания	Объект(ы) оценивания	Показатели оценки
		<p>участков маршрута (по видам туризма);</p> <p>Разработки запасных вариантов прохождения маршрута (по видам туризма);</p> <p>Разработки организационных, тактических и технических действий по снижению и профилактике различных видов опасностей и рисков, включая восхождение и спуск с маршрута (по видам туризма);</p> <p>Планирование мест размещения и способов организации временных и стационарных лагерей (по видам туризма);</p> <p>Сопровождения регистрации туристских групп и туристов в территориальных органах Министерства Российской Федерации по делам гражданской обороны, чрезвычайным ситуациям и ликвидации последствий стихийных бедствий или в службах спасения;</p> <p>Подготовки снаряжения (по видам туризма);</p> <p>Разработки списков необходимого личного и общественного снаряжения (по видам туризма)</p> <p>Проверки личного и общественного снаряжения перед выходом на маршрут (по видам туризма);</p> <p>Планирования питания и питьевого режима на маршруте (по видам туризма);</p> <p>Составления походной раскладки продуктов и меню питания, питьевого режима с учетом предпочтений клиентов и специфики приготовления пищи и водообеспечения в походных условиях (по видам туризма);</p> <p>Проведения инструктажа клиентов по правилам безопасности перед выходом на маршрут (по видам туризма);</p> <p>Планирования связи на маршруте, проверка исправности средств связи;</p> <p>Обеспечения связи между экипажами транспортных средств;</p> <p>Планирования мероприятий по минимизации негативного воздействия на природу;</p> <p>Проведения инструктажа клиентов о возможных опасностях и рисках, правилах поведения и безопасности во время прохождения маршрута (по видам туризма);</p>

Предмет(ы) оценивания	Объект(ы) оценивания	Показатели оценки
		<p>Лидирования и замыкания группы на всех этапах маршрута (на восхождениях и спусках, на подходах к маршрутам и отходах от них) (по видам туризма);</p> <p>Налаживания переправ через горные реки, включая выбор тактики, техники движения и способов организации страховки на переправах;</p> <p>Лидирования и страховки клиента или группы на технически сложных или опасных участках маршрута (по видам туризма);</p> <p>Синхронизации гребли, команды и их применения при прохождении маршрута;</p> <p>Управления судном в препятствиях с вертикальными и горизонтальными циркуляциями, пульсациями потока, сбоями струй, валами и другими неупорядоченными течениями;</p> <p>Управления выбранными для прохождения средствами сплава: байдарками, катамаранами, рафтами;</p> <p>Ремонта снаряжения в случае его повреждения (по видам туризма);</p> <p>Планирования и помощи в организации кормления лошадей;</p> <p>Чистки и седловки лошадей;</p> <p>Оценки состояния лошади перед выходом на маршрут;</p> <p>Ухода за лошадьё;</p> <p>Осмotra лошадей и уход за лошадьми на маршруте;</p> <p>Регистрации группы в аварийно-спасательных службах до начала путешествия (по видам туризма);</p> <p>Организации и руководства проведением поисково-спасательных мероприятий своими силами с использованием подручных средств (по видам туризма);</p> <p>Вызова помощи при возникновении аварийной ситуации или несчастном случае (по видам туризма);</p> <p>Планирования транспортного обеспечения маршрута: подъезд к началу маршрута, отъезд с места окончания маршрута, внутримаршрутные переезды, автосопровождение;</p> <p>Коммуникации и взаимодействия со службой спасения и другими группами, находящимися в районе (по видам</p>

Предмет(ы) оценивания	Объект(ы) оценивания	Показатели оценки
		<p>туризма);</p> <p>Организации и проведения поисково-спасательных работ (по видам туризма);</p> <p>Организации транспортировки пострадавшего;</p> <p>Организации аварийных бивуаков;</p> <p>Эвакуации пострадавших;</p> <p>Умения:</p> <p>Организация посещения объектов экскурсионного показа;</p> <p>Обеспечение экскурсоводов (гидов) информацией о маршрутах экскурсий;</p> <p>Определять тему и составлять маршрут экскурсии;</p> <p>Использовать методические приемы, формы и методы проведения экскурсий;</p> <p>Составлять методическую разработку экскурсии;</p> <p>Составлять технологическую карту экскурсии и иную экскурсионную документацию;</p> <p>Использовать технические средства и технологии при разработке экскурсий;</p> <p>Устанавливать контакт с туристами (экскурсантами) и удерживать их внимание;</p> <p>Применять технику публичных выступлений;</p> <p>Применять навыки экскурсионного рассказа, экскурсионного показа и демонстрации экспонатов;</p> <p>Применять методические приемы и методы, соответствующие программе экскурсионного обслуживания;</p> <p>Обеспечивать соблюдение маршрута и расписания экскурсии;</p> <p>Корректировать маршрут и содержание экскурсии в случае наступления непредвиденных обстоятельств;</p> <p>Использовать технические средства при проведении экскурсий;</p> <p>Разрешать конфликтные ситуации, возникающие на маршрутах экскурсий;</p> <p>Разрабатывать планы действий при возникновении аварийной ситуации или несчастном случае в группе;</p> <p>Применять методические приемы, соответствующие маршруту экскурсии;</p> <p>Корректировать программу обслуживания по маршруту экскурсии с учетом</p>

Предмет(ы) оценивания	Объект(ы) оценивания	Показатели оценки
		<p>индивидуальных потребностей туристов (экскурсантов);</p> <p>Использовать технические средства при сопровождении туристов (экскурсантов) по маршруту экскурсии;</p> <p>Организовывать взаимодействие с правоохранительными органами и спасательными службами при возникновении чрезвычайных ситуаций;</p> <p>Планировать и составлять план маршрута (по видам туризма);</p> <p>Анализировать и оценивать физико-географические особенности района (по видам туризма);</p> <p>Анализировать и оценивать потенциальные опасности и риски (по видам туризма);</p> <p>Анализировать и оценивать социально-культурные особенности (по видам туризма);</p> <p>Анализировать и оценивать особенности состава группы (пол, возраст, уровень физической и технической подготовленности) (по видам туризма);</p> <p>Анализировать и оценивать технические особенности маршрута (общая протяженность, техническая сложность, уровень автономности) (по видам туризма);</p> <p>Составлять краткосрочные локальные прогнозы погоды на основе анализа доступных метеорологических данных и собственных наблюдений за погодой (по видам туризма);</p> <p>Проводить подбор и подготовку личного, группового страховочного и специального туристского снаряжения с учетом специфики предполагаемого маршрута (по видам туризма);</p> <p>Кататься на горных лыжах или сноуборде по неподготовленным горным склонам в любых снежных условиях;</p> <p>Передвигаться и лидировать на горном рельефе любых видов (травянистых и осыпных склонах, скальном, ледово-снежном и комбинированном рельефе);</p> <p>Организовывать движение и обеспечивать страховку клиента или группы на горном рельефе любых видов (травянистых и осыпных склонах, скальном, ледово-снежном и комбинированном рельефе);</p> <p>Передвигаться по закрытым ледникам;</p>

Предмет(ы) оценивания	Объект(ы) оценивания	Показатели оценки
		<p>Пользоваться техническими приемами спасения из ледовых трещин;</p> <p>Переправляться через горные реки, включая выбор тактики, техники движения и способов организации страховки на переправах;</p> <p>Обучать гребковой технике: прямой и обратный гребки, дуговые прямой и обратный гребки, одиночное и параллельное притяжение, безопорная проводка весла, подруливание;</p> <p>Обучать торможению судна при помощи весел, камней в русле, береговых выступов и структуры потока;</p> <p>Организовывать различные виды страховок на воде;</p> <p>Ориентироваться в лесной и горной местности;</p> <p>Ориентироваться с использованием топографических карт и компаса;</p> <p>Ориентироваться без применения карт и компаса;</p> <p>Пользоваться спутниковыми навигационными системами;</p> <p>Ориентироваться в сложных погодных условиях и при плохой видимости;</p> <p>Готовить пищу в полевых условиях;</p> <p>Взаимодействовать со службами спасения и группами, находящимися в районе;</p> <p>Использовать основные невербальные сигналы при работе с вертолетом;</p> <p>Проводить поисково-спасательные работы с использованием подручных средств;</p> <p>Проводить поисково-спасательные работы в лавинах силами одного и нескольких человек;</p> <p>Работать с лавинными датчиками при поиске одного и нескольких пострадавших;</p> <p>Зондировать снежный склон силами одного и нескольких человек при поиске одного и нескольких пострадавших;</p> <p>Оказывать первую помощь в полевых условиях;</p> <p>Транспортировать пострадавшего с использованием подручных средств;</p> <p>Организовывать аварийные бивуаки;</p> <p>Ремонтировать все виды снаряжения;</p> <p>Обслуживать транспортные средства, определять неисправности и проводить мелкий ремонт</p>

Предмет(ы) оценивания	Объект(ы) оценивания	Показатели оценки
ВД 3. Предоставление гостиничных услуг (по выбору).		
ПК 3.1. Организовывать и осуществлять прием и размещение гостей	Выпускная квалификационная работа (дипломная работа)	<p>Выпускник демонстрирует:</p> <p>Навыки:</p> <p>Оказания помощи в проведении ознакомительных экскурсий по гостиничному комплексу или иному средству размещения для заинтересованных лиц;</p> <p>Встречи и регистрации гостей гостиничного комплекса или иного средства размещения;</p> <p>Ввода данных о гостях в информационную систему управления гостиничным комплексом или иным средством размещения;</p> <p>Выдачи зарегистрированным гостям ключей от номера гостиничного комплекса или иного средства размещения и их хранение;</p> <p>Информирования гостей гостиничного комплекса или иного средства размещения об основных и дополнительных услугах гостиничного комплекса или иного средства размещения;</p> <p>Приема на хранение ценностей гостей гостиничных комплексов или иных средств размещения;</p> <p>Прием заказов гостей на основные и дополнительные услуги гостиничного комплекса или иного средства размещения;</p> <p>Выполнение услуг гостиницы, закрепленных за сотрудниками службы приема и размещения гостиничного комплекса или иного средства размещения;</p> <p>Проведение расчетов с гостями во время их нахождения в гостиничном комплексе или ином средстве размещения;</p> <p>Проведение расчетных операций при отъезде гостей из гостиничного комплекса или иного средства размещения;</p> <p>Хранение и выдача багажа гостей гостиничных комплексов и иных средств размещения;</p> <p>Приема корреспонденции для гостей и ее доставка адресату;</p> <p>Приема и учета запросов и просьб гостей по услугам в гостиничном комплексе или ином средстве размещения и городе (населенном пункте), в котором оно расположено;</p>

Предмет(ы) оценивания	Объект(ы) оценивания	Показатели оценки
		<p>Использовать специализированные программные комплексы, применяемые в гостиницах и иных средствах размещения;</p> <p>Оказывать помощь гостям в чрезвычайных ситуациях, в том числе при эвакуации из гостиничного комплекса или иного средства размещения;</p> <p>Умения:</p> <p>Предоставлять гостям информацию о службах и услугах гостиничного комплекса или иного средства размещения;</p> <p>Предоставлять гостям информацию о городе (населенном пункте), в котором расположен гостиничный комплекс или иное средство размещения;</p> <p>Оказывать помощь в проведении ознакомительных экскурсий по гостиничному комплексу или иному средству размещения для заинтересованных лиц;</p> <p>Оказывать помощь гостям в чрезвычайных ситуациях, в том числе при эвакуации из гостиничного комплекса или иного средства размещения;</p> <p>Принимать и отвечать на гостевые запросы, в том числе по телефону, и контролировать их выполнение службами гостиничного комплекса или иного средства размещения;</p> <p>Осуществлять регистрацию российских и иностранных гостей гостиничного комплекса или иного средства размещения;</p> <p>Обрабатывать информацию о гостях гостиничного комплекса или иного средства размещения с использованием специализированных программных комплексов;</p> <p>Осуществлять расчеты с гостями во время их размещения в гостиничном комплексе или ином средстве размещения в наличной и безналичной форме;</p> <p>Оказывать помощь гостям в чрезвычайных ситуациях, в том числе при эвакуации из гостиничного комплекса или иного средства размещения;</p> <p>Информировать о деятельности служб и услугах гостиничного комплекса или иного средства размещения;</p> <p>Хранить ключи и ценности гостей в соответствии с правилами гостиничного</p>

Предмет(ы) оценивания	Объект(ы) оценивания	Показатели оценки
ПК 3.2. Организовывать и осуществлять эксплуатацию номерного фонда гостиничного предприятия	Защита выпускной квалификационной работы (дипломной работы)	<p>комплекса или иного средства размещения;</p> <p>Выпускник демонстрирует:</p> <p>Навыки: Контроля выполнения сотрудниками стандартов обслуживания и регламентов служб питания, приема и размещения, номерного фонда; Взаимодействия с отделами (службами) гостиничного комплекса; Управления конфликтными ситуациями в департаментах (службах, отделах); Подготовка отчетов о своей работе за смену; Проведение текущего аудита службы приема и размещения гостиничного комплекса или иного средства размещения; Передача дел и отчетов по окончании смены дежурному администратору службы приема и размещения;</p> <p>Умения: Анализировать результаты деятельности служб питания, приема и размещения, и номерного фонда, а также потребности в материальных ресурсах и персонале, принимать меры по их изменению; Осуществлять планирование, организацию, координацию и контроль деятельности служб питания, приема и размещения, номерного фонда, взаимодействие с другими службами гостиничного комплекса; Использовать информационные технологии для ведения делопроизводства и выполнения регламентов служб питания, приема и размещения, номерного фонда; Контролировать последовательность применения подчиненными требований охраны труда на рабочем месте, при работе с инвентарем, стационарным оборудованием, сейфами, хранилищами и другим оборудованием</p>
ПК 3.3. Организовывать и осуществлять бронирование и продажу гостиничных услуг	Выпускная квалификационная работа (дипломная работа)	<p>Выпускник демонстрирует:</p> <p>Навыки: Помощь в получении услуг по бронированию авиабилетов и железнодорожных билетов, билетов в театры, на музыкальные и развлекательные мероприятия, в музеи, по аренде автомобилей, такси, информации по работе городского транспорта, об офисных</p>

Предмет(ы) оценивания	Объект(ы) оценивания	Показатели оценки
		<p>услугах, услугах магазинов, ресторанов, баров, медицинских учреждений и прочих услуг, оказываемых организациями в городе (населенном пункте), в котором расположен гостиничный комплекс или иное средство размещения;</p> <p>Информирования гостей о службах и услугах гостиничного комплекса или иного средства размещения;</p> <p>Информирования гостей о городе (населенном пункте), в котором расположен гостиничный комплекс или иное средство размещения;</p> <p>Умения:</p> <p>Находить информацию об услугах по бронированию авиабилетов и железнодорожных билетов, билетов в театры, на музыкальные и развлекательные мероприятия, в музеи, по аренде автомобилей, такси, по работе городского транспорта, об офисных услугах, о работе магазинов, ресторанов, баров, казино, медицинских учреждений и о прочих услугах, оказываемых организациями в городе (населенном пункте), в котором расположен гостиничный комплекс или иное средство размещения;</p> <p>Предоставлять дополнительные услуги, связанные с выполнением запросов и просьб гостей по услугам в отеле и городе (населенном пункте), в котором расположен гостиничный комплекс или иное средство размещения;</p> <p>Разрешать возникшие у гостей проблемы, связанные с услугами в отеле и городе (населенном пункте), в котором расположен гостиничный комплекс или иное средство размещения</p>
ПК 3.4. Выполнять санитарно-эпидемиологические требования к предоставлению гостиничных услуг	Выпускная квалификационная работа (дипломная работа)	<p>Выпускник демонстрирует:</p> <p>Навыки:</p> <p>Оценки и планирования потребностей департаментов (служб, отделов) в материальных ресурсах и персонале;</p> <p>Проведения вводного и текущего инструктажа подчиненных;</p> <p>Распределения обязанностей и определение степени ответственности подчиненных;</p> <p>Планирования текущей деятельности департаментов (служб, отделов) гостиничного комплекса;</p>

Предмет(ы) оценивания	Объект(ы) оценивания	Показатели оценки
		<p>Формирования системы бизнес-процессов, регламентов и стандартов гостиничного комплекса;</p> <p>Координации и контроль деятельности департаментов (служб, отделов);</p> <p>Стимулирования подчиненных и реализация мер по обеспечению их лояльности;</p> <p>Организации и контроля соблюдения требований охраны труда на рабочем месте;</p> <p>Умения:</p> <p>Осуществлять расчеты с гостями во время их нахождения в гостиничном комплексе или ином средстве размещения в наличной и безналичной форме;</p> <p>Оказывать помощь гостям в чрезвычайных ситуациях, в том числе при эвакуации из гостиничного комплекса или иного средства размещения;</p> <p>Осуществлять текущий аудит службы приема и размещения гостиничного комплекса или иного средства размещения;</p> <p>Осуществлять расчеты с гостями во время их выезда из гостиничного комплекса или иного средства размещения в наличной и безналичной форме;</p> <p>Оформлять документы, подтверждающие пребывание гостя в гостиничном комплексе или ином средстве размещения;</p> <p>Вести журнал передачи смены.</p>
<p>ВД.4. Освоение профессии рабочего, должности служащего (одной или несколько) в соответствии с перечнем профессий рабочих, должностей служащих, соответствующих профессиональной деятельности выпускников</p>		
<p>ПК 1.3. Координировать и контролировать деятельность сотрудников служб предприятий туризма и гостеприимства;</p>	<p>Выпускная квалификационная работа (дипломная работа)</p>	<p>Выпускник демонстрирует:</p> <p>Навык:</p> <p>Производить координацию работы сотрудников службы предприятия туризма и гостеприимства;</p> <p>Умение:</p> <p>Владеть технологией делопроизводства (ведение документации, хранение и извлечение информации)</p>
<p>ПК 1.4. Осуществлять расчеты с потребителями за предоставленные услуги</p>	<p>Выпускная квалификационная работа (дипломная работа)</p>	<p>Выпускник демонстрирует:</p> <p>Навыки:</p> <p>Использовать технику переговоров, устного общения, включая телефонные переговоры;</p> <p>Проведение расчетов с гостями во время их нахождения в гостиничном комплексе или</p>

Предмет(ы) оценивания	Объект(ы) оценивания	Показатели оценки
		<p>ином средстве размещения расчетных операций при отъезде гостей из гостиничного комплекса или иного средства размещения;</p> <p>Умения: Владеть техникой переговоров, устного общения, включая телефонные переговоры; Осуществлять расчеты с гостями во время их размещения в гостиничном комплексе или ином средстве размещения в наличной и безналичной форме; Осуществлять расчеты с гостями во время их нахождения в гостиничном комплексе или ином средстве размещения в наличной и безналичной форме; Осуществлять расчеты с гостями во время их выезда из гостиничного комплекса или иного средства размещения в наличной и безналичной форме; Оформлять документы, подтверждающие пребывание гостя в гостиничном комплексе или ином средстве размещения.</p>
<p>ПК 3.1. Организовывать и осуществлять прием и размещение гостей</p>	<p>Выпускная квалификационная работа (дипломная работа)</p>	<p>Выпускник демонстрирует:</p> <p>Навыки: Встречи и регистрации гостей гостиничного комплекса или иного средства размещения; Ввода данных о гостях в информационную систему управления гостиничным комплексом или иным средством размещения; Выдачи зарегистрированным гостям ключей от номера гостиничного комплекса или иного средства размещения; Информирования гостей гостиничного комплекса или иного средства размещения об основных и дополнительных услугах гостиничного комплекса или иного средства размещения;</p> <p>Умения: Осуществлять регистрацию российских и иностранных гостей гостиничного комплекса или иного средства размещения; Обрабатывать информацию о гостях гостиничного комплекса или иного средства размещения с использованием специализированных программных комплексов; Осуществлять расчеты с гостями во время</p>

Предмет(ы) оценивания	Объект(ы) оценивания	Показатели оценки
		<p>их размещения в гостиничном комплексе или ином средстве размещения в наличной и безналичной форме;</p> <p>Оказывать помощь гостям в чрезвычайных ситуациях, в том числе при эвакуации из гостиничного комплекса или иного средства размещения;</p> <p>Информировать о деятельности служб и услугах гостиничного комплекса или иного средства размещения.</p>
<p>ПК 3.2. Организовывать и осуществлять эксплуатацию номерного фонда гостиничного предприятия</p>	<p>Выпускная квалификационная работа (дипломная работа)</p>	<p>Выпускник демонстрирует:</p> <p>Навыки:</p> <p>Контроля выполнения сотрудниками стандартов обслуживания и регламентов служб питания, приема и размещения, номерного фонда;</p> <p>Взаимодействия с отделами (службами) гостиничного комплекса;</p> <p>Управления конфликтными ситуациями в департаментах (службах, отделах);</p> <p>Подготовка отчетов о своей работе за смену;</p> <p>Проведение текущего аудита службы приема и размещения гостиничного комплекса или иного средства размещения;</p> <p>Передача дел и отчетов по окончании смены дежурному администратору службы приема и размещения;</p> <p>Умения:</p> <p>Анализировать результаты деятельности служб питания, приема и размещения, и номерного фонда, а также потребности в материальных ресурсах и персонале, принимать меры по их изменению;</p> <p>Осуществлять планирование, организацию, координацию и контроль деятельности служб питания, приема и размещения, номерного фонда, взаимодействие с другими службами гостиничного комплекса;</p> <p>Использовать информационные технологии для ведения делопроизводства и выполнения регламентов служб питания, приема и размещения, номерного фонда;</p> <p>Контролировать последовательность применения подчиненными требований охраны труда на рабочем месте, при работе с инвентарем, стационарным оборудованием, сейфами, хранилищами и другим оборудованием.</p>

Предмет(ы) оценивания	Объект(ы) оценивания	Показатели оценки
ПК 3.3. Организовывать и осуществлять бронирование и продажу гостиничных услуг	Выпускная квалификационная работа (дипломная работа)	<p>Выпускник демонстрирует:</p> <p>Навыки: Информирования гостей о службах и услугах гостиничного комплекса или иного средства размещения; Информирования гостей о городе (населенном пункте), в котором расположен гостиничный комплекс или иное средство размещения; Помощи в получении услуг по бронированию авиабилетов и железнодорожных билетов, билетов в театры, на музыкальные и развлекательные мероприятия, в музеи, по аренде автомобилей, такси, информации по работе городского транспорта, об офисных услугах, услугах магазинов, ресторанов, баров, медицинских учреждений и прочих услуг, оказываемых организациями в городе (населенном пункте), в котором расположен гостиничный комплекс или иное средство размещения;</p> <p>Умения: Осуществлять планирование, организацию, координацию и контроль деятельности служб питания, приема и размещения, номерного фонда, взаимодействие с другими службами гостиничного комплекса; Предоставлять гостям информацию о службах и услугах гостиничного комплекса или иного средства размещения; Находить информацию об услугах по бронированию авиабилетов и железнодорожных билетов, билетов в театры, на музыкальные и развлекательные мероприятия, в музеи, по аренде автомобилей, такси, по работе городского транспорта, об офисных услугах, о работе магазинов, ресторанов, баров, казино, медицинских учреждений и о прочих услугах, оказываемых организациями в городе (населенном пункте), в котором расположен гостиничный комплекс или иное средство размещения; Обрабатывать информацию о гостях гостиничного комплекса или иного средства размещения с использованием специализированных программных комплексов;</p>

Предмет(ы) оценивания	Объект(ы) оценивания	Показатели оценки
		Информировать о деятельности служб и услугах гостиничного комплекса или иного средства размещения.
ПК 3.4. Выполнять санитарно-эпидемиологические требования к предоставлению гостиничных услуг	Выпускная квалификационная работа (дипломная работа)	Выпускник демонстрирует: Навыки: Выполнения санитарно-эпидемиологических требований к предоставлению гостиничных услуг; Умения: Соблюдать санитарно-эпидемиологические требования к предоставлению гостиничных услуг

Предмет(ы) оценивания	Объект(ы) оценивания	Показатели оценки
ОК 1. Выбирать способы решения задач профессиональной деятельности применительно к различным контекстам	Защита выпускной квалификационной работы (дипломной работы)	Выбор и применение способов решения профессиональных задач
ОК 2. Использовать современные средства поиска, анализа и интерпретации информации и информационные технологии для выполнения задач профессиональной деятельности;	Выпускная квалификационная работа (дипломная работа)	Нахождение, использование, анализ и интерпретация информации, используя различные источники, включая электронные, для эффективного выполнения профессиональных задач, профессионального и личностного развития; демонстрация навыков отслеживания изменений в нормативной и законодательной базах
ОК 3. Планировать и реализовывать собственное профессиональное и личностное развитие, предпринимательскую деятельность в профессиональной сфере, использовать знания по правовой и финансовой грамотности в различных жизненных ситуациях;	Выпускная квалификационная работа (дипломная работа)	Демонстрация интереса к инновациям в области профессиональной деятельности; выстраивание траектории профессионального развития и самообразования; осознанное планирование повышения квалификации
ОК 4. Эффективно взаимодействовать и работать в коллективе и команде	Выпускная квалификационная работа (дипломная работа)	Взаимодействие с обучающимися, преподавателями, сотрудниками организации в ходе обучения, а также с руководством и сотрудниками субъекта во время прохождения практики.
ОК 5. Осуществлять устную и письменную	Защита выпускной квалификационной	Демонстрация навыков грамотно излагать свои мысли и оформлять документацию на

Предмет(ы) оценивания	Объект(ы) оценивания	Показатели оценки
коммуникацию на государственном языке Российской Федерации с учетом особенностей социального и культурного контекста;	работы (дипломной работы)	государственном языке Российской Федерации, принимая во внимание особенности социального и культурного контекста
ОК 6. Проявлять гражданско-патриотическую позицию, демонстрировать осознанное поведение на основе традиционных российских духовно-нравственных ценностей, в том числе с учетом гармонизации межнациональных и межрелигиозных отношений, применять стандарты антикоррупционного поведения	Выпускная квалификационная работа (дипломная работа)	Формирование гражданского патриотического сознания, чувства верности своему Отечеству, готовности к выполнению гражданского долга и конституционных обязанностей по защите интересов Родины; приобщение к общественно-полезной деятельности на принципах волонтерства и благотворительности; позитивного отношения к военной и государственной службе; воспитание в духе нетерпимости к коррупционным проявлениям
ОК 7. Содействовать сохранению окружающей среды, ресурсосбережению, применять знания об изменении климата, принципы бережливого производства, эффективно действовать в чрезвычайных ситуациях	Выпускная квалификационная работа (дипломная работа)	Демонстрация соблюдения норм экологической безопасности и определения направлений ресурсосбережения в рамках профессиональной деятельности.
ОК 8. Использовать средства физической культуры для сохранения и укрепления здоровья в процессе профессиональной деятельности и поддержания необходимого уровня физической подготовленности	Выпускная квалификационная работа (дипломная работа)	Развитие спортивного воспитания, успешное выполнение нормативов Всероссийского физкультурно-спортивного комплекса "Готов к труду и обороне" (ГТО); укрепление здоровья и профилактика общих и профессиональных заболеваний, пропаганда здорового образа жизни.
ОК 9. Пользоваться профессиональной документацией на государственном и иностранном языках	Выпускная квалификационная работа (дипломная работа)	Демонстрация навыков использования информационных технологий в профессиональной деятельности; анализ и оценка информации на основе применения профессиональных технологий, использование информационно-телекоммуникационной сети

Предмет(ы) оценивания	Объект(ы) оценивания	Показатели оценки
		«Интернет» для реализации профессиональной деятельности

1.3. Количество часов, отводимое на государственную итоговую аттестацию

Всего – 6 недель (216 часов),

в том числе:

- подготовка к демонстрационному экзамену – 1 неделя (36 часов);
- проведение демонстрационного экзамена – 1 неделя (36 часов);
- подготовка ВКР – 3 недели (108 часов);
- защита ВКР – 1 неделя (36 часов).

2. СТРУКТУРА И СОДЕРЖАНИЕ ГОСУДАРСТВЕННОЙ ИТОГОВОЙ АТТЕСТАЦИИ

Государственная итоговая аттестация выпускников колледжа проходит в соответствии с Порядком проведения государственной итоговой аттестации по образовательным программам среднего профессионального образования, утвержденным приказом Министерства просвещения Российской Федерации от 8 ноября 2021 г. № 800 (далее – Порядок)¹.

ГИА проводится государственными экзаменационными комиссиями (далее – ГЭК) в целях определения соответствия результатов освоения выпускниками имеющих государственную аккредитацию образовательных программ среднего профессионального образования соответствующим требованиям ФГОС СПО. ГЭК формируется из числа педагогических работников образовательных организаций, лиц, приглашенных из сторонних организаций, в том числе: педагогических работников; представителей организаций-партнеров, направление деятельности которых соответствует области профессиональной деятельности, к которой готовятся выпускники; членов аккредитационных комиссий; экспертов организации, наделенной полномочиями по обеспечению прохождения ГИА в форме демонстрационного экзамена (далее – оператор), обладающих профессиональными знаниями, навыками и опытом в сфере, соответствующей специальности среднего профессионального образования, по которой проводится демонстрационный экзамен (далее – эксперты).

Численность членов ГЭК – не более 6 человек.

При проведении демонстрационного экзамена в составе ГЭК создается экспертная группа из числа лиц, приглашенных из сторонних организаций и обладающих профессиональными знаниями, навыками и опытом в сфере, соответствующей специальности среднего профессионального образования или укрупненной группы профессий и специальностей, по которой проводится демонстрационный экзамен (далее соответственно – экспертная группа, эксперты).

Состав ГЭК утверждается приказом ректора КБГУ и действует в течение одного календарного года. В состав ГЭК входят председатель ГЭК, заместитель председателя ГЭК и члены ГЭК.

ГЭК возглавляет председатель, который организует и контролирует деятельность ГЭК, обеспечивает единство требований, предъявляемых к выпускникам.

Председатель ГЭК утверждается заместителем директора Департамента координации деятельности образовательных организаций Министерства науки и высшего образования Российской Федерации не позднее 20 декабря текущего года на следующий календарный год (с 1 января по 31 декабря) по представлению КБГУ.

Председателем ГЭК утверждается лицо, не работающее в КБГУ, из числа: руководителей или заместителей руководителей организаций, осуществляющих образовательную деятельность,

¹ Приказ от 5 мая 2022 года N 311 «О внесении изменений в приказ Министерства просвещения Российской Федерации от 8 ноября 2021 г. N 800 "Об утверждении Порядка проведения государственной итоговой аттестации по образовательным программам среднего профессионального образования"»

соответствующую области профессиональной деятельности, к которой готовятся выпускники; представителей работодателей или их объединений, организаций-партнеров, включая экспертов, при условии, что направление деятельности данных представителей соответствует области профессиональной деятельности, к которой готовятся выпускники.

Директор колледжа является заместителем председателя ГЭК. В случае создания в колледже нескольких ГЭК назначается несколько заместителей председателя ГЭК из числа заместителей директора колледжа или педагогических работников колледжа.

Экспертная группа создается по каждой профессии, специальности среднего профессионального образования или виду деятельности, по которому проводится демонстрационный экзамен.

Экспертную группу возглавляет главный эксперт, назначаемый из числа экспертов, включенных в состав ГЭК.

Главный эксперт организует и контролирует деятельность возглавляемой экспертной группы, обеспечивает соблюдение всех требований к проведению демонстрационного экзамена и не участвует в оценивании результатов ГИА.

К ГИА допускаются выпускники, не имеющие академической задолженности и в полном объеме выполнившие учебный план.

Демонстрационный экзамен направлен на определение уровня освоения выпускником материала, предусмотренного образовательной программой, и степени сформированности профессиональных умений и навыков путём проведения независимой экспертной оценки выполненных выпускником практических заданий в условиях реальных или смоделированных производственных процессов.

Демонстрационный экзамен проводится по двум уровням:

демонстрационный экзамен базового уровня проводится на основе требований к результатам освоения образовательных программ среднего профессионального образования, установленных ФГОС СПО;

демонстрационный экзамен профильного уровня проводится по решению образовательной организации на основании заявлений выпускников на основе требований к результатам освоения образовательных программ среднего профессионального образования, установленных в соответствии с ФГОС СПО, включая квалификационные требования, заявленные организациями, работодателями, заинтересованными в подготовке кадров соответствующей квалификации, в том числе являющимися стороной договора о сетевой форме реализации образовательных программ и (или) договора о практической подготовке обучающихся (далее – организации-партнеры).

При проведении демонстрационного экзамена в составе ГЭК создается экспертная группа из числа экспертов (далее – экспертная группа).

Все участники демонстрационного экзамена и эксперты осуществляют регистрацию в Цифровой платформе (<https://dp.fipro.ru>) с учетом требований Федерального закона от 27 июля 2006 года №152 ФЗ «О персональных данных».

Все личные профили должны быть созданы/актуализированы и подтверждены не позднее, чем за 21 календарный день до начала демонстрационного экзамена. Ответственность за сведения, содержащиеся в личном профиле, несет персонально каждый участник или эксперт.

Демонстрационный экзамен базового и профильного уровня проводится с использованием единых оценочных материалов, включающих в себя конкретные комплекты оценочной документации, варианты заданий и критерии оценивания (далее – оценочные материалы), разрабатываемых оператором.

Демонстрационный экзамен для специальности 43.02.16 Туризм и гостеприимство проводится с использованием Комплекта оценочной документации «КОД 43.02.16-4-2025», размещенного на сайте Оператора (<https://kbsu.ru/wp-content/uploads/2025/10/kod-43.02.16-4-2025-tom-1.pdf>).

Комплект оценочной документации включает комплекс требований для проведения демонстрационного экзамена, перечень оборудования и оснащения, расходных материалов, средств обучения и воспитания, план застройки площадки демонстрационного экзамена,

требования к составу экспертных групп, инструкции по технике безопасности, а также образцы заданий.

Задание демонстрационного экзамена включает комплексную практическую задачу, моделирующую профессиональную деятельность и выполняемую в режиме реального времени.

Комплекты оценочной документации для проведения демонстрационного экзамена профильного уровня разрабатываются оператором с участием организаций-партнеров, отраслевых и профессиональных сообществ (приложение 9).

Министерство просвещения Российской Федерации обеспечивает размещение разработанных комплектов оценочной документации на официальном сайте оператора в информационно-телекоммуникационной сети "Интернет" (далее – сеть "Интернет") не позднее 1 октября года, предшествующего проведению ГИА.

Требования к выпускным квалификационным (дипломным) работам, методика их оценивания, задания и критерии оценивания демонстрационного экзамена, конкретные комплекты оценочной документации, выбранные педагогическим колледжем КБГУ, исходя из содержания реализуемой образовательной программы, из размещенных на официальном сайте оператора в сети "Интернет" единых оценочных материалов, включаются в программу ГИА.

ГИА выпускников не может быть заменена на оценку уровня их подготовки на основе текущего контроля успеваемости и результатов промежуточной аттестации, за исключением случая, предусмотренного пунктом 58 Порядка.

Программа ГИА утверждается образовательной организацией после обсуждения на заседании педагогического совета с участием председателей ГЭК, после чего доводится до сведения выпускников не позднее, чем за шесть месяцев до начала ГИА.

2.1. Формы и сроки проведения государственной итоговой аттестации

Государственная итоговая аттестация выпускников проводится в форме демонстрационного экзамена и защиты дипломной работы.

Объем времени и сроки проведения каждой формы ГИА: (указываются в соответствии с учебными планами и графиком учебного процесса на текущий учебный год)

Виды работы	Продолжительность ГИА	Сроки (временной период) проведения ГИА
подготовка к демонстрационному экзамену	1 неделя	с 18.05.2025 г. по 24.05.2025 г.
проведение демонстрационного экзамена	1 неделя	с 25.05.2025 г. по 31.05.2025 г.
подготовка ВКР	3 недели	с 01.06.2025 г. по 21.06.2025 г.
защита ВКР	1 неделя	с 21.06.2025 г. по 28.06.2025 г.
Всего – 6 недель		

2.2. Содержание государственной итоговой аттестации

2.2.1. Подготовка и проведение демонстрационного экзамена

Демонстрационный экзамен проводится с использованием комплектов оценочной документации, включенных образовательными организациями в Программу ГИА.

Задания, выносимые на демонстрационный экзамен, разрабатываются на основе требований к результатам освоения образовательных программ среднего профессионального образования, установленных ФГОС СПО, с учетом положений стандартов, а также квалификационных требований, заявленных организациями, работодателями, заинтересованными в подготовке кадров соответствующей квалификации. Критерии оценки заданий демонстрационного экзамена представлены ниже.

Содержательная структура КОД представлена в таблице

Вид деятельности (вид профессиональной деятельности)	Перечень оцениваемых ОК, ПК	Перечень оцениваемых умений, навыков (практического опыта)	ПА ²	ГИА ДЭ БУ	ГИА ДЭ ПУ
Инвариантная часть КОД					
Организация и контроль текущей деятельности служб предприятий туризма и гостеприимства	ОК: Использовать современные средства поиска, анализа и интерпретации информации, и информационные технологии для выполнения задач профессиональной деятельности	Умение: планировать процесс поиска; структурировать получаемую информацию	■	■	■
		Умение: оформлять результаты поиска, применять средства информационных технологий для решения профессиональных задач	■	■	■
	ОК: Планировать и реализовывать собственное профессиональное и личностное развитие, предпринимательскую деятельность в профессиональной сфере, использовать знания по правовой и финансовой грамотности в различных жизненных ситуациях	Умение: применять современную научную профессиональную терминологию	■	■	■
	ОК: Осуществлять устную и письменную коммуникацию на государственном языке Российской Федерации с учетом особенностей социального и культурного контекста	Умение: грамотно излагать свои мысли и оформлять документы по профессиональной тематике на государственном языке, проявлять толерантность в рабочем коллективе	■	■	■
	ПК: Осуществлять расчеты с потребителями за предоставленные услуги	Навык: Использовать технику переговоров, устного общения, включая телефонные переговоры	■	■	■
Предоставление экскурсионных услуг	ОК: Содействовать сохранению окружающей среды, ресурсосбережению, применять знания об изменении климата, принципы бережливого производства, эффективно действовать в чрезвычайных ситуациях	Умение: организовывать профессиональную деятельность с учетом знаний об изменении климатических условий региона		■	■
	ОК: Пользоваться	Умение: кратко обосновывать и		■	■

² Содержание КОД в части ПА равно содержанию единого базового ядра содержания КОД

Вид деятельности (вид профессиональной деятельности)	Перечень оцениваемых ОК, ПК	Перечень оцениваемых умений, навыков (практического опыта)	ПА ²	ГИА ДЭ БУ	ГИА ДЭ ПУ
	профессиональной документацией на государственном и иностранном языках	объяснять свои действия (текущие и планируемые)			
	ПК: Формировать группы туристов, выполнять регистрацию группы в аварийно-спасательных службах	Навык: Ведения отчетности о реализованных заказах на экскурсионные услуги		■	■
		Навык: Отбора и изучения экскурсионных объектов		■	■
		Навык: Отбора информационных материалов для проведения экскурсии		■	■
		Умение: Организовывать взаимодействие с предпринимателями и организациями, предоставляющими услуги по программе экскурсионного обслуживания		■	■
	ПК: Сопровождать туристов при прохождении маршрута (по видам туризма)	Навык: Инструктирования туристов (экскурсантов) о правилах поведения и безопасности на маршрутах экскурсий		■	■
		Навык: Организации сопровождения туристов (экскурсантов) к объектам показа, объектам общественного питания, местам проведения культурно-зрелищных/спортивных мероприятий, средствам размещения			■
		Навык: Инструктирования туристов (экскурсантов) о правилах поведения и безопасности на маршрутах экскурсий			■
		Умение: Обеспечивать соблюдение маршрута и расписания экскурсии			■
	ОК: Использовать современные средства поиска, анализа и интерпретации информации, и информационные технологии для	Умение: выделять наиболее значимое в перечне информации			■

Вид деятельности (вид профессиональной деятельности)	Перечень оцениваемых ОК, ПК	Перечень оцениваемых умений, навыков (практического опыта)	ПА ²	ГИА ДЭ БУ	ГИА ДЭ ПУ
	выполнения задач профессиональной деятельности				
	ОК: Пользоваться профессиональной документацией на государственном и иностранном языках	Умение: писать простые связные сообщения на знакомые или интересующие профессиональные темы			■

Вариативная часть КОД

Вариативная часть КОД формируется образовательными организациями на основе реализуемой основной образовательной программы СПО и с учетом квалификационных требований, заявленных конкретными организациями, работодателями, заинтересованными в подготовке кадров соответствующей квалификации, в том числе являющимися стороной договора о сетевой форме реализации образовательных программ и (или) договора о практической подготовке обучающихся.

Рекомендации по формированию вариативной части КОД, вариативной части задания и критериев оценивания для ДЭ ПУ представлены в приложении № 1 к Тому 1 оценочных материалов.

Требования к оцениванию. Распределение значений максимальных баллов зависит от вида аттестации, уровня ДЭ, составной части КОД.

Вид аттестации	Уровень ДЭ	Составная часть КОД (инвариантная/ вариативная часть)	Максимальный балл
ПА	ДЭ	Инвариантная часть	26 из 26
ГИА	ДЭ БУ		50 из 50
	ДЭ ПУ		80 из 80
ГИА	ДЭ ПУ	Вариативная часть	20 из 20
ГИА	ДЭ ПУ	Совокупность инвариантной и вариативной частей	100 из 100

Распределение баллов по критериям оценивания для ДЭ в рамках ПА представлено в таблице.

№ п/п	Модуль задания (вид деятельности, вид профессиональной деятельности)	Критерий оценивания ⁴	Баллы
1	Организация и контроль текущей деятельности служб предприятий туризма и гостеприимства	Использование современных средств поиска, анализа и интерпретации информации, и информационные технологии для выполнения задач профессиональной деятельности	8,00
		Планирование и реализация собственного профессионального и личностного развития, предпринимательскую деятельность в профессиональной сфере, использовать знания по правовой и финансовой грамотности в различных жизненных ситуациях	6,00
		Осуществление устной и письменной коммуникации на государственном языке Российской Федерации с учетом особенностей социального и культурного контекста	6,00

№ п/п	Модуль задания (вид деятельности, вид профессиональной деятельности)	Критерий оценивания ⁴	Баллы
		Использование техники переговоров, устного общения, включая телефонные переговоры	6,00
		ИТОГО	26,00

Распределение баллов по критериям оценивания для ДЭ БУ в рамках ГИА представлено в таблице.

№ п/п	Модуль задания (вид деятельности, вид профессиональной деятельности)	Критерий оценивания ⁵	Баллы
1	Организация и контроль текущей деятельности служб предприятий туризма и гостеприимства	Использование современных средств поиска, анализа и интерпретации информации, и информационные технологии для выполнения задач профессиональной деятельности	8,00
		Планирование и реализация собственного профессионального и личностного развития, предпринимательскую деятельность в профессиональной сфере, использовать знания по правовой и финансовой грамотности в различных жизненных ситуациях	6,00
		Осуществление устной и письменной коммуникации на государственном языке Российской Федерации с учетом особенностей социального и культурного контекста	6,00
		Использование техники переговоров, устного общения, включая телефонные переговоры	6,00
2	Предоставление экскурсионных услуг	Содействие сохранению окружающей среды, ресурсосбережению, применять знания об изменении климата, принципы бережливого производства, эффективно действовать в чрезвычайных ситуациях	3,00
		Использование профессиональной документации на государственном и иностранном языках	3,00
		Формирование групп туристов, выполнение регистраций групп в аварийно-спасательных службах	14,00
		Сопровождение туристов при прохождении маршрута (по видам туризма)	4,00
ИТОГО:			50,00

Распределение баллов по критериям оценивания для ДЭ ПУ (инвариантная часть КОД) в рамках ГИА представлено в таблице

№ п/п	Модуль задания (вид деятельности, вид профессиональной деятельности)	Критерий оценивания ⁶	Баллы
1	Организация и контроль текущей деятельности служб предприятий туризма и гостеприимства	Использование современных средств поиска, анализа и интерпретации информации, и информационные технологии для выполнения задач профессиональной деятельности	8,00
		Планирование и реализация собственного	6,00

		профессионального и личностного развития, предпринимательскую деятельность в профессиональной сфере, использовать знания по правовой и финансовой грамотности в различных жизненных ситуациях	
		Осуществление устной и письменной коммуникации на государственном языке Российской Федерации с учетом особенностей социального и культурного контекста	6,00
		Использование техники переговоров, устного общения, включая телефонные переговоры	6,00
2	Предоставление экскурсионных услуг	Содействие сохранению окружающей среды, ресурсосбережению, применять знания об изменении климата, принципы бережливого производства, эффективно действовать в чрезвычайных ситуациях	3,00
		Использование профессиональной документации на государственном и иностранном языках	3,00
		Формирование групп туристов, выполнение регистраций групп в аварийно-спасательных службах	14,00
		Сопровождение туристов при прохождении маршрута (по видам туризма)	22,00
		Использовать современные средства поиска, анализа и интерпретации информации, и информационные технологии для выполнения задач профессиональной деятельности	6,00
		Пользоваться профессиональной документацией на государственном и иностранном языках	6,00
ИТОГО			80,00

Распределение баллов по критериям оценивания для ДЭ ПУ (инвариантная и вариативная части КОД) в рамках ГИА представлено в таблице

№ п/п	Модуль задания (вид деятельности, вид профессиональной деятельности)	Критерий оценивания ³	Баллы
1	Организация и контроль текущей деятельности служб предприятий туризма и гостеприимства	Использование современных средств поиска, анализа и интерпретации информации, и информационные технологии для выполнения задач профессиональной деятельности	8,00
		Планирование и реализация собственного профессионального и личностного развития, предпринимательскую деятельность в профессиональной сфере, использовать знания по правовой и финансовой грамотности в различных жизненных ситуациях	6,00
		Осуществление устной и письменной коммуникации на государственном языке Российской Федерации с учетом особенностей социального и культурного контекста	6,00
		Использование техники переговоров, устного общения, включая телефонные переговоры	6,00

³ Формулировка критерия оценивания совпадает с наименованием ПК, ОК и начинается с отглагольного существительного

№ п/п	Модуль задания (вид деятельности, вид профессиональной деятельности)	Критерий оценивания ³	Баллы
2	Предоставление экскурсионных услуг	Содействие сохранению окружающей среды, ресурсосбережению, применять знания об изменении климата, принципы бережливого производства, эффективно действовать в чрезвычайных ситуациях	3,00
		Использование профессиональной документации на государственном и иностранном языках	3,00
		Формирование групп туристов, выполнение регистраций групп в аварийно-спасательных службах	14,00
		Сопровождение туристов при прохождении маршрута (по видам туризма)	22,00
		Использовать современные средства поиска, анализа и интерпретации информации, и информационные технологии для выполнения задач профессиональной деятельности	6,00
		Пользоваться профессиональной документацией на государственном и иностранном языках	6,00
ИТОГО			80,00
ИТОГО (вариативная часть)			80,00
ВСЕГО (вариативная часть) ⁴			20,00
ИТОГО (совокупность инвариантной и вариативной частей)			100,00

Для выпускников, освоивших образовательные программы среднего профессионального образования проводится демонстрационный экзамен с использованием оценочных материалов, включающих в себя конкретные комплекты оценочной документации, варианты заданий и критерии оценивания, разрабатываемых оператором.

Комплект оценочной документации включает комплекс требований для проведения демонстрационного экзамена, перечень оборудования и оснащения, расходных материалов, средств обучения и воспитания, план застройки площадки демонстрационного экзамена, требования к составу экспертных групп, инструкции по технике безопасности, а также образцы заданий.

Задание демонстрационного экзамена включает комплексную практическую задачу, моделирующую профессиональную деятельность и выполняемую в режиме реального времени. Образцы заданий в составе комплекта оценочной документации размещаются на сайте оператора до 1 октября года, предшествующего проведению демонстрационного экзамена (далее – ДЭ). Конкретный вариант задания доступен главному эксперту за день до даты ДЭ.

Задания демонстрационного экзамена доводятся до главного эксперта в день, предшествующий дню начала демонстрационного экзамена.

Образовательная организация обеспечивает необходимые технические условия для обеспечения заданиями во время демонстрационного экзамена выпускников, членов ГЭК, членов экспертной группы.

⁴ Критерии оценивания вариативной части КОД разрабатываются образовательной организацией самостоятельно с учетом квалификационных требований, заявленных организациями, работодателями, заинтересованными в подготовке кадров соответствующей квалификации, в том числе являющимися стороной договора о сетевой форме реализации образовательных программ и (или) договора о практической подготовке обучающихся

Демонстрационный экзамен проводится в центре проведения демонстрационного экзамена (далее – центр проведения экзамена), представляющем собой площадку, оборудованную и оснащенную в соответствии с комплектом оценочной документации.

Центр проведения экзамена располагается на территории КБГУ, обладающей необходимыми ресурсами для организации центра проведения экзамена.

Выпускники проходят демонстрационный экзамен в центре проведения экзамена в составе экзаменационных групп.

Место расположения центра проведения экзамена, дата и время начала проведения демонстрационного экзамена, расписание сдачи экзаменов в составе экзаменационных групп, планируемая продолжительность проведения демонстрационного экзамена, технические перерывы в проведении демонстрационного экзамена определяются планом проведения демонстрационного экзамена, утверждаемым ГЭК совместно с образовательной организацией не позднее чем за двадцать календарных дней до даты проведения демонстрационного экзамена. Образовательная организация знакомит с планом проведения демонстрационного экзамена выпускников, сдающих демонстрационный экзамен и лиц, обеспечивающих проведение демонстрационного экзамена в срок не позднее чем за пять рабочих дней до даты проведения экзамена.

Количество, общая площадь и состояние помещений, предоставляемых для проведения демонстрационного экзамена, должны обеспечивать проведение демонстрационного экзамена в соответствии с комплектом оценочной документации.

Центр проведения экзамена может быть дополнительно обследован оператором на предмет соответствия условиям, установленным комплектом оценочной документации, в том числе в части наличия расходных материалов.

Не позднее чем за один рабочий день до даты проведения демонстрационного экзамена главным экспертом проводится проверка готовности центра проведения экзамена в присутствии членов экспертной группы, выпускников, а также технического эксперта, назначаемого организацией, на территории которой расположен центр проведения экзамена, ответственного за соблюдение установленных норм и правил охраны труда и техники безопасности.

Главным экспертом осуществляется осмотр центра проведения экзамена, распределение обязанностей между членами экспертной группы по оценке выполнения заданий демонстрационного экзамена, а также распределение рабочих мест между выпускниками с использованием способа случайной выборки. Результаты распределения обязанностей между членами экспертной группы и распределения рабочих мест между выпускниками фиксируются главным экспертом в соответствующих протоколах.

Выпускники знакомятся со своими рабочими местами, под руководством главного эксперта также повторно знакомятся с планом проведения демонстрационного экзамена, условиями оказания первичной медицинской помощи в центре проведения экзамена. Факт ознакомления отражается главным экспертом в протоколе распределения рабочих мест.

Технический эксперт под подпись знакомит главного эксперта, членов экспертной группы, выпускников с требованиями охраны труда и безопасности производства.

В день проведения демонстрационного экзамена в центре проведения экзамена присутствуют:

- а) руководитель (уполномоченный представитель) организации, на базе которой организован центр проведения экзамена;
- б) не менее одного члена ГЭК, не считая членов экспертной группы;
- в) члены экспертной группы;
- г) главный эксперт;
- д) представители организаций-партнеров (по согласованию с образовательной организацией);
- е) выпускники;
- ж) технический эксперт;

з) представитель образовательной организации, ответственный за сопровождение выпускников к центру проведения экзамена (при необходимости);

и) тьютор (ассистент), оказывающий необходимую помощь выпускнику из числа лиц с ограниченными возможностями здоровья, детей-инвалидов, инвалидов (далее – тьютор (ассистент));

к) организаторы, назначенные образовательной организацией из числа педагогических работников, оказывающие содействие главному эксперту в обеспечении соблюдения всех требований к проведению демонстрационного экзамена.

В случае отсутствия в день проведения демонстрационного экзамена в центре проведения экзамена лиц, указанных в настоящем пункте, решение о проведении демонстрационного экзамена принимается главным экспертом, о чём главным экспертом вносится соответствующая запись в протокол проведения демонстрационного экзамена.

Допуск выпускников в центр проведения экзамена осуществляется главным экспертом на основании документов, удостоверяющих личность.

В день проведения демонстрационного экзамена в центре проведения экзамена могут присутствовать:

а) должностные лица органа исполнительной власти субъекта Российской Федерации, осуществляющего управление в сфере образования (по решению указанного органа);

б) представители оператора (по согласованию с образовательной организацией);

в) медицинские работники (по решению организации, на территории которой располагается центр проведения демонстрационного экзамена);

г) представители организаций-партнеров (по решению таких организаций по согласованию с образовательной организацией).

Указанные в настоящем пункте лица присутствуют в центре проведения экзамена в день проведения демонстрационного экзамена на основании документов, удостоверяющих личность. Они обязаны: соблюдать установленные требования по охране труда и производственной безопасности, выполнять указания технического эксперта по соблюдению указанных требований; пользоваться средствами связи исключительно по вопросам служебной необходимости, в том числе в рамках оказания необходимого содействия главному эксперту; не мешать и не взаимодействовать с выпускниками при выполнении ими заданий, не передавать им средства связи и хранения информации, иные предметы и материалы.

Члены ГЭК, не входящие в состав экспертной группы, наблюдают за ходом проведения демонстрационного экзамена и вправе сообщать главному эксперту о выявленных фактах нарушения Порядка.

Члены экспертной группы осуществляют оценку выполнения заданий демонстрационного экзамена самостоятельно.

Главный эксперт вправе давать указания по организации и проведению демонстрационного экзамена, обязательные для выполнения лицами, привлеченными к проведению демонстрационного экзамена, и выпускникам, удалять из центра проведения экзамена лиц, допустивших грубое нарушение требований Порядка, требований охраны труда и безопасности производства, а также останавливать, приостанавливать и возобновлять проведение демонстрационного экзамена при возникновении необходимости устранения грубых нарушений требований Порядка, требований охраны труда и производственной безопасности.

Главный эксперт может делать заметки о ходе демонстрационного экзамена.

Главный эксперт обязан находиться в центре проведения экзамена до окончания демонстрационного экзамена, осуществлять контроль за соблюдением лицами, привлеченными к проведению демонстрационного экзамена, выпускниками требований Порядка.

При привлечении медицинского работника организация, на базе которой организован центр проведения экзамена, обязана организовать помещение, оборудованное для оказания первой помощи и первичной медико-санитарной помощи.

Технический эксперт вправе: наблюдать за ходом проведения демонстрационного экзамена; давать разъяснения и указания лицам, привлеченным к проведению демонстрационного экзамена, выпускникам по вопросам соблюдения требований охраны труда и производственной безопасности; сообщать главному эксперту о выявленных случаях нарушений лицами, привлеченными к проведению демонстрационного экзамена, выпускниками требований охраны труда и требований производственной безопасности, а также невыполнения такими лицами указаний технического эксперта, направленных на обеспечение соблюдения требований охраны труда и производственной безопасности; останавливать в случаях, требующих немедленного решения, в целях охраны жизни и здоровья лиц, привлеченных к проведению демонстрационного экзамена, выпускников действия выпускников по выполнению заданий, действия других лиц, находящихся в центре проведения экзамена с уведомлением главного эксперта.

Представитель образовательной организации располагается в изолированном от центра проведения экзамена помещении.

Образовательная организация обязана не позднее чем за один рабочий день до дня проведения демонстрационного экзамена уведомить главного эксперта об участии в проведении демонстрационного экзамена тьютора (ассистента).

Выпускники вправе: пользоваться оборудованием центра проведения экзамена, необходимыми материалами, средствами обучения и воспитания в соответствии с требованиями комплекта оценочной документации, задания демонстрационного экзамена; получать разъяснения технического эксперта по вопросам безопасной и бесперебойной эксплуатации оборудования центра проведения экзамена; получить копию задания демонстрационного экзамена на бумажном носителе;

Выпускники обязаны: во время проведения демонстрационного экзамена не пользоваться и не иметь при себе средства связи, носители информации, средства ее передачи и хранения, если это прямо не предусмотрено комплектом оценочной документации; во время проведения демонстрационного экзамена использовать только средства обучения и воспитания, разрешенные комплектом оценочной документации; во время проведения демонстрационного экзамена не взаимодействовать с другими выпускниками, экспертами, иными лицами, находящимися в центре проведения экзамена, если это не предусмотрено комплектом оценочной документации и заданием демонстрационного экзамена.

Выпускники могут иметь при себе лекарственные средства и питание, прием которых осуществляется в специально отведенном для этого помещении согласно плану проведения демонстрационного экзамена за пределами центра проведения экзамена.

Допуск выпускников к выполнению заданий осуществляется при условии обязательного их ознакомления с требованиями охраны труда и производственной безопасности.

В соответствии с планом проведения демонстрационного экзамена главный эксперт ознакомливает выпускников с заданиями, передает им копии заданий демонстрационного экзамена.

После ознакомления с заданиями демонстрационного экзамена выпускники занимают свои рабочие места в соответствии с протоколом распределения рабочих мест.

После того, как все выпускники и лица, привлеченные к проведению демонстрационного экзамена, займут свои рабочие места в соответствии с требованиями охраны труда и производственной безопасности, главный эксперт объявляет о начале демонстрационного экзамена.

Время начала демонстрационного экзамена фиксируется в протоколе проведения демонстрационного экзамена, составляемом главным экспертом по каждой экзаменационной

группе.

После объявления главным экспертом начала демонстрационного экзамена выпускники приступают к выполнению заданий демонстрационного экзамена.

Демонстрационный экзамен проводится при неукоснительном соблюдении выпускниками, лицами, привлеченными к проведению демонстрационного экзамена, требований охраны труда и производственной безопасности, а также с соблюдением принципов объективности, открытости и равенства выпускников.

Центры проведения экзамена могут быть оборудованы средствами видеонаблюдения, позволяющими осуществлять видеозапись хода проведения демонстрационного экзамена.

Видеоматериалы о проведении демонстрационного экзамена в случае осуществления видеозаписи подлежат хранению в образовательной организации не менее одного года с момента завершения демонстрационного экзамена.

Явка выпускника, его рабочее место, время завершения выполнения задания демонстрационного экзамена подлежат фиксации главным экспертом в протоколе проведения демонстрационного экзамена.

В случае удаления из центра проведения экзамена выпускника, лица, привлеченного к проведению демонстрационного экзамена, или присутствующего в центре проведения экзамена, главным экспертом составляется акт об удалении. Результаты ГИА выпускника, удаленного из центра проведения экзамена, аннулируются ГЭК, и такой выпускник признаётся ГЭК не прошедшим ГИА по неуважительной причине.

Главный эксперт сообщает выпускникам о течении времени выполнения задания демонстрационного экзамена каждые 60 минут, а также за 30 и 5 минут до окончания времени выполнения задания.

После объявления главным экспертом окончания времени выполнения заданий выпускники прекращают любые действия по выполнению заданий демонстрационного экзамена.

Технический эксперт обеспечивает контроль за безопасным завершением работ выпускниками в соответствии с требованиями производственной безопасности и требованиями охраны труда.

Выпускник по собственному желанию может завершить выполнение задания досрочно, уведомив об этом главного эксперта.

Результаты выполнения выпускниками заданий демонстрационного экзамена подлежат фиксации экспертами экспертной группы в соответствии с требованиями комплекта оценочной документации и задания демонстрационного экзамена.

По решению ГЭК результаты демонстрационного экзамена, проведенного при участии оператора, в рамках промежуточной аттестации по итогам освоения профессионального модуля по заявлению выпускника могут быть учтены при выставлении оценки по итогам ГИА в форме демонстрационного экзамена.

2.2.2. Подготовка и защита ВКР

ВКР способствует систематизации и закреплению знаний выпускника по специальности при решении конкретных задач, а также выяснению уровня готовности выпускника к самостоятельной профессиональной деятельности. Дипломная работа предполагает самостоятельную подготовку выпускником работы, демонстрирующего уровень знаний выпускника в рамках выбранной темы, а также сформированность его профессиональных умений и навыков.

Тематика дипломных проектов (работ) определяется образовательной организацией. Выпускнику предоставляется право выбора темы дипломного проекта (работы), в том числе предложения своей темы с необходимым обоснованием целесообразности ее разработки для практического применения. Тема дипломного проекта (работы) должна соответствовать содержанию одного или нескольких профессиональных модулей, входящих в образовательную программу среднего профессионального образования.

Тема должна быть актуальной и практически значимой. Актуальность избранной темы отражает ее важность, злободневный характер, соответствие задачам науки и практики, решаемым в настоящее время. Практическая значимость темы характеризует ее прикладную ориентацию.

Для подготовки дипломного проекта (работы) выпускнику назначается руководитель и при необходимости консультанты, оказывающие выпускнику методическую поддержку.

Закрепление за выпускниками тем дипломных проектов (работ), назначение руководителей и консультантов осуществляется распорядительным актом образовательной организации.

Защита производится на открытом заседании ГЭК с участием не менее двух третей ее состава. Решения ГЭК принимаются на закрытых заседаниях простым большинством голосов членов комиссии, участвующих в заседании, при обязательном присутствии председателя комиссии. При равном числе голосов голос председательствующего на заседании ГЭК является решающим. Результаты защиты ВКР объявляются в тот же день после оформления в установленном порядке протоколов заседаний ГЭК. Присуждение квалификации осуществляется на заключительном заседании ГЭК и фиксируется в отдельном протоколе.

Обучающийся, не прошедший защиту ВКР или получивший оценку «неудовлетворительно», может повторно выйти на защиту не ранее чем через шесть месяцев. Для повторного выхода на защиту ВКР обучающийся, не прошедший защиту по неуважительной причине или получивший неудовлетворительную оценку, восстанавливается в образовательную организацию на период времени, предусмотренный календарным учебным графиком для прохождения ГИА.

Обучающимся, не проходившим защиту ВКР по уважительной причине, предоставляется возможность пройти ее повторно без отчисления из образовательной организации. Дополнительные заседания ГЭК организуются в сроки, установленные локальными нормативными актами образовательной организации.

Повторное прохождение защиты ВКР для одного лица назначается образовательной организацией не более двух раз.

Лучшие ВКР могут быть рекомендованы ГЭК к публикации в виде отдельной статьи и/или реализации их на базе партнеров образовательной организации.

2.2.2.1. Требования к структуре и оформлению дипломной работы

Требования к структуре и оформлению выпускной квалификационной работы, а также критерии оценки знаний, доводятся до сведения студентов не позднее чем за шесть месяцев до начала ГИА.

Закрепление за выпускниками тем дипломных работ, назначение руководителей и консультантов осуществляется приказом ректора КБГУ.

Структура работы зависит от вида ВКР. Студенты, обучающиеся по специальности 43.02.16 Туризм и гостеприимство, выполняют выпускную квалификационную работу практического направления. Предусмотрено выполнение ВКР следующих типов: опытно-практического, опытно-экспериментального характера.

Текст работы начинается с **титального листа**. На следующей странице дается **содержание работы** с перечислением написанных **глав**, параграфов, разделов, **списка используемых источников** и **приложений** с указанием страниц. Объем ВКР должен составлять не менее 45, но и не более 60 страниц печатного текста. Норма эта условна, достоинство работы не находится в прямой зависимости от её объёма.

Работа оформляется на стандартном листе бумаги (формат А4). Используется только одна сторона листа. Набор текста – в текстовом редакторе Microsoft Word, шрифт – Times New Roman, кегль 14, интервал – полуторный. Абзацный отступ должен быть везде одинаковым и равным 1,25 см. На листе текст должен занимать 29-30 строк, в строке до 60 знаков (считая пробелы между словами и знаками препинания).

Поля стандартные: слева – 3 см, справа – 1,5 см, сверху – 2 см, снизу – 2 см.

Абзацный отступ должен быть одинаковым по всему тексту и равен 12,5 мм.

Текст выравнивается по ширине страницы.

Каждую главу начинают с новой страницы. Название глав и параграфов выравнивается по центру. Расстояние между названием главы и параграфа, а также между названием параграфа и текстом должно быть одинаковым и соответствовать полуторному интервалу. Параграф отделяется от предыдущего одним интервалом.

Все листы работы, начиная с введения (стр. 3), нумеруются. Нумерация страниц должна быть сквозной. Список используемых источников включается в сквозную нумерацию. Приложение располагается после списка используемой литературы, также имеет сквозную нумерацию страниц. В него входят схемы, графики, таблицы, гистограммы, протоколы исследований, анкеты и т.д. Каждый вид приложения обозначается арабской цифрой, соответствующей порядку ссылок на них в работе. Порядковый номер приложения размещается в правом верхнем углу листа.

Оформление таблиц:

Таблицы могут быть представлены как в тексте дипломной работы, так и вынесены в приложение.

Все таблицы последовательно нумеруются арабскими цифрами. Над правым верхним углом таблицы помещается надпись «Таблица ...» с указанием её порядкового номера, без знака № перед цифрой и точки в конце названия.

Таблица снабжается тематическим заголовком, который отражает содержание таблицы и помещается посередине над ней. Номер шрифта и межстрочный интервал текста таблицы могут быть меньше, чем в основном тексте дипломной работы (шрифт 12, шаг 1.0).

Например:

Таблица 1

Отбор методов для решения исследовательских задач

Задача	Метод	Оформление результатов
проанализировать	анализ и синтез	словесное
сравнить, сопоставить, выявить особенности, установить общее и особенное	сравнение	словесное в виде таблицы

В таблице выравнивание текста по ширине не обязательно. Таблица и тематический заголовок отделяется от текста сверху и снизу интервалом 0,6. Левая и правая границы таблицы должны быть выровнены в соответствии с границами текста работы.

На все таблицы, приведенные в дипломной работе, должны быть обязательно сделаны ссылки в тексте работы с указанием номера таблицы.

Оформление иллюстраций:

Иллюстрации (рисунки, графики, схемы, диаграммы, фотографии и т.п.) могут располагаться в самом тексте работы, на отдельных листах между страницами или могут быть вынесены в приложение. В случае, если иллюстрации располагаются на отдельных страницах в тексте работы – листы с иллюстрациями нумеруются в общем порядке, как и страницы с текстом.

Обязательна сквозная нумерация рисунков, графиков, фотографий, представленных в работе. Каждая такая иллюстрация имеет свое название. Рисунки, схемы и фотографии снабжают подписью, которая делается внизу под изображением, выравнивается по центру и оформляется как показано ниже, порядковый номер (арабскими цифрами), тематический заголовок без точки в конце, объяснение, если это необходимо. В последнем случае детали рисунка обозначаются цифрами, и соответствующие пояснения вносятся в подпись. Перенос слов в наименовании иллюстрации не допускается.

Например:

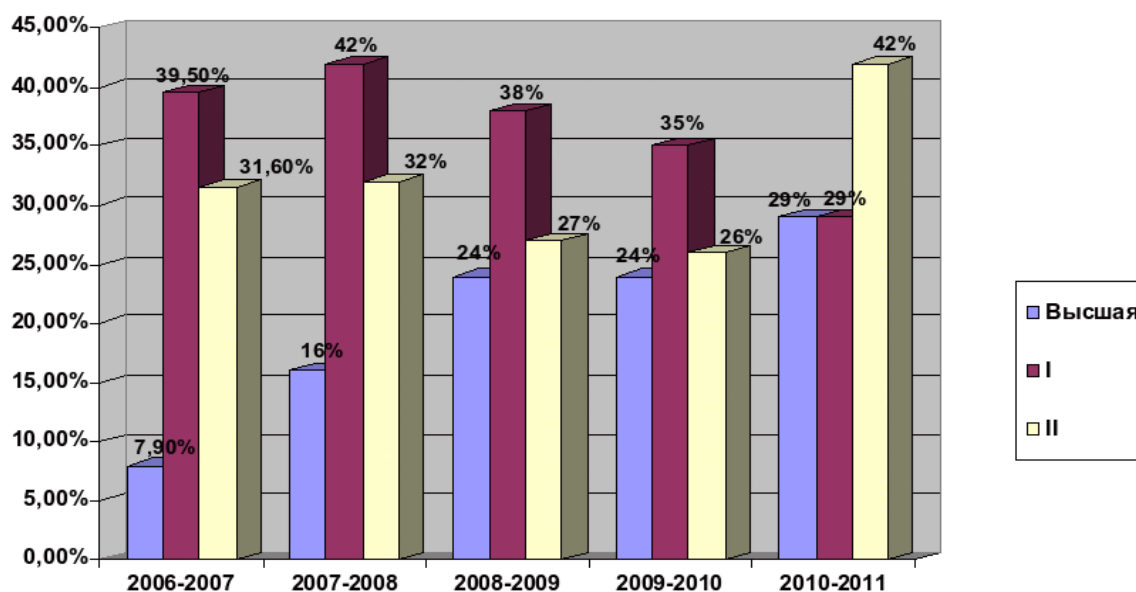


Рис. 1. Герб города Нальчика

Диаграммы оформляют следующим образом: слово «Диаграмма» с порядковым номером ставится перед ней, её снабжают подписью, которая делается перед изображением, выравнивается по центру и оформляется как показано ниже, порядковый номер (арабскими цифрами), тематический заголовок без точки в конце, объяснение, если это необходимо.

Диаграмма 1

Уровень профессионализма педагогических кадров в СОШ №33



На все иллюстрации в тексте должны быть даны ссылки в тексте.

Правила сокращения слов:

Правилам сокращения подлежат различные части речи. Для сокращений используют следующие способы:

- пишут первые буквы слов (пр. – прочие, др. – другие);
- оставляют одну, первую букву слова (г. – город, гг. – годы, с. – страница, и т.д. – и так далее, и т.п. – и тому подобное, т.к. – так как, т.о. – таким образом);
- оставляют часть слова (обл. – область, мин. – минута, гл. – глава, рис. – рисунок, табл. – таблица);
- пропускают часть букв в середине слова, заменяя их дефисом (изд-во – издательство).

Можно использовать буквенные аббревиатуры, которые состояются из начальных букв полных наименований (РФ, МВД). Авторы могут сами вводить буквенные аббревиатуры, обозначающие специальные для изучаемой темы понятия (СОШ – средняя общеобразовательная школа, ДОО – дошкольная образовательная организация, СДЮШ –

спортивная детская юношеская школа, ЗПР – задержка психического развития, ФГОС – федеральный государственный образовательный стандарт. Первое упоминание аббревиатуры указывается в скобках после полного наименования, в дальнейшем уже можно использовать заданное сокращение. Например: «детский церебральный паралич (далее – ДЦП)».

Оформление списка терминов (рекомендуется):

При использовании специфической терминологии в дипломной работе может быть приведен список принятых терминов с соответствующими разъяснениями.

Список терминов помещается в приложение к исследованию. Термин записывают с заглавной буквы, а определение – с маленькой буквы. Термин отделяют от определения тире. Список терминов оформляют в алфавитном порядке.

Оформление библиографических ссылок:

При написании дипломной работы рекомендуется использовать внутритекстовые ссылки. Такая ссылка оформляется в квадратной скобке, где сначала указан порядковый номер информационного источника в списке источников и литературы, а затем – цитируемая страница (страницы).

Например:

[24, С. 44] – «24» – порядковый номер в списке использованных источников и литературы, «44» – используемая страница в данном источнике.

[24, С. 44-47] – «24» – порядковый номер в списке использованных источников и литературы, «44-47» – используемые страницы в данном источнике.

Разрешается использование ссылок без указания страницы, если в предлагаемой фразе (фразах) обобщен смысл всего источника.

Оформление списка использованной литературы:

Список литературы должен включать источники (нормативно-правовые документы, концепции, которые являются первичным источником информации), литературу, которую автор использовал для написания исследования (учебную литературу, монографии, статьи), а также справочные издания (словари, энциклопедии разного уровня и направленности). Количество источников и литературы должно быть в количестве не менее 25-ти.

Список должен быть размещен в конце основного текста.

Список использованной литературы оформляется в алфавитном порядке со сквозной нумерацией. Все библиографические записи располагают по алфавиту фамилий авторов или первых слов заглавий документов.

При наличии в списке литературы на других языках, кроме русского, образуется дополнительный алфавитный ряд, который располагают после изданий на русском языке.

Список литературы является самостоятельной структурной единицей исследования. При составлении списка использованной литературы необходимо соблюдать следующие правила:

1. Нормативные документы, исторические и другие виды первоисточников, они оформляются отдельным списком, причем ранее литературы.

2. Список литературы оформляется в алфавитном порядке.

3. Иностранные источники размещают по алфавиту после перечня всех источников на языке исследования.

4. Электронные ресурсы оформляются следующим образом: перед электронным адресом указывается URL. После адреса обязательно указывается дата обращения к ресурсу – это та дата, когда человек, составляющий ссылку, данный документ открывал, и этот документ был доступен (см. пример в методических рекомендациях по подготовке, оформлению и защите курсовых и выпускных квалификационных работ студентов / М.Х. Халишхова, Ф.К. Ашабокова, З.В. Ансокова. – Нальчик, 2019. – 76 с.).

В списке использованных источников и литературы должно быть не менее 30% изданий последних 5-ти лет публикации.

Выпускная квалификационная работа должна быть сброшюрована в следующем порядке:

Титульный лист (приложение 2);

Рецензия на ВКР (приложение 4);
Отзыв руководителя (приложение 5);
Нормоконтроль (приложение 7)
Текст работы, начиная с *содержания*.

Структура и содержание дипломной работы **опытно-практического характера**:

1) *Введение*, в котором раскрываются и обосновываются актуальность и практическая значимость выбранной темы, описывается теоретико-методологическая база исследования, формулируются компоненты методологического аппарата: объект, предмет, проблема, цель, задачи, определены методы исследования (не более 5 страниц);

2) Теоретическая часть, в которой рассматриваются и анализируются теоретические основы изучаемой проблемы, в том числе представлены обзор используемых источников, аспекты разработанности проблемы в теории и практике, обоснован выбор применяемых методов, технологий и др.;

3) *Практическая часть*, в которой представлены способы решения проблемы исследования в виде проекта педагогической деятельности по решению проблемы исследования и описание результатов его апробации.

Практическая часть может включать в себя систему разработанных занятий, уроков, внеклассных форм работы, комплектов учебно-наглядных или учебно-методических пособий, описание опыта практической работы (отдельного педагога, системы обучения, воспитания конкретной образовательной организации) и т.п. с обоснованием их разработки и методическими указаниями по их применению.

В качестве предпосылок для проектирования способа решения проблемы исследования в практической части работы должны быть представлены:

- характеристика базы исследования;
- результаты исследования уровня развития субъекта исследования;
- обоснование выбора проектируемого способа решения проблемы исследования.

Завершает практическую часть описание результатов апробации спроектированного способа решения проблемы исследования, выводы по практической части.

4) *Заключение*, в котором должны быть сформулированы выводы, раскрывает результативность и эффективность выполнения ВКР, значимость полученных результатов, и рекомендации относительно возможностей их практического применения (не менее 3 и не более 5 страниц).

5) *Список использованной литературы* (не менее 25 источников), в том числе последних пяти лет издания.

6) *Терминологический справочник* (по усмотрению научного руководителя).

7) *Приложение*.

Структура и содержание дипломной работы **опытно-экспериментального характера**:

1) *Введение*, в котором формулируются компоненты методологического аппарата: раскрываются и обосновываются актуальность, противоречия, проблема, гипотеза, объект, предмет, цель и задачи работы, методы исследования, теоретико-методологическая база исследования, практическая база, теоретическая и практическая значимость исследования (не более 5 страниц);

2) Теоретическая часть, в которой рассматриваются и анализируются теоретические основы изучаемой проблемы, в том числе даны история вопроса, аспекты разработанности проблемы в теории и практике, психолого-педагогическое обоснование проблемы, выводы по теоретической части;

3) *Экспериментальная часть*, в которой представлены план проведения эксперимента, характеристики методов экспериментальной работы, основные этапы эксперимента (констатирующий, формирующий, контрольный), анализ результатов опытно-экспериментальной работы.

В качестве предпосылок для проектирования способа решения проблемы исследования в

практической части работы должны быть представлены:

- характеристика базы исследования;
- результаты исследования уровня развития субъекта исследования;
- обоснование выбора проектируемого способа решения проблемы исследования.

Завершает экспериментальную часть описание результатов апробации спроектированного способа решения проблемы исследования, выводы по практической части.

4) *Заключение*, в котором должны быть сформулированы выводы, раскрывает результативность и эффективность выполнения ВКР, значимость полученных результатов, и рекомендации относительно возможностей их практического применения (не менее 3 и не более 5 страниц).

5) *Список использованной литературы* (не менее 25 источников), в том числе последних пяти лет издания.

6) *Терминологический справочник* (по усмотрению научного руководителя).

7) *Приложение*.

Вопрос о допуске студента к защите ВКР решается на заседании специально созданной комиссии, состав которой утверждается решением методического совета педагогического колледжа, по результатам предварительной защиты ВКР с участием научного руководителя и автора работы.

На предварительной защите ВКР студент предъявляет печатный вариант ВКР, прошедший нормоконтроль, отзыв научного руководителя, представляет результаты ВКР в форме публичного доклада с последующим обсуждением.

По результатам предварительной защиты ВКР комиссия оценивает готовность ВКР и решает вопрос о допуске студента и его выпускной квалификационной работы к защите.

Если по результатам предварительной защиты ВКР комиссия не сочтет возможным допустить студента к защите ВКР, то студенту представляется возможность доработать ВКР и повторно пройти процедуру предварительной защиты ВКР не позднее чем за три рабочих дня до защиты ВКР. В случае повторного не прохождения предварительной защиты ВКР студент до защиты ВКР в установленные сроки не допускается.

В случае допуска студента к защите ВКР руководитель выпускающей предметно-цикловой комиссии подписывает титульный лист ВКР, после чего ВКР направляется на рецензирование. Выпускная квалификационная работа рецензируется специалистами из числа педагогических работников колледжа, образовательных учреждений, организаций, предприятий, владеющих вопросами, связанными с тематикой дипломных работ.

Если ВКР была представлена позже установленных сроков предзащиты, то она допускается к защите при наличии уважительных причин, подтвержденных документально.

После всех выше названных процедур ВКР сдается в учебную часть при наличии отметки председателя ПЦК о допуске к защите, вместе с нормоконтролем, заданием на ВКР, отзывом научного руководителя, рецензией, электронной презентацией, не позднее чем за неделю до защиты ВКР, в соответствии с графиком.

К итоговым аттестационным испытаниям, входящим в ГИА, допускаются обучающиеся, успешно завершившие в полном объеме освоение основной профессиональной образовательной программы по специальности 43.02.16 Туризм и гостеприимство. Необходимым условием допуска к ГИА является представление документов, подтверждающих освоение выпускниками общих и профессиональных компетенций при изучении теоретического материала и прохождении практики по каждому из основных видов профессиональной деятельности.

3. УСЛОВИЯ ПРОВЕДЕНИЯ ГОСУДАРСТВЕННОЙ ИТОГОВОЙ АТТЕСТАЦИИ

3.1. Материально-техническое обеспечение

Для подготовки к ГИА обучающиеся в установленном порядке используют учебно-методические и иные ресурсы образовательной организации, учреждений, на базе которых проходит их производственная практика.

Демонстрационный экзамен проводится в центре проведения демонстрационного

экзамена, представляющем собой площадку, оборудованную и оснащенную в соответствии с комплектом оценочной документации.

3.1.1. При выполнении ВКР для преподавателей – руководителей ВКР и консультантов должно быть обеспечено помещение, в котором имеется следующее оборудование:

- рабочее место для преподавателя – научного руководителя;
- рабочие места для обучающихся;
- компьютер, принтер;

и при наличии следующих документов:

- графика проведения консультаций по выпускным квалификационным работам;
- задания на выполнение ВКР;
- комплекта учебно-методической документации.

3.1.2. Для проведения защиты ВКР отводится специально подготовленный кабинет.

Оснащение кабинета:

- рабочее место для членов государственной экзаменационной комиссии;
- рабочее место секретаря;
- место для выступления (защиты) выпускника;
- компьютер, мультимедийный проектор, интерактивная доска;
- лицензионное программное обеспечение общего и специального назначения;
- оборудование для выставления материалов, подтверждающих результаты работы над ВКР.

ВКР.

В государственную экзаменационную комиссию, для проведения защиты ВКР, предоставляются следующие информационные материалы:

1. ВКР с грифом «Допущена к защите», подписью заместителя директора по УМР и печатью.
2. Приказ ректора КБГУ о допуске студентов к государственной итоговой аттестации (копия).
3. Материалы, подтверждающие выводы, полученные в ходе работы над ВКР.
4. Отзыв руководителя ВКР.
5. Рецензия.
6. Нормоконтроль.
7. Протоколы на каждого студента.
8. Зачетные книжки.
9. Сводная ведомость об успеваемости студентов и освоении общих и профессиональных компетенций за период обучения.
10. Протоколы заседаний ГЭК.

3.2. Информационно-методическое обеспечение государственной итоговой аттестации.

Реализация ГИА обеспечивается доступом каждого обучающегося к базам данных и библиотечным фондам, формируемым по полному перечню дисциплин (модулей) основной профессиональной образовательной программы. Во время самостоятельной подготовки обучающиеся обеспечены доступом к сети Интернет. Студенты колледжа имеют доступ к библиотечным фондам КБГУ.

Библиотечный фонд колледжа укомплектован печатными и/или электронными изданиями основной и дополнительной учебной литературы по дисциплинам всех циклов, изданной за последние 5 лет.

Наличие и доступность электронно-библиотечной системы

№ п/п	Наименование электронного ресурса	Адрес сайта	Наименование организации-владельца; реквизиты договора	Условия доступа
1.	Научная электронная	http://elibrary.ru	ООО «НЭБ» Лицензионное соглашение	Полный доступ

№ п/п	Наименование электронного ресурса	Адрес сайта	Наименование организации-владельца; реквизиты договора	Условия доступа
	библиотека (НЭБ РФФИ)		№14830 от 01.08.2014г. Бессрочное	
2.	База данных Science Index (РИНЦ)	http://elibrary.ru	ООО «НЭБ» Лицензионный договор Science Index №SIO-741/2024 от 06.10.2024 г. Активен до 31.10.2025г.	Авторизованный доступ. Позволяет дополнять и уточнять сведения о публикациях ученых КБГУ, имеющих в РИНЦ
3.	ЭБС «Консультант студента»	http://www.studmedlib.ru http://www.medcollege-lib.ru	ООО «Консультант студента» (г. Москва) Договор №25КСЛ/08-2024 от 27.09.2024 г. Активен до 30.09.2025г.	Полный доступ (регистрация по IP-адресам КБГУ)
4.	«Электронная библиотека технического вуза» (ЭБС «Консультант студента»)	http://www.studmedlib.ru	ООО «Политехресурс» (г. Москва) Договор №849КС/03-2024 от 11.04.2024 г. Активен до 19.04.2025г.	Полный доступ (регистрация по IP-адресам КБГУ)
5.	ЭБС «Лань»	https://e.lanbook.com/	ООО «ЭБС ЛАНЬ» (г. Санкт-Петербург) Договор №41ЕП/223 от 14.02.2024 г. Активен до 15.02.2025г.	Полный доступ (регистрация по IP-адресам КБГУ)
6.	ЭБС «Лань»	https://e.lanbook.com/	ООО «ЭБС ЛАНЬ» (г. Санкт-Петербург) Договор №246ЕП/223 от 31.07.2024 г. Активен до 01.09.2025г.	Полный доступ (регистрация по IP-адресам КБГУ)
7.	Национальная электронная библиотека РГБ	https://rusneb.ru/	ФГБУ «Российская государственная библиотека» Договор №101/НЭБ/1666-п от 10.09.2020г. Бессрочный	Доступ с электронного читального зала библиотеки КБГУ
8.	ЭБС «IPSMART»	http://iprbookshop.ru/	ООО «Ай Пи Эр Медиа» (г. Москва) Договор №75/ЕП-223 от 23.03.2024 г. Активен до 02.04.2025г.	Полный доступ (регистрация по IP-адресам КБГУ)
9.	ЭБС «IPSMART» (ЭОР РКИ)	http://iprbookshop.ru/ http://www.ros-edu.ru/	ООО «Ай Пи Эр Медиа» (г. Москва) Договор №142/ЕП-223 от 18.05.2024 г. срок предоставления лицензии: с 01.06.2024 по 01.06.2025	Полный доступ (регистрация по IP-адресам КБГУ)
10.	ЭБС «Юрайт» для СПО	https://urait.ru/	ООО «Электронное издательство ЮРАЙТ» (г.	Полный доступ (регистрация по IP-

№ п/п	Наименование электронного ресурса	Адрес сайта	Наименование организации-владельца; реквизиты договора	Условия доступа
			Москва) Договор №329/ЕП-223 от 23.10.2024 г. Активен до 31.10.2025г.	адресам КБГУ)
11.	ЭБС «Юрайт» для ВО	https://urait.ru/	ООО «Электронное издательство ЮРАЙТ» (г. Москва) Договор №44/ЕП-223 от 16.02.2024 г. Активен с 01.03.2024 г. по 29.02.2025 г.	Полный доступ (регистрация по IP-адресам КБГУ)
12.	Polpred.com. Новости. Обзор СМИ. Россия и зарубежье	http://polpred.com	ООО «Полпред справочники» Безвозмездно (без официального договора)	Доступ по IP-адресам КБГУ
13.	Президентская библиотека им. Б.Н. Ельцина	http://www.prilib.ru	ФГБУ «Президентская библиотека им. Б.Н. Ельцина» (г. Санкт-Петербург) Соглашение от 15.11.2016г. Бессрочный	Авторизованный доступ из библиотеки (ауд. №115, 214)

Так же, при проведении ГИА необходимо обеспечить доступ к информационному сопровождению, в обязательном порядке включающему:

1. Федеральный Закон от 29 декабря 2012 года № 273-ФЗ «Об образовании в Российской Федерации».

2. Федеральный государственный образовательный стандарт СПО по специальности 43.02.16 Туризм и гостеприимство, утвержденным приказом Министерства образования и науки Российской Федерации от 13 марта 2018 г № 183 «Об утверждении федерального государственного образовательного стандарта среднего профессионального образования по специальности 43.02.16 Туризм и гостеприимство » (зарегистрировано в Минюсте России 29.03.2018 г. № 50568).

3. Приказ Министерства просвещения Российской Федерации от 24.08.2022 № 762 «Об утверждении Порядка организации и осуществления образовательной деятельности по образовательным программам среднего профессионального образования» (с изменениями на 20 декабря 2022 года);

4. Приказ Министерства просвещения Российской Федерации от 08.11.2021 г. № 800 «Об утверждении Порядка проведения государственной итоговой аттестации по образовательным программам среднего профессионального образования». (с изменениями на 19 января 2024 года)

5. Методические рекомендации по организации выполнения и защиты выпускной квалификационной работы в образовательных организациях, реализующих образовательные программы среднего профессионального образования по программам подготовки специалистов среднего звена, направленных письмом Минобрнауки России от 20 июля 2015 г. № 06-846.

6. Методические рекомендации по подготовке, оформлению и защите курсовых и выпускных квалификационных работ студентов / М.Х. Халишхова, Ф.К. Ашабокова, З.В. Ансокова. – Нальчик, 2019. – 76 с.

7. Положение об организации выполнения и защиты ВКР КБГУ

8. Программа государственной итоговой аттестации;

9. Приказ об утверждении председателей ГЭК;

10. Приказ о создании ГЭК;

11. Приказ об утверждении тем ВКР;

12. Литературу по специальности, ГОСТы, справочники и т.п.

- Куклина, Е. Н. Основы учебно-исследовательской деятельности: учебное пособие для среднего профессионального образования / Е. Н. Куклина, М. А. Мазниченко, И. А. Мушкина. – 2-е изд., испр. и доп. – М.: Издательство Юрайт, 2024. – 235 с. – (Профессиональное образование). – ISBN 978-5-534-08818-2. – URL: <https://urait.ru/bcode/513837>.

- Байбородова, Л. В. Основы учебно-исследовательской деятельности: учебное пособие для среднего профессионального образования / Л. В. Байбородова, А. П. Чернявская. – 2-е изд., испр. и доп. – М.: Издательство Юрайт, 2024. – 221 с. – (Профессиональное образование). – ISBN 978-5-534-10316-8. – URL: <https://urait.ru/bcode/517736>.

- Афанасьев, В. В. Основы учебно-исследовательской деятельности: учебник для среднего профессионального образования / В. В. Афанасьев, О. В. Грибкова, Л. И. Уколова. – 2-е изд., перераб. и доп. – М.: Издательство Юрайт, 2024. – 163 с. – (Профессиональное образование). – ISBN 978-5-534-17639-1. – URL: <https://urait.ru/bcode/533469>.

- Коржуев, А. В. Основы учебно-исследовательской деятельности в педагогике: учебное пособие для среднего профессионального образования / А. В. Коржуев, Н. Н. Антонова. – М.: Издательство Юрайт, 2024. – 177 с. – (Профессиональное образование). – ISBN 978-5-534-11374-7. – URL: <https://urait.ru/bcode/517699>.

3.3. Кадровое обеспечение государственной итоговой аттестации

Для проведения ГИА создается государственная экзаменационная комиссия в порядке, предусмотренном приказом Минпросвещения России от 08.11.2021 года № 800 «Об утверждении Порядка проведения государственной итоговой аттестации по образовательным программам среднего профессионального образования» (с изменениями на 19 января 2024 года).

3.3.1 Требования к квалификации педагогических кадров, обеспечивающих руководство выполнением ВКР.

Руководителями выполнения выпускной квалификационной работы могут быть педагогические работники профессиональной образовательной организации и лица, приглашенные из сторонних организаций, в том числе педагогические работники, представители работодателей или их объединений, направление деятельности которых соответствует области профессиональной деятельности, к которой готовятся выпускники.

3.3.2. Требования, предъявляемые к лицам, привлекаемым к проведению ГИА

Состав государственной экзаменационной комиссии утверждается приказом ректора КБГУ. В него входят 6 человек из числа педагогических работников ПК ИПП и ФСО КБГУ, имеющие ученую степень и (или) ученое звание, высшую или первую квалификационную категорию, и представители работодателей или их объединений.

Директор колледжа является заместителем председателя ГЭК. В случае создания в педагогическом колледже нескольких ГЭК, заместителем председателя ГЭК назначается один из заместителей директора колледжа.

В состав ГЭК входит технический секретарь без права совещательного голоса, который ведет протоколы заседаний комиссии, содействует председателю ГЭК в подготовке отчета.

3.3.3 Требования к квалификации членов Экспертной группы

Наличие высшего или среднего профессионального образования. Соответствие квалификационным требованиям преподавателя СПО, мастера производственного обучения, указанным в соответствующих квалификационных справочниках и (или) профессиональных стандартах.

4. ПОРЯДОК ПОДАЧИ И РАССМОТРЕНИЯ АПЕЛЛЯЦИЙ

По результатам ГИА выпускник имеет право подать письменное апелляционное заявление о нарушении установленного порядка проведения ГИА и/или несогласии с результатами ГИА (далее – апелляция).

Апелляция подается лично выпускником или родителями/законными представителями несовершеннолетнего выпускника в апелляционную комиссию.

Апелляция о нарушении порядка проведения государственной итоговой аттестации подается непосредственно в день проведения государственной итоговой аттестации.

Апелляция о несогласии с результатами государственной итоговой аттестации подается не позднее следующего рабочего дня после объявления результатов государственной итоговой аттестации.

Апелляция рассматривается апелляционной комиссией не позднее трех рабочих дней с момента ее поступления.

Состав апелляционной комиссии утверждается КБГУ одновременно с утверждением состава ГЭК.

Апелляционная комиссия состоит из председателя апелляционной комиссии, не менее пяти членов апелляционной комиссии и секретаря апелляционной комиссии из числа педагогических работников КБГУ, не входящих в данном учебном году в состав ГЭК. Председателем апелляционной комиссии является проректор КБГУ по учебной работе.

Председателем апелляционной комиссии может быть назначено лицо из числа руководителей или заместителей руководителей организаций, осуществляющих образовательную деятельность, соответствующую области профессиональной деятельности, к которой готовятся выпускники, представителей организаций-партнеров или их объединений, включая экспертов, при условии, что направление деятельности данных представителей соответствует области профессиональной деятельности, к которой готовятся выпускники, при условии, что такое лицо не входит в состав ГЭК.

Секретарь избирается из числа членов апелляционной комиссии. При необходимости, может быть создано несколько составов апелляционных комиссий.

Апелляция рассматривается на заседании апелляционной комиссии с участием не менее двух третей ее состава.

На заседание апелляционной комиссии приглашается председатель соответствующей государственной экзаменационной комиссии.

При проведении ГИА в форме демонстрационного экзамена по решению председателя апелляционной комиссии к участию в заседании комиссии могут быть также привлечены члены экспертной группы, технический эксперт.

По решению председателя апелляционной комиссии заседание апелляционной комиссии может пройти с применением средств видео, конференц-связи, а равно посредством предоставления письменных пояснений по поставленным апелляционной комиссией вопросам.

Выпускник, подавший апелляцию, имеет право присутствовать при рассмотрении апелляции. С несовершеннолетним выпускником имеет право присутствовать один из родителей (законных представителей).

Указанные лица должны при себе иметь документы, удостоверяющие личность.

Рассмотрение апелляции не является пересдачей ГИА.

Порядок работы апелляционной комиссии определяется Положением «О порядке проведения государственной итоговой аттестации по образовательным программам среднего профессионального образования КБГУ». При рассмотрении апелляции о нарушении Порядка апелляционная комиссия устанавливает достоверность изложенных в ней сведений и выносит одно из следующих решений:

- об отклонении апелляции, если изложенные в ней сведения о нарушениях Порядка не подтвердились и/или не повлияли на результат ГИА;
- об удовлетворении апелляции, если изложенные в ней сведения о допущенных нарушениях Порядка подтвердились и повлияли на результат ГИА.

В последнем случае результаты проведения ГИА подлежат аннулированию, в связи с чем протокол о рассмотрении апелляции не позднее следующего рабочего дня передается в ГЭК для реализации решения апелляционной комиссии. Выпускнику предоставляется возможность пройти ГИА в дополнительные сроки, установленные образовательной организацией без отчисления такого выпускника из образовательной организации в срок не более четырёх месяцев после подачи апелляции.

В случае рассмотрения апелляции о несогласии с результатами ГИА, полученными при прохождении демонстрационного экзамена, секретарь ГЭК не позднее следующего рабочего дня с момента поступления апелляции направляет в апелляционную комиссию протокол заседания ГЭК, протокол проведения демонстрационного экзамена, письменные ответы выпускника (при их наличии), результаты работ выпускника, подавшего апелляцию, видеозаписи хода проведения демонстрационного экзамена (при наличии).

В случае рассмотрения апелляции о несогласии с результатами ГИА, полученными при защите дипломного проекта (работы), секретарь ГЭК не позднее следующего рабочего дня с момента поступления апелляции направляет в апелляционную комиссию дипломный проект (работу), протокол заседания ГЭК.

В результате рассмотрения апелляции о несогласии с результатами ГИА апелляционная комиссия принимает решение об отклонении апелляции и сохранении результата ГИА либо об удовлетворении апелляции и выставлении иного результата ГИА. Решение апелляционной комиссии не позднее следующего рабочего дня передается в ГЭК. Решение апелляционной комиссии является основанием для аннулирования ранее выставленных результатов ГИА выпускника и выставления новых результатов в соответствии с мнением апелляционной комиссии.

Решение апелляционной комиссии принимается простым большинством голосов. При равном числе голосов голос председательствующего на заседании апелляционной комиссии является решающим.

Решение апелляционной комиссии доводится до сведения подавшего апелляцию выпускника в течение трех рабочих дней со дня заседания апелляционной комиссии.

Решение апелляционной комиссии является окончательным и пересмотру не подлежит.

Решение апелляционной комиссии оформляется протоколом, который подписывается председателем (заместителем председателя) и секретарем апелляционной комиссии и хранится в архиве образовательной организации.

5. ОЦЕНКА РЕЗУЛЬТАТОВ ГОСУДАРСТВЕННОЙ ИТОГОВОЙ АТТЕСТАЦИИ

Оценка выполнения ВКР членами ГЭК проводится по показателям и критериям оценки результата и оценивается по составляющим:

- наличие в работе элементов исследования, актуальность проблемы исследования, проектирования и темы ВКР;
- уровень теоретической проработки вопросов ВКР, качество изучения источников, нормативной документации, логика проектирования, теоретического обоснования принимаемых технологических, конструкторских и управленческих решений;
- творческий характер исследования;
- логичное, последовательное, чёткое и технически грамотное изложение материала ВКР в соответствии с заданием с соответствующими выводами и обоснованными расчетами, предложениями;
- практическая значимость выполненной ВКР: возможность практического применения результатов исследования, проектирования в деятельности конкретной организации, учреждении или в сфере возможной профессиональной занятости выпускников;
- использование при выполнении дипломной работы современных пакетов компьютерных программ, информационных технологий и информационных ресурсов;
- качество оформления ВКР в соответствии с методическими указаниями.

Уровень знаний студента определяется следующими оценками: «отлично», «хорошо», «удовлетворительно», «неудовлетворительно» (см. таблицу).

Предмет(ы) оценивания		Показатели оценки	Критерии оценки
ПК 1.1	Проектировать образовательный процесс на основе федеральных государственных образовательных стандартов, примерных основных и примерных адаптированных основных образовательных программ начального общего образования с учетом особенностей развития обучающихся	Выпускник проектирует образовательный процесс на основе федеральных государственных образовательных стандартов, примерных основных и примерных адаптированных основных образовательных программ начального общего образования с учетом особенностей развития обучающихся	<p>«отлично» – Работа выполнена в срок, оформление, структура и стиль работы соответствуют требованиям. Работа выполнена самостоятельно, присутствуют собственные обобщения, заключения и выводы. Сделаны практические предложения, рассчитан эффект от рекомендуемых мероприятий. Использовано оптимальное количество литературы и источников по теме работы. Автор работы владеет методикой исследования. Тема работы раскрыта полностью.</p> <p>«хорошо» – Работа выполнена в срок, в оформлении, структуре и стиле работы нет грубых ошибок. Работа выполнена самостоятельно, присутствуют собственные обобщения, заключения и выводы, даны практические рекомендации, указан предполагаемый эффект от их внедрения. Используются основная литература и источники по теме работы, работа может иметь некоторые недостатки в проведенном исследовании в изучении источников. Тема работы в целом раскрыта.</p> <p>«удовлетворительно» – Работа выполнена с нарушениями графика, в</p>
ОК 01	Выбирать способы решения задач профессиональной деятельности применительно к различным контекстам		
ОК 02	Осуществлять поиск, анализ и интерпретацию информации, необходимой для выполнения задач профессиональной деятельности		
ПК 1.2	Планировать и проводить учебные занятия	Выпускник планирует и проводит учебные занятия; организует собственную деятельность; оценивает ее эффективность и качество	<p>оформлении, структуре и стиле работы нет грубых ошибок. Работа выполнена самостоятельно, присутствуют собственные обобщения, заключения и выводы, даны практические рекомендации, указан предполагаемый эффект от их внедрения. Используются основная литература и источники по теме работы, работа может иметь некоторые недостатки в проведенном исследовании в изучении источников. Тема работы в целом раскрыта.</p> <p>«удовлетворительно» – Работа выполнена с нарушениями графика, в</p>
ОК 01	Выбирать способы решения задач профессиональной деятельности применительно к различным контекстам		
ОК 02.	Осуществлять поиск, анализ и интерпретацию информации, необходимой для выполнения задач профессиональной деятельности		
ОК 07	Содействовать сохранению окружающей среды, ресурсосбережению, эффективно действовать в чрезвычайных ситуациях		
ОК 10	Пользоваться профессиональной документацией на государственном и		

Предмет(ы) оценивания		Показатели оценки	Критерии оценки
	иностранных языках		оформлении, структуре и стиле работы есть недостатки. Работа выполнена самостоятельно, присутствуют собственные обобщения, заключения и выводы, носящие общий характер. Даны практические рекомендации, но эффект от их внедрения не назван, либо не подкреплен расчетом. Литература и источники по теме работы использованы в недостаточном объеме, их анализ слабый или вовсе отсутствует. Тема работы раскрыта не полностью. «неудовлетворительно» – Значительная часть работы является заимствованным текстом и носит несамостоятельный характер. Содержание работы не соответствует ее теме. При написании работы не были использованы современные источники и литература. Оформление работы не соответствует требованиям.
ПК 1.3	Организовывать учебную деятельность обучающихся, мотивировать их на освоение учебных предметов, курсов	Выпускник организует учебную деятельность обучающихся, мотивирует их на освоение учебных предметов, курсов; использует	
ОК 02.	Осуществлять поиск, анализ и интерпретацию информации, необходимой для выполнения задач профессиональной деятельности	информационно-коммуникационные технологии для совершенствования профессиональной деятельности; составляет педагогическую характеристику обучающегося; организует собственную деятельность; оценивает ее эффективность и качество	
ОК 09.	Использовать информационные технологии в профессиональной деятельности		
ПК 1.4	Формировать предметные, метапредметные и личностные компетенции, универсальные учебные действия в процессе освоения учебных предметов, курсов, реализовывать индивидуальный образовательный маршрут	Выпускник формирует предметные, метапредметные и личностные компетенции, универсальные учебные действия в процессе освоения учебных предметов, курсов, реализовывать индивидуальный образовательный маршрут	
ОК 03	Планировать и реализовывать собственное профессиональное и личностное развитие		
ПК 1.5	Осуществлять педагогический контроль, анализ эффективности образовательного процесса и оценку результатов обучения	Выпускник осуществляет педагогический контроль, анализ эффективности образовательного процесса и оценку результатов обучения, используя информационные технологии	
ОК 09	Использовать информационные технологии в профессиональной деятельности		
ПК 1.6.	Разрабатывать и обновлять учебно-методические комплексы по программам	Выпускник разрабатывает и обновляет учебно-	

Предмет(ы) оценивания		Показатели оценки	Критерии оценки
	начального общего образования, в том числе оценочные средства для проверки результатов освоения учебных предметов, курсов	методические комплексы по программам начального общего образования, в том числе оценочные средства для проверки результатов освоения учебных предметов, курсов	
ОК 02	Осуществлять поиск, анализ и интерпретацию информации, необходимой для выполнения задач профессиональной деятельности		
ОК 04	Работать в коллективе и команде, эффективно взаимодействовать с коллегами, руководством, клиентами		
ПК 1.7.	Разрабатывать мероприятия по модернизации оснащения учебного кабинета, формировать его безопасную и комфортную предметно-развивающую среду	Выпускник разрабатывает мероприятия по модернизации оснащения учебного кабинета, формировать его безопасную и комфортную предметно-развивающую среду	
ОК 04	Работать в коллективе и команде, эффективно взаимодействовать с коллегами, руководством, клиентами		
ОК 07	Содействовать сохранению окружающей среды, ресурсосбережению, эффективно действовать в чрезвычайных ситуациях		
ОК 11	Использовать знания по финансовой грамотности, планировать предпринимательскую деятельность в профессиональной сфере		
ПК 2.1	Планировать и проводить внеурочные занятия по направлениям развития личности для достижения личностных, метапредметных и предметных образовательных результатов	Выпускник определяет цели и задачи, планирование внеурочной работы в области научно-познавательной деятельности; организует собственную деятельность в условиях	

Предмет(ы) оценивания		Показатели оценки	Критерии оценки
ОК 01	Выбирать способы решения задач профессиональной деятельности применительно к различным контекстам	обновления ее целей, содержания, смены технологий; оценивает ее эффективность и качество; проводит анализ планов и организации внеурочной работы в области научно-познавательной деятельности, наблюдение за детьми и педагогическую диагностику познавательных интересов, интеллектуальных способностей обучающихся	
ОК 02.	Осуществлять поиск, анализ и интерпретацию информации, необходимой для выполнения задач профессиональной деятельности		
ОК 03	Планировать и реализовывать собственное профессиональное и личностное развитие		
ОК 07	Содействовать сохранению окружающей среды, ресурсосбережению, эффективно действовать в чрезвычайных ситуациях		
ПК 2.2	Реализовывать современные, в том числе интерактивные, формы и методы организации внеурочной деятельности по направлениям развития личности	Выпускник проводит внеурочную работу в области научно-познавательной деятельности; оценивает ее эффективность и качество	
ОК 02.	Осуществлять поиск, анализ и интерпретацию информации, необходимой для выполнения задач профессиональной деятельности		
ПК 2.3	Осуществлять педагогический контроль, анализ эффективности организации внеурочной деятельности и оценку ее результатов	Выпускник проводит наблюдения, анализ и самоанализ внеурочных мероприятий и/или занятий кружков (клубов), обсуждения отдельных мероприятий или занятий в диалоге с сокурсниками, руководителем педагогической практики, учителями, разработки предложений по их совершенствованию и	
ОК 01	Выбирать способы решения задач профессиональной деятельности применительно к различным контекстам.		

Предмет(ы) оценивания		Показатели оценки	Критерии оценки
		коррекции	
ПК 3.1	Проводить педагогическое наблюдение, интерпретировать полученные результаты	Выпускник проводит педагогическое наблюдение, диагностику и интерпретацию полученных результатов; оценивает их эффективность и качество	
ОК 02.	Осуществлять поиск, анализ и интерпретацию информации, необходимой для выполнения задач профессиональной деятельности		
ОК 08	Использовать средства физической культуры для сохранения и укрепления здоровья в процессе профессиональной деятельности и поддержания необходимого уровня физической подготовленности		
ПК 3.2	Планировать деятельность класса с участием обучающихся, их родителей (законных представителей), работников образовательной организации, в том числе планировать досуговые и социально значимые мероприятия, включение обучающихся в разнообразные социокультурные практики	Выпускник определяет цели и задачи, планирование деятельности класса с участием обучающихся, их родителей (законных представителей), работников образовательной организации, в том числе планировать досуговые и социально значимые мероприятия, включение обучающихся в разнообразные социокультурные практики; определяет цели и задачи работы с родителями по результатам наблюдений и анализа за ребенком, изучения особенностей семейного воспитания; оценивает ее эффективность и качество	
ОК 06	Проявлять гражданско-патриотическую позицию, демонстрировать осознанное поведение на основе традиционных общечеловеческих ценностей		
ОК 08	Использовать средства физической культуры для сохранения и укрепления здоровья в процессе профессиональной деятельности и поддержания необходимого уровня		

Предмет(ы) оценивания		Показатели оценки	Критерии оценки
	физической подготовленности		
ПК 3.3	Оказывать организационно-педагогическую поддержку формированию и деятельности органов самоуправления класса	Выпускник оказывает организационно-педагогическую поддержку формированию и деятельности органов самоуправления класса	
ОК 02	Осуществлять поиск, анализ и интерпретацию информации, необходимой для выполнения задач профессиональной деятельности		
ПК 3.4	Организовывать мероприятия, обеспечивающие педагогическую поддержку личностного развития обучающихся	Выпускник организует мероприятия, обеспечивающие педагогическую поддержку личностного развития обучающихся	
ОК 02	Осуществлять поиск, анализ и интерпретацию информации, необходимой для выполнения задач профессиональной деятельности		
ОК 08	Использовать средства физической культуры для сохранения и укрепления здоровья в процессе профессиональной деятельности и поддержания необходимого уровня физической подготовленности		
ПК 3.5	Организовывать взаимодействие членов педагогического коллектива, руководящих работников образовательной организации, родителей (законных представителей) при решении задач обучения и воспитания обучающихся	Выпускник организует взаимодействие членов педагогического коллектива, руководящих работников образовательной организации, родителей (законных представителей) при решении задач обучения и воспитания обучающихся	
ОК 08	Использовать средства физической культуры для сохранения и укрепления		

Предмет(ы) оценивания		Показатели оценки	Критерии оценки
	здоровья в процессе профессиональной деятельности и поддержания необходимого уровня физической подготовленности		
ОК 09	Использовать информационные технологии в профессиональной деятельности		
ПК 3.6	Проектировать и реализовывать воспитательные программы	Выпускник проектирует и реализует воспитательные программы	
ОК 02	Осуществлять поиск, анализ и интерпретацию информации, необходимой для выполнения задач профессиональной деятельности		
ОК 09	Использовать информационные технологии в профессиональной деятельности		
ОК 10	Пользоваться профессиональной документацией на государственном и иностранном языках		

Оценку ВКР (включая структуру и оформление работы) подводят в общем листе оценивания ВКР, приведенном ниже (приложение №7).

5.1. Оценка представления и защиты дипломной работы

Защита ВКР проводится на открытом заседании Государственной экзаменационной комиссии с участием не менее двух третей ее состава.

Защита ВКР проводится в форме публичного доклада с последующим обсуждением.

На защиту ВКР отводится до 20 минут. Рекомендуемый регламент защиты ВКР:

- представление ВКР в форме публичного доклада студента – до 10 минут;
- вопросы ГЭК и ответы студентов – до 6 минут;
- представление секретарем ГЭК отзыва и рецензии на ВКР – до 3 минут;
- заключительное слово студента – до 1 минуты.

Структура публичного доклада студента выглядит следующим образом:

- обоснование актуальности темы ВКР;
- методологическое обоснование работы (противоречие, проблема, объект, предмет, цель и задачи исследования);
- выводы по цели и задачам, которые были поставлены в работе.

В процессе доклада обязательно используется мультимедийная презентация работы,

подготовленный наглядный графический (таблицы, схемы) или иной материал, иллюстрирующий основные положения ВКР.

Мультимедийная презентация – это интегрированная аудиовизуальная информация, представленная в различной форме и обеспечивающая двусторонний обмен информацией между человеком и компьютером.

Презентация должна быть подготовлена с учетом того, что общее время доклада по исследовательской работе не должно превышать 10 минут.

При этом необходимо придерживаться следующих требований:

- количество слайдов определяется регламентом выступления. Например, для 10-минутного выступления готовится не более 12 слайдов;

- на первом слайде необходимо указать название ВКР, фамилию и инициалы научного руководителя;

- в основной части презентации должны содержаться слайды, иллюстрирующие как аналитическую, так и практическую часть ВКР;

- содержание слайдов основной части презентации целесообразно представлять в виде схем, таблиц, фотографий, видеоматериалов, графиков, диаграмм, иллюстрирующих наработки студента;

- текст презентации не должен совпадать с текстом защитной речи и быть небольшим по объему;

- допускается при подготовке презентации использование встроенных шаблонов слайдов, стилей оформления презентации и эффектов анимации;

- на последнем слайде должна быть выражена благодарность за внимание.

Процедура защиты регламентируется секретарем и (или) председателем ГЭК.

Вопросы, задаваемые студенту, фиксируются в протоколе заседания ГЭК по защите ВКР.

Качество выступления на защите ВКР оценивается по составляющим:

- качество доклада: соответствие доклада содержанию ВКР, способность выпускника выделить научную и практическую ценность выполненных исследований, умение пользоваться иллюстративным материалом, чертежами и др.;

- качество ответов на вопросы: правильность, четкость, полнота и обоснованность ответов выпускника, умение лаконично и точно сформулировать свои мысли, используя при этом необходимую научную терминологию;

- качество чертежей, иллюстраций, презентаций к докладу: соответствие подбора иллюстративных материалов содержанию доклада, грамотность их оформления и упоминание в докладе, выразительность использованных средств;

- поведение при защите дипломной работы: коммуникационные характеристики докладчика (манера говорить, отстаивать свою точку зрения, привлекать внимание к важным моментам в докладе или ответах на вопросы и т.д., уровень освоения студентом материала, предусмотренного рабочими программами учебных дисциплин, МДК профессиональных модулей;

- полнота раскрытия темы, охвата проблем и направлений их решения;

- уровень практических навыков, продемонстрированных выпускником при выполнении ВКР;

- уровень знаний и умений, позволяющий решать поставленные задачи при выполнении ВКР;

Показатели оценки профессиональной компетентности выпускника при подготовке и защите выпускной квалификационной работы заносятся в лист оценивания ВКР в баллах в столбце «критерии оценки», которые затем суммируются и переводятся в оценки «отлично», «хорошо», «удовлетворительно», «неудовлетворительно». Полученные оценки заносятся в протокол заседания ГЭК по защите ВКР.

Результаты защиты ВКР объявляются в тот же день после оформления протокола заседания ГЭК.

Результаты защиты ВКР выставляются в зачетную книжку студента за исключением

оценки «неудовлетворительно».

При неудовлетворительной оценке ВКР студент также имеет право повторно защитить работу после внесения дополнений, исправлений, доработки. Допуск к повторной защите ВКР осуществляется в соответствии с установленным Порядком проведения ГИА.

Результаты проведения ГИА оцениваются с проставлением одной из отметок: "отлично", "хорошо", "удовлетворительно", "неудовлетворительно" – и объявляются в тот же день после оформления протоколов заседаний ГЭК.

5.2. Оценка демонстрационного экзамена

Процедура оценивания результатов выполнения заданий демонстрационного экзамена осуществляется членами экспертной группы по 100-балльной системе в соответствии с требованиями комплекта оценочной документации.

Баллы выставляются в протоколе проведения демонстрационного экзамена, который подписывается каждым членом экспертной группы и утверждается главным экспертом после завершения экзамена для экзаменационной группы.

При выставлении баллов присутствует член ГЭК, не входящий в экспертную группу, присутствие других лиц запрещено.

Подписанный членами экспертной группы и утвержденный главным экспертом протокол проведения демонстрационного экзамена далее передается в ГЭК для выставления оценок по итогам ГИА.

Оригинал протокола проведения демонстрационного экзамена передается на хранение в КБГУ в составе архивных документов.

Статус победителя, призера чемпионатов профессионального мастерства, проведенных Агентством (Союзом "Агентство развития профессиональных сообществ и рабочих кадров "Молодые профессионалы (Ворлдскиллс Россия)") либо международной организацией "WorldSkills International", в том числе "WorldSkills Europe" и "WorldSkills Asia", и участника национальной сборной России по профессиональному мастерству по стандартам "Ворлдскиллс" выпускника по профилю осваиваемой образовательной программы среднего профессионального образования засчитывается в качестве оценки "отлично" по демонстрационному экзамену в рамках проведения ГИА по данной образовательной программе среднего профессионального образования.

В случае досрочного завершения ГИА выпускником по независящим от него причинам результаты ГИА оцениваются по фактически выполненной работе, или по заявлению такого выпускника ГЭК принимается решение об аннулировании результатов ГИА, а такой выпускник признается ГЭК не прошедшим ГИА по уважительной причине.

Решения ГЭК принимаются на закрытых заседаниях простым большинством голосов членов ГЭК, участвующих в заседании, при обязательном присутствии председателя комиссии или его заместителя. При равном числе голосов голос председательствующего на заседании ГЭК является решающим.

Решение ГЭК оформляется протоколом, который подписывается председателем ГЭК, в случае его отсутствия заместителем ГЭК и секретарем ГЭК и хранится в архиве КБГУ.

Выпускникам, не прошедшим ГИА по уважительной причине, в том числе не явившимся для прохождения ГИА по уважительной причине (далее – выпускники, не прошедшие ГИА по уважительной причине), предоставляется возможность пройти ГИА без отчисления из КБГУ.

Выпускники, не прошедшие ГИА по неуважительной причине, в том числе не явившиеся для прохождения ГИА без уважительных причин (далее – выпускники, не прошедшие ГИА по неуважительной причине) и выпускники, получившие на ГИА неудовлетворительные результаты, могут быть допущены для повторного участия в ГИА не более двух раз.

Дополнительные заседания ГЭК организуются в установленные КБГУ сроки, но не позднее четырех месяцев после подачи заявления выпускником, не прошедшим ГИА по уважительной причине.

Выпускники, не прошедшие ГИА по неуважительной причине, и выпускники, получившие на ГИА неудовлетворительные результаты, отчисляются из образовательной организации и проходят ГИА не ранее чем через шесть месяцев после прохождения ГИА впервые.

Для прохождения ГИА выпускники, не прошедшие ГИА по неуважительной причине, и выпускники, получившие на ГИА неудовлетворительные результаты, восстанавливаются в КБГУ на период времени, установленный КБГУ самостоятельно, но не менее предусмотренного календарным учебным графиком для прохождения ГИА соответствующей образовательной программы среднего профессионального образования.

**ФЕДЕРАЛЬНОЕ БЮДЖЕТНОЕ ГОСУДАРСТВЕННОЕ ОБРАЗОВАТЕЛЬНОЕ
УЧРЕЖДЕНИЕ ВЫСШЕГО ОБРАЗОВАНИЯ
«КАБАРДИНО-БАЛКАРСКИЙ ГОСУДАРСТВЕННЫЙ УНИВЕРСИТЕТ
им.Х.М.БЕРБЕКОВА»
ПЕДАГОГИЧЕСКИЙ КОЛЛЕДЖ ИПП и ФСО**

Предметно-цикловая комиссия теории и методики начального образования
(наименование)

Рассмотрено на заседании ПЦК
№ _____ от _____
Председатель ПЦК _____

УТВЕРЖДАЮ
Зам. директора по УМР

« ____ » _____ 2024 г.

Халишхова М.Х.
« ____ » _____ 2024 г.

**ЗАДАНИЕ НА ВЫПОЛНЕНИЕ ВЫПУСКНОЙ
КВАЛИФИКАЦИОННОЙ РАБОТЫ**

Студент _____
(фамилия, имя, отчество)

Группа _____, отделение _____

Специальность _____

Тема работы _____

утверждена приказом ректора № _____ от « ____ » _____ 2024 г.

Проблема _____

Перечень основных вопросов, подлежащих исследованию:

1. _____
2. _____
3. _____
4. _____

Базовое учреждение _____

СРОКИ ЗАВЕРШЕНИЯ

а) теоретической части _____

б) экспериментально-практической части _____

в) работы в целом _____

Консультант (если есть) _____

Дата выдачи задания _____

Научный руководитель _____

(подпись с расшифровкой фамилии, степени и квалификационной категории)

Подпись студента _____

КАЛЕНДАРНЫЙ ПЛАН ВЫПОЛНЕНИЯ ВЫПУСКНОЙ КВАЛИФИКАЦИОННОЙ РАБОТЫ

Тема работы _____

№ №	Этапы работы	Сроки выполнения	Вид отчетности	Отметка о выполнении
1.	Составление программы исследования			
2.	Сбор материала для теоретической части			
3.	Сбор фактов для констатирующего эксперимента			
4.	Обработка и анализ собранного материала в дипломной работе			
5.	Сбор материала формирующего эксперимента			
6.	Проведение контрольного эксперимента			
7.	Подготовка и оформление текстовой части ВКР			
8.	Подготовка и оформление наглядного материала			

Заключение научного руководителя к предзащите

Дата _____

Подпись научного руководителя _____

**МИНИСТЕРСТВО НАУКИ И ВЫСШЕГО ОБРАЗОВАНИЯ РОССИЙСКОЙ
ФЕДЕРАЦИИ
ФЕДЕРАЛЬНОЕ ГОСУДАРСТВЕННОЕ БЮДЖЕТНОЕ ОБРАЗОВАТЕЛЬНОЕ
УЧРЕЖДЕНИЕ ВЫСШЕГО ОБРАЗОВАНИЯ
КАБАРДИНО-БАЛКАРСКИЙ ГОСУДАРСТВЕННЫЙ
УНИВЕРСИТЕТ ИМ. Х.М. БЕРБЕКОВА**

Педагогический колледж ИПП и ФСО

Допущена к защите « ____ » _____ 2025 г.
Заместитель директора по УМР, канд. биол. наук

_____ М.Х.Халишхова

ВЫПУСКНАЯ КВАЛИФИКАЦИОННАЯ РАБОТА

**Повышения познавательной активности младших
школьников с ОВЗ средствами игровых технологий**

ВЫПОЛНИЛ:

студент (ка) IV курса ОФО, 4 оп К группы
специальность 43.02.16 Туризм и гостеприимство
Байсиева Милана Маратовна

РУКОВОДИТЕЛЬ:

преподаватель ПК ИПП и ФСО КБГУ, к. биол. н
Маржохова Л.Х.

РЕЦЕНЗЕНТ:

учитель высшей квалификационной категории
«МКОУ СОШ №9», Почетный работник образования, к. псих. н.
Дигилова И.В.

Председатель ПЦК ТМНО, к. филол. н.

_____ Багова И.Б.

Нальчик – 2025 г.

Содержание государственной итоговой аттестации определяется тематикой ВКР. Перечень тем по ВКР разработан преподавателями ПЦК теории и методики начального образования, имеет практико-ориентированный характер и соответствует содержанию одного или нескольких профессиональных модулей. Тематика выпускных квалификационных работ рассмотрена на заседании методического совета педагогического колледжа и представлена ниже.

№ п/п	Тема выпускной квалификационной работы
1.	Изучение произведений писателей-натуралистов как средство экологического воспитания в начальных классах
2.	Дидактические игры на уроках русского языка как средство формирования познавательных универсальных учебных действий младших школьников с ОВЗ
3.	Повышения познавательной активности младших школьников с ОВЗ средствами игровых технологий
4.	Работа по чистописанию как средство развития каллиграфических навыков младших школьников
5.	Дидактическая игра как способ организации познавательной деятельности обучающихся на уроках математики в начальных классах коррекционно-развивающего обучения
6.	Изучение эпических произведений как средство развития речи в начальных классах коррекционно-развивающего обучения
7.	Психолого-педагогические условия формирования инклюзивной культуры у младших школьников
8.	Инклюзивное образование детей с задержкой психического развития
9.	Информационные технологии на уроках математики в начальных классах коррекционно-развивающего обучения как средство развития познавательного интереса
10.	Организация инклюзивного образования в системе начального общего образования
11.	Повышение уровня самостоятельности на уроках математики в начальных классах коррекционно-развивающего обучения средством применения дифференцированных заданий
12.	Коррекционная работа по развитию словесно-логического мышления и связной речи у детей с общим недоразвитием речи
13.	Словарная работа на уроках письма и чтения как средство развития коммуникативных умений младших школьников с ОВЗ
14.	Сказки как средство развития речи младших школьников с ОВЗ
15.	Повышение познавательной активности детей с ОВЗ посредством моделирования
16.	Исследование трудностей обучения детей с синдромом дефицита внимания и гиперактивностью в начальных классах
17.	Особенности психологического сопровождения младших школьников с общим недоразвитием речи
18.	Задания творческого характера как средство формирования УУД на уроках математики в начальных классах коррекционно-развивающего обучения
19.	Пейзажная лирика как средство эстетического воспитания в начальных классах коррекционно-развивающего обучения
20.	ИКТ на уроках литературного чтения как средство развития познавательных интересов в начальных классах коррекционно-развивающего обучения

При разработке основной профессиональной образовательной программы СПО (ОПОП СПО) примерная тематика выпускной квалификационной работы конкретизируется на основе:

- анализа требований соответствующего профессионального стандарта – Педагог;
- анализа актуального состояния и перспектив развития регионального рынка труда;
- результатов обсуждения с заинтересованными работодателями.

РЕЦЕНЗИЯ
НА ВЫПУСКНУЮ КВАЛИФИКАЦИОННУЮ РАБОТУ
(ДИПЛОМНУЮ РАБОТУ)

Выпускная квалификационная работа (дипломная работа) выполнена студентом (кой)

отделения _____ специальности _____

наименование темы: _____

рецензент: _____

(Ф.И.О., ученое звание и степень, должность, место работы)

ОЦЕНКА КАЧЕСТВА ВЫПОЛНЕНИЯ ВЫПУСКНОЙ КВАЛИФИКАЦИОННОЙ РАБОТЫ
(ДИПЛОМНОЙ РАБОТЫ)

№ п/п	Показатели	Степень соответствия				
		«5»	«4»	«3»	«2»	*
1.	Актуальность тематики работы					
2.	Степень полноты обзора состояния вопроса и корректность постановки задания					
3.	Уровень и корректность использования в работе различных методов исследований					
4.	Степень комплексности работы, применение в ней знаний социально-экономических, естественнонаучных, общепрофессиональных и специальных дисциплин					
5.	Ясность, четкость, последовательность и обоснованность изложения					
6.	Применение современного математического и программного обеспечения, компьютерных технологий в работе					
7.	Качество оформления работы (общий уровень грамотности, стиль изложения, качество иллюстраций, соответствие требованиям стандартов)					
8.	Объем и качество выполнения графического материала, его соответствие теме работы и стандартам					
9.	Оригинальность и новизна полученных результатов, научных решений					

* не оценивается, трудно оценить

Отмеченные достоинства _____

Отмеченные недостатки _____

Заключение _____

Рецензент _____

«____» _____ 2025 г.

**ОТЗЫВ НАУЧНОГО РУКОВОДИТЕЛЯ
НА ВЫПУСКНУЮ КВАЛИФИКАЦИОННУЮ РАБОТУ
(ДИПЛОМНУЮ РАБОТУ)**

Выпускная квалификационная работа (дипломная работа) выполнена студентом (кой)

отделения _____ специальности _____

Тема выпускной квалификационной работы (дипломной работы):

1. Актуальность выбранной темы

2. Соответствие содержания выпускной квалификационной работы поставленной цели

3. Главные достоинства работы

4. Качество оформления работы

5. Недостатки и замечания по работе

**ПРОТОКОЛ ЗАСЕДАНИЯ
ГОСУДАРСТВЕННОЙ ЭКЗАМЕНАЦИОННОЙ КОМИССИИ**

по защите выпускной квалификационной работы
и присвоению квалификации по программе среднего профессионального образования

« ____ » _____ июня 2025 г. г. Нальчик № ____

Код и наименование специальности среднего профессионального образования _____
43.02.16 Туризм и гостеприимство _____

Фамилия, имя, отчество студента: _____

Форма обучения: _____ очная _____

Тема выпускной квалификационной работы: _____

ПРИСУТСТВОВАЛИ:

председатель государственной экзаменационной комиссии _____

(фамилия, инициалы, ученая степень, звание, должность)

заместитель председателя государственной экзаменационной комиссии _____

(фамилия, инициалы, ученая степень, звание, должность)

члены государственной экзаменационной комиссии: _____

(фамилия, инициалы, ученая степень, звание, должность)

Секретарь _____

СЛУШАЛИ:

Председателя ГЭК о защите выпускной квалификационной работы.

В государственную экзаменационную комиссию представлены следующие материалы:

1. Текст выпускной квалификационной работы на _____ листах.
2. Отзыв руководителя выпускной квалификационной работы.
3. Рецензия на выпускную квалификационную работу.

Выпускная квалификационная работа выполнена под руководством

(фамилия, инициалы, ученая степень, звание, должность)

Общая характеристика сообщения студента по теме выпускной квалификационной работы:

После сообщения о выполненной работе студенту были заданы следующие вопросы:

1. _____ : _____
(ф.и.о. задавшего вопрос)

2. _____ : _____
(ф.и.о. задавшего вопрос)

3. _____ : _____
(ф.и.о. задавшего вопрос)

Общая характеристика ответов студента на вопросы членов государственной экзаменационной комиссии: _____

РЕШИЛИ:

1. Признать, что студентка _____
(фамилия, инициалы студента)

- выполнила и защитила выпускную квалификационную работу с оценкой _____

(отлично / хорошо / удовлетворительно / неудовлетворительно)

- освоила в полном объеме образовательную программу среднего профессионального образования – программу подготовки специалистов среднего звена 43.02.16 Туризм и гостеприимство .

Результаты освоения обучающимся образовательной программы соответствуют требованиям федерального государственного образовательного стандарта среднего профессионального образования по специальности 43.02.16 Туризм и гостеприимство, утвержденного приказом Министерства образования и науки Российской Федерации от 13 марта 2018 г № 183, зарегистрированного в Минюст России от 29 марта 2018 г., рег. №50568.

2. Считать, что обучающаяся (обучающийся)

(фамилия, имя, отчество (обучающегося полностью))

успешно прошла (прошел) государственную итоговую аттестацию, присвоить квалификацию _____ учитель начальных классов и начальных классов компенсирующего и коррекционно-развивающего образования _____, выдать документ об образовании и о квалификации – _____

(диплом о среднем профессиональном образовании или диплом о среднем профессиональном образовании с отличием)

Итоги голосования членов государственной экзаменационной комиссии:

«За» – _____ голосов;

«Против» – _____ голосов;

«Воздержался» – _____ голосов.

Решение _____
(принято единогласно / принято большинством голосов / принято с учетом решающего голоса председателя)

Особое мнение членов государственной экзаменационной комиссии: _____

Председатель
государственной экзаменационной комиссии _____ / _____

Секретарь
государственной экзаменационной комиссии _____ / _____

НОРМОКОНТРОЛЬ**выпускной квалификационной работы (дипломной работы) студента ПК ИПП и ФСО КБГУ**

—

Группа _____ Курс _____ фамилия, имя, отчество студента _____ специальность _____

Тема ВКР (дипломной работы) _____

—

—

Научный
руководитель _____ фамилия, имя, отчество _____

Анализ ВКР (дипломной работы) на соответствие требованиям методических указаний

№ п / п	Объект	Параметры	соответствует – «да» / не соответствует – «нет»
1	Наименование темы работы	Соответствует утвержденной тематике по приказу	
2	Размер шрифта основного текста	14 пунктов	
3	Размер шрифта сносок определений и понятий	10 пунктов	
4	Оформление ссылок на список использованной литературы	Ссылки на источники делаются в квадратных скобках, при этом первая цифра в скобке – номер источника в списке используемой литературы, вторая через запятую – страница источника [5, С.68]	
5	Название шрифта	Times New Roman	
6	Междустрочный интервал	Полуторный	
7	Абзац	1,25 см (5 знаков)	
8	Поля (мм)	Левое – 30, верхнее и нижнее – 20, правое – 10 мм.	
9	Объем введения	3-5 стр. машинописного текста	
10	Объем основной части	35-50 стр. машинописного текста	
11	Объем заключения	3-5 стр. машинописного текста (примерно равен объему введения)	
12	Нумерация страниц	Сквозная, в нижней части листа, справа. На титульном листе и содержании номер страницы не проставляется. Нумерация страниц начинается с введения – лист 3	
13	Последовательность приведения структурных частей работы	Титульный лист. Содержание. Введение. Основная часть. Заключение. Список использованной литературы. Приложения.	
14	Оформление структурных частей работы	Каждая структурная часть начинается с новой страницы. Наименования приводятся с абзаца с прописной (заглавной буквы). Точка в конце наименования не ставится.	
15	Структура основной части	2-3 главы, соразмерные по объему	
16	Состав списка использованной литературы	Не менее 25 библиографических описаний документальных и литературных источников	
17	Оформление списка использованной литературы	Соответствие ГОСТ 7.1-2003	
18	Оформление содержания	Содержание включает в себя введение, заголовки глав, параграфов, выводов по главам, заключения, приложений с указанием страниц начала каждой части	

ВКР (дипломная работа) допускается к защите после устранения выявленных несоответствий

Нормоконтролер

фамилия, имя, отчество подпись

С результатами нормоконтроля ознакомлен:

фамилия, имя, отчество подпись

ЛИСТ ОЦЕНИВАНИЯ ВКР
(43.02.16 Туризм и гостеприимство)

Студента _____ группы _____

Ф.И.О.

Предмет (ы) оценивания (компетенции)	Показатели оценки (что является свидетельством качества объекта оценивания)	Критерии оценки (признаки, на основании которых проводится оценка показателя, <u>баллы</u>)
ПК 3.1	Выпускник предъявляет работу, оформленную в соответствии с требованиями к ВКР	
ОК 02, ОК 10	Выпускник обосновывает актуальность разработки проблемы ВКР в соответствии с тенденциями развития системы образования, нормативно-правовыми документами в области образования	
ОК 01, ПК 1.1, ПК 2.1, ПК 3.2, ПК 3.5	Выпускник демонстрирует понимание сущности и социальной значимости своей будущей профессии посредством обоснования практической значимости ВКР для системы начального общего образования в целом и конкретной образовательной организации в частности	
ОК 01, ОК 02, ОК 09, ПК 1.1, ПК 2.1	Выпускник на основе анализа профессиональной проблемы определяет цель и задачи ВКР в соответствии с выбранным (-ыми) видом (-ами) профессиональной деятельности ⁵	
ПК 1.3	Выпускник выстраивает логическую структуру методологии педагогического исследования (соотношение темы, цели, объекта, предмета, задач, гипотезы)	
ОК 01, ОК 02, ОК 03, ПК 1.4, ПК 2.2, ПК 3.2	Выпускник определяет возможные способы решения профессиональных проблем на основе поиска и анализа профессионально ориентированной информации по тематике раскрываемой проблемы	
ОК 09, ОК 10	Выпускник использует библиографические источники в соответствии с темой и проблемой исследования (научные монографии, пособия, периодические издания, Интернет-ресурсы)	
ПК 1.1 – 1.7, ПК 2.1 – 2.3, ПК 3.1 – 3.6	Выпускник теоретически и методически грамотно описывает, планирует организацию образовательного процесса по образовательным программам начального общего образования в начальных классах и начальных классах компенсирующего и коррекционно-развивающего образования, внеурочной деятельности обучающихся, классному руководству	
ОК 02, ПК 1.6, ПК 1.7	Выпускник разрабатывает в соответствии с ФГОС начального общего образования учебно-методические материалы, элементы предметно-развивающей среды, обеспечивающие организацию различных видов деятельности и /или работу с родителями и сотрудниками ОУ.	

⁵ Преподавание по образовательным программам начального общего образования в начальных классах и начальных классах компенсирующего и коррекционно-развивающего образования/ организация внеурочной деятельности

Предмет (ы) оценивания (компетенции)	Показатели оценки (что является свидетельством качества объекта оценивания)	Критерии оценки (признаки, на основании которых проводится оценка показателя, баллы)
ПК 3.1	Выпускник устанавливает связь между практическими и теоретическими результатами исследования и их соответствие с целью, задачами, гипотезой	
ОК 02, ОК 03	Выпускник анализирует результативность разработанных методических материалов и/ или действенность выявленных психолого-педагогических условий во время производственной (преддипломной) практики	
ОК 09	Выпускник сопровождает защиту качественной электронной презентацией, соответствующей структуре и содержанию ВКР	
ОК 04	Выпускник представляет и обосновывает собственную профессиональную позицию	
ОК 06, ОК 09, ОК 10	Выпускник соблюдает нормы профессионального общения в процессе защиты ВКР, аргументировано отвечает на вопросы членов комиссии	
ОК 04, ОК 05, ПК 3.1	Результаты исследования были представлены выпускником на научно-практических конференциях, педагогических чтениях, конкурсах, заседаниях методсовета, СНО	
Итого:		

Каждый параметр оценивается по трёхбалльной шкале:

0 баллов – параметр не проявляется.

1 балл – параметр проявляется частично.

2 балла – параметр проявляется полностью.

Шкала перевода суммы баллов в отметку

Процентное соотношение	Сумма баллов	Отметка
85-100%	26-30	5 (отлично)
65-84%	20-25	4 (хорошо)
50-64%	15-19	3 (удовлетворительно)
менее 50 %	14-0	2 (неудовлетворительно)

КОМПЛЕКТ ЗАДАНИЙ И ПОКАЗАТЕЛИ ОЦЕНКИ РЕЗУЛЬТАТОВ ДЕМОНСТРАЦИОННОГО ЭКЗАМЕНА, МЕТОДИКА ИХ ОЦЕНИВАНИЯ

1. Комплект заданий демонстрационного экзамена

Код комплекта оценочной документации – КОД 44.02.05-1-2025.

Настоящий КОД предназначен для его использования при организации и проведении аттестации обучающихся по программам среднего профессионального образования в форме демонстрационного экзамена профильного уровня.

Требование к продолжительности демонстрационного экзамена: продолжительность демонстрационного экзамена 3:30:00

Образец заданий демонстрационного экзамена:

Модуль 1: Преподавание по образовательным программам начального общего образования в начальных классах и начальных классах компенсирующего и коррекционно-развивающего образования

Задание модуля 1: разработать технологическую карту урока открытия нового знания для учащихся с задержкой психического развития (обучающиеся по АООП НОО (Вариант 7.1)) по одному из учебных предметов с использованием элементов коррекционно-развивающих и информационно-коммуникационных технологий.

Время на выполнение задания: 1 час.

Текст задания

1. Определить цель и задачи урока.
2. Определить этапы урока, соответствующие им задачи и планируемые результаты.
3. Разработать структуру и ход урока.
4. Определить содержание урока, методы и формы организации деятельности обучающихся.
5. Определить иные дидактические средства и интерактивное оборудование.
6. Внести данные в технологическую карту урока (см. Приложение к Модулю 1_ Образцы задания_ОМ_Тома_1).
7. Распечатать технологическую карту и сдать ее экспертам.

Примечание: технологическая карта урока разрабатывается без использования материалов сети Интернет.

Модуль 2: Организация внеурочной деятельности обучающихся начальных классов и начальных классов компенсирующего и коррекционно-развивающего образования.

Задание модуля 2: разработать дорожную карту проекта по теме внеурочного занятия в начальной школе.

Время на выполнение задания: 1 час.

Текст задания

1. Определить тему проекта, обосновать ее актуальность.
2. Определить и сформулировать научный аппарат проекта.
3. Определить этапы работы над проектом с указанием сроков и содержания деятельности.
4. Определить предполагаемый продукт проекта.
5. Внести данные в дорожную карту организации проекта (см. Приложение к Модулю 2_ Образцы задания_ОМ_Тома_1).
6. Распечатать подготовленную дорожную карту и сдать ее экспертам.

Примечание: дорожная карта проекта разрабатывается без использования материалов сети Интернет.

Модуль 3: Классное руководство

Задание модуля 3: провести анализ предложенной педагогической ситуации и разработать буклет для родителей (законных представителей), отражающий варианты

решения выявленной педагогической проблемы.

Время на выполнение задания: 1 час 30 мин.

Текст задания

1. Выделить проблему, отраженную в педагогической ситуации.
2. Сформулировать задачи, которые стоят перед классным руководителем по решению данной проблемы с учетом всех указанных в тексте педагогической ситуации условий.
3. Определить варианты решения проблемы (учитываются стороны участников и количество вариантов решения).
4. Спрогнозировать развитие ситуации с учетом предложенных вариантов решения проблемы.
5. Разработать буклет для родителей (законных представителей) по указанной педагогической проблеме (структура буклета: титульный лист; информационный блок; методические рекомендации для родителей (законных представителей); информация о разработчике).
6. Распечатать подготовленные материалы и сдать экспертам.

Примечание: буклет разрабатывается с использованием материалов сети Интернет. Вид буклета, программное обеспечение или онлайн-сервисы для создания буклета на усмотрение образовательной организации.

Критерии оценивания и количество максимально возможных баллов

№ п/п	Модуль задания (вид деятельности, вид профессиональной деятельности)	Критерий оценивания	Баллы
1	Преподавание по образовательным программам начального общего образования в начальных классах и начальных классах компенсирующего и коррекционно-развивающего образования	Проектирование образовательного процесса на основе федеральных государственных образовательных стандартов, примерных основных и примерных адаптированных основных образовательных программ начального общего образования с учетом особенностей развития обучающихся	4,00
		Планирование и проведение учебных занятий	14,00
		Формирование предметных, метапредметных и личностных компетенции, универсальных учебных действий в процессе освоения учебных предметов, курсов, реализация индивидуального образовательного маршрута	4,00
		Осуществление педагогического контроля, анализа эффективности образовательного процесса и оценки результатов обучения	4,00
2	Организация внеурочной деятельности обучающихся начальных классов и начальных классов компенсирующего и коррекционно-развивающего образования	Планирование и проведение внеурочных занятий по направлениям развития личности для достижения личностных, метапредметных и предметных образовательных результатов	20,00
		Осуществление педагогического контроля, анализа эффективности организации внеурочной деятельности и оценку ее результатов	4,00
3	Классное руководство	Планирование деятельности класса с участием обучающихся, их родителей (законных представителей), работников образовательной организации, в том числе планирование досуговых, социально значимых мероприятий, включение обучающихся в разнообразные социокультурные практики	14,00

№ п/п	Модуль задания (вид деятельности, вид профессиональной деятельности)	Критерий оценивания	Баллы
		Оказание организационно-педагогической поддержки формирования и деятельности органов самоуправления класса	12,00
		Организация взаимодействия членов педагогического коллектива, руководящих работников образовательной организации, родителей (законных представителей) при решении задач обучения и воспитания обучающихся	4,00
ИТОГО:			80,00

Процедура оценки во время демонстрационного экзамена

Члены экспертной группы осуществляют оценку выполнения заданий демонстрационного экзамена самостоятельно.

Результаты выполнения выпускниками заданий демонстрационного экзамена подлежат фиксации экспертами экспертной группы в соответствии с требованиями комплекта оценочной документации и задания демонстрационного экзамена.

Процедура оценивания результатов выполнения заданий демонстрационного экзамена осуществляется членами экспертной группы в соответствии с требованиями комплекта оценочной документации. Индивидуальные баллы переводятся в отметку.

Таблица 6. Шкала перевода баллов демонстрационного экзамена в отметку.

Оценка (пятибалльная шкала)	«2»	«3»	«4»	«5»
Оценка в баллах (стобалльная шкала)	0,00 – 15,99	16,00 – 31,99	32,00 – 55,99	56,00 – 80,00

Баллы выставляются в протоколе проведения демонстрационного экзамена, который подписывается каждым членом экспертной группы и утверждается главным экспертом после завершения экзамена для экзаменационной группы.

При выставлении баллов присутствует член ГЭК, не входящий в экспертную группу, присутствие других лиц запрещено.

Подписанный членами экспертной группы и утвержденный главным экспертом протокол проведения демонстрационного экзамена далее передается в ГЭК для выставления отметок по итогам ГИА.

Оригинал протокола проведения демонстрационного экзамена передается на хранение в Колледж в составе архивных документов.

В апелляционную комиссию
студента (ки) _____ группы
педагогического колледжа ИПП и ФСО КБГУ
специальности 43.02.16 Туризм и
гостеприимство

Фамилия, имя, отчество

ЗАЯВЛЕНИЕ.

Прошу пересмотреть результаты государственной итоговой аттестации
при _____

защите ВКР/ сдаче государственного экзамена

проведенной / проведенном « ____ » _____ 2025 г. в связи с:

- несогласием с полученной оценкой;
- нарушением установленного порядка проведения ГИА, выразившимся в ____

« ____ » _____ 2025 г.

Подпись _____ / _____ /

Ф.И.О. расшифровать

ФЕДЕРАЛЬНОЕ БЮДЖЕТНОЕ ГОСУДАРСТВЕННОЕ ОБРАЗОВАТЕЛЬНОЕ
УЧРЕЖДЕНИЕ ВЫСШЕГО ОБРАЗОВАНИЯ
«КАБАРДИНО-БАЛКАРСКИЙ ГОСУДАРСТВЕННЫЙ УНИВЕРСИТЕТ
им. Х.М. БЕРБЕКОВА»

ПРОТОКОЛ № _____
ЗАСЕДАНИЯ АПЕЛЛЯЦИОННОЙ КОМИССИИ (АК)
от « _____ » _____ 2025 г.

Апелляционная комиссия в составе:

Председатель АК _____
Члены АК: _____

Секретарь АК _____

в присутствии председателя ГЭК _____
Ф.И.О.

рассмотрела апелляционное заявление студента(ки) _____

Ф.И.О.

колледжа, специальности

о несогласии с результатами государственной итоговой аттестации, полученными при
защите ВКР / сдаче демонстрационного экзамена

В результате рассмотрения протокола заседания ГЭК, отзыва руководителя и
рецензента ВКР, заключения председателя ГЭК о соблюдении процедурных вопросов при
защите ВКР подавшего апелляцию студента (ки), листа подготовки / письменного ответа
при проведении государственного экзамена, заключения председателя ГЭК о соблюдении
процедурных вопросов при проведении государственного экзамена (нужное подчеркнуть)
комиссия установила (приводится аргументированное мнение членов комиссии о
подтверждении апелляции):

Решение комиссии:

Апелляцию _____ и
отклонить / удовлетворить

_____ результат
сохранить / выставить иной

государственной итоговой аттестации с оценкой _____
хорошо, удовлетворительно, неудовлетворительно

Председатель АК _____ / _____ /
подпись расшифровка

Секретарь АК _____ / _____ /
подпись расшифровка

«С решением апелляционной комиссии ознакомлен(а)»:

_____/_____
подпись расшифровка

« ____ » _____ 2025 г.

ФГБОУ ВО КБГУ ИМ.Х.М.БЕРБЕКОВА
ПЕДАГОГИЧЕСКИЙ КОЛЛЕДЖ ИПП И ФСО
ВЕДОМОСТЬ

аттестационных оценок, полученных на защите ВКР студентами _____ группы
Специальность **43.02.16 Туризм и гостеприимство**
2024-2025 уч. год

№	Ф.И.О. студента	Оценка
1.		
2.		
3.		
4.		
5.		
6.		
7.		
8.		
9.		
10.		
11.		
12.		
13.		
14.		
15.		
16.		
17.		
18.		
19.		
20.		
21.		
22.		
23.		
24.		
25.		
26.		
27.		

Всего оценок:

«отлично» _____

«хорошо» _____

«удовлетворительно» _____

«неудовлетворительно» _____

Председатель ГЭК _____

Зам. председателя ГЭК _____

Члены ГЭК: _____

Секретарь ГЭК _____